

**Uchwała Nr XIII/98/19**  
**Rady Gminy Rakszawa**  
**z dnia 29 listopada 2019 r.**

**w sprawie zatwierdzenia Planu Odnowy Miejscowości Wydrze na lata 2019-2026**

Na podstawie art. 18 ust. 2 pkt 6 ustawy z dnia 8 marca 1990r. o samorządzie gminnym (tekst jedn. Dz. U. z 2019r. poz. 506 z późn. zm.) w związku z §10 ust. 2 pkt 2 lit. b Rozporządzenia Ministra Rolnictwa i Rozwoju Wsi z dnia 14 lutego 2008 roku w sprawie szczegółowych warunków i trybu przyznawania pomocy finansowej w ramach działania „Odnowa i rozwój wsi” objętego Programem Rozwoju Obszarów Wiejskich na lata 2007-2013 (Dz.U. z 2013 poz. 501 z późn. zm.)

**Rada Gminy Rakszawa**  
**uchwala, co następuje:**

**§1**

1. Zatwierdza się Plan Odnowy Miejscowości Wydrze na lata 2019-2026 przyjęty uchwałą Nr 1/2019 Zebrania Wiejskiego Sołectwa Wydrze z dnia 29 września 2019 roku w sprawie przyjęcia Plan Odnowy Miejscowości Wydrze na lata 2019-2026.
2. Plan Odnowy, o którym mowa w ust. 1 stanowi załącznik do niniejszej uchwały.

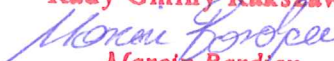
**§2**

Wykonanie uchwały powierza się Wójtowi Gminy.

**§3**

Uchwała wchodzi w życie z dniem podjęcia.

**PRZEWODNICZĄCY**  
**Rady Gminy Rakszawa**

  
**Marcin Bardjan**

## UZASADNIENIE

do uchwały

**w sprawie zatwierdzenia Planu Odnowy Miejscowości Wydrze na lata 2019-2026**

Przyjęty Plan Odnowy Miejscowości Wydrze na lata 2019-2026 uchwałą zebrania wiejskiego podlega zatwierdzeniu przez Radę Gminy. Powyższy dokument należy dołączyć jako załącznik do wniosku o przyznanie pomocy finansowej ze środków Unii Europejskiej z Programu Rozwoju Obszarów Wiejskich.

Plan odnowy miejscowości jest dokumentem otwartym, stwarzającym możliwość aktualizacji w zależności od potrzeb społecznych, gospodarczych i kulturowych. Oznacza to, że mogą być dopisywane nowe zadania lub zmieniana ich kolejność realizacji w przedziale czasowym 2019-2026 w zależności od możliwości finansowych (dostęp do funduszy zewnętrznych).

PRZEWODNICĄCY  
Rady Gminy Rakoniewice

Miejsce i data:

*Załącznik do  
Uchwały Nr XIII/98/19  
Rady Gminy Rakszawa  
z dnia 29 listopada 2019r.*



**GMINA RAKSZAWA  
POWIAT ŁAŃCUCKI  
WOJEWÓDZTWO PODKARPACKIE**

# **PLAN ODNOWY MIEJSCOWOŚCI WYDRZE NA LATA 2019-2026**

**PRZEWODNICZĄCY  
Rady Gminy Rakszawa**

*Marcin Bardjan*

**WYDRZE 2019**

## SPIS TREŚCI:

WSTĘP .....	3
CHARAKTERYSTYKA MIEJSCOWOŚCI.....	4
POŁOŻENIE, PRZYNALEŻNOŚĆ ADMINISTRACYJNA, LICZBA LUDNOŚCI .....	4
HISTORIA MIEJSCOWOŚCI, UKŁAD PRZESTRZENNY WSI .....	5
INWENTARYZACJA ZASOBÓW SŁUŻĄCYCH ODNOWIE MIEJSCOWOŚCI .....	7
POTENCJAŁ DEMOGRAFICZNY, RYNEK PRACY .....	7
ZASOBY PRZYRODNICZE .....	7
<i>FORMY OCHRONY PRZYRODY</i> .....	8
DZIEDZICTWO KULTUROWE I ZABYTKI .....	13
INFRASTRUKTURA SPOŁECZNA .....	19
<i>KULTURA</i> .....	19
<i>OŚWIATA</i> .....	19
<i>POMOC SPOŁECZNA</i> .....	19
<i>OCHRONA ZDROWIA</i> .....	20
<i>SPORT, REKREACJA, TURYSTYKA</i> .....	20
GOSPODARKA I ROLNICTWO .....	21
<i>DROGI</i> .....	21
<i>WODOCIĄGI I KANALIZACJA</i> .....	21
<i>GAZYFIKACJA</i> .....	21
ANALIZA ZASOBÓW MIEJSCOWOŚCI WYDRZE .....	22
OCENA MOCNYCH I SŁABYCH STRON MIEJSCOWOŚCI .....	24
CELE I KIERUNKI DZIAŁANIA .....	25
PRIORYTETY ROZWOJU MIEJSCOWOŚCI W POSZCZEGÓLNYCH OBSZARACH .....	30
OPIS I CHARAKTERYSTYKA OBSZARÓW ZWIĄZANYCH Z KSZTAŁTOWANIEM OBSZARÓW O SZCZEGÓLNYM ZNACZENIU.....	32
OPIS PLANOWANYCH ZADAŃ INWESTYCYJNYCH I PRZEDSIĘWZIĘĆ AKTYWIZUJĄCYCH SPOŁECZNOŚĆ LOKALNĄ W LATACH 2019-2026.....	33

PRZEWODNICZĄCY  
Rada Gminy Rakszawa

Wojciech Borkowski

## WSTĘP

Powstanie planu odnowy miejscowości jest odpowiedzią na potrzebę rozwoju obszarów wiejskich i ubiegania się o fundusze z Unii Europejskiej. Realizacja przez Samorząd Województwa działań współfinansowanych przez Unię Europejską w zakresie odnowy wsi i ochrony dziedzictwa kulturowego dała początek idei powstania **Planu Odnowy Miejscowości Wydrze**.

Plan odnowy miejscowości Wydrze jest dokumentem otwartym, stwarzającym możliwość aktualizacji w zależności od potrzeb społecznych, gospodarczych i kulturowych. Oznacza to, że mogą być dopisywane nowe zadania lub zmieniana ich kolejność realizacji w przedziale czasowym 2019-2026 w zależności od możliwości finansowych (dostępu do funduszy zewnętrznych).

**Plan został opracowany zgodnie z Rozporządzeniem Ministra Rolnictwa i Rozwoju Wsi w sprawie szczegółowych warunków i trybu przyznawania pomocy finansowej w ramach „Odnowa i rozwój wsi” objętego Programem Rozwoju Obszarów Wiejskich na lata 2007-2013 i zawiera:**

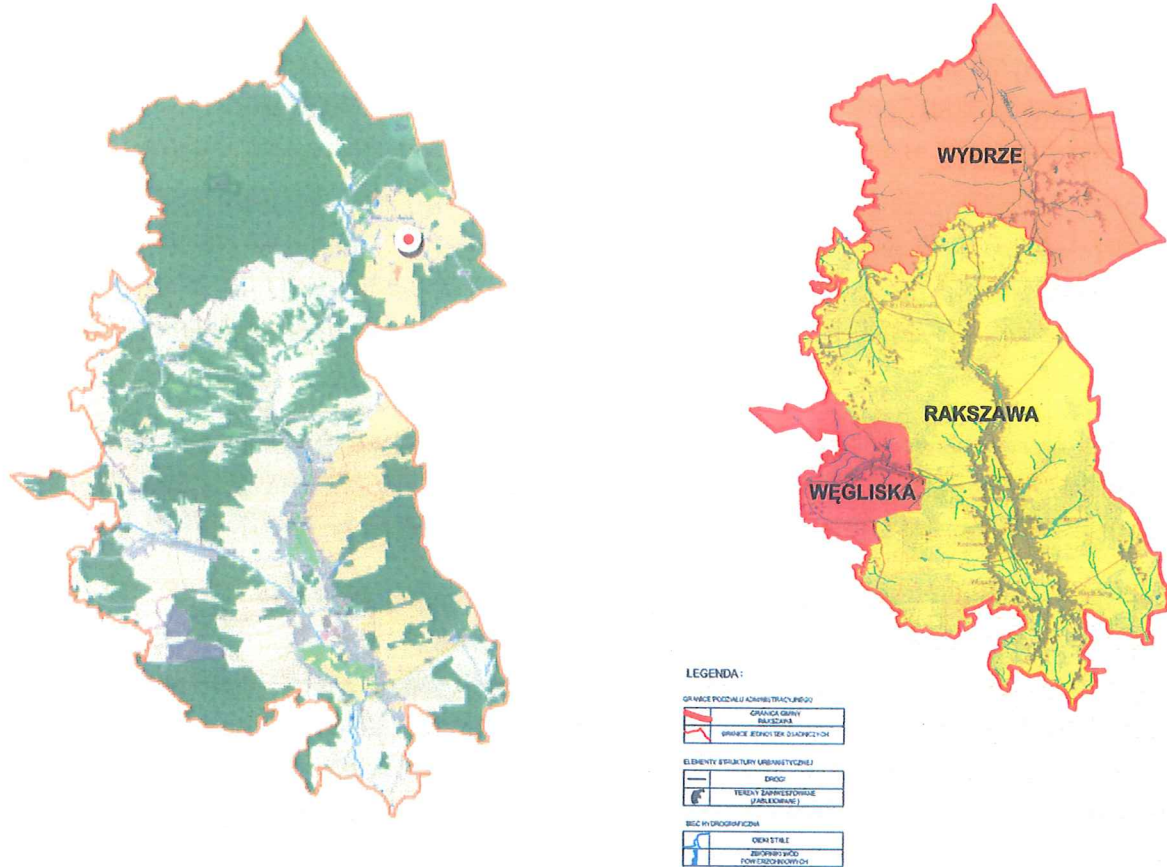
- a) **Charakterystykę miejscowości, w której będzie realizowana operacja**
- b) **Inwentaryzację zasobów służących odnowie miejscowości**
- c) **Ocenę mocnych i słabych stron miejscowości, w której będzie realizowana operacja**
- d) **Opis planowanych zadań inwestycyjnych i przedsięwzięć aktywizujących społeczność lokalną w okresie, co najmniej 7 lat od dnia przyjęcia dokumentu w kolejności wynikającej z przyjętych priorytetów rozwoju miejscowości z podaniem szacunkowych kosztów ich realizacji.**
- e) **Opis i charakterystykę obszarów związanych z kształtowaniem obszarów o szczególnym znaczeniu dla zaspokojenia potrzeb mieszkańców, sprzyjających nawiązywaniu kontaktów społecznych, ze względu na ich położenie oraz cechy funkcjonalno-przestrzenne.**

**Dokument ten stanowi załącznik do wniosku przy aplikowaniu o środki finansowe w ramach Programu Rozwoju Obszarów Wiejskich.**

Przy tworzeniu planu korzystano z metody uspołecznionej. Został on opracowany przy udziale mieszkańców: miejscowości Wydrze oraz organizacji pozarządowych. Wykorzystane dane pochodzą z zasobów Głównego Urzędu Statystycznego, Urzędu Gminy w Rakszawie, a także Studium i Uwarunkowań i Kierunków Zagospodarowania Przestrzennego Gminy Rakszawa *Kierunki Zagospodarowania i Polityka Przestrzenna*.

## CHARAKTERYSTYKA MIEJSCOWOŚCI

### POŁOŻENIE, PRZYNALEŻNOŚĆ ADMINISTRACYJNA, LICZBA LUDNOŚCI



Rys.: Położenie Wydrza na mapie Gminy Rakszawy

Miejscowość Wydrze położona jest w obrębie Płaskowyżu Kolbuszowskiego w Kotlinie Sandomierskiej. W lasach niegdyś stanowiących Puszcze Sandomierską, na północ od wsi, znajduje się zespół pałacyku myśliwskiego Potockich – Julin, a także rezerwat przyrody Wydrze, chroniący między innymi stanowiska modrzewia polskiego. Miejscowość Wydrze leży w województwie podkarpackim, w powiecie łańcuckim. Jest jedną z trzech miejscowości wchodzących w skład Gminy Rakszawa. W latach 1975-1998 miejscowość administracyjnie należała do województwa rzeszowskiego. Wydrze liczy 569 mieszkańców, co stanowi 7,64% ogółu mieszkańców gminy Rakszawa<sup>1</sup>.

<sup>1</sup> Stan ludności miejscowości Rakszawa na dzień 01 września 2019 roku.

**HISTORIA MIEJSCOWOŚCI, UKŁAD PRZESTRZENNY WSI**

Pierwotnie Wydrze było przysiółkiem Brzózy Stadnickiej i nosiło nazwę „Wólki do Brzózy Stadnickiej. Ten stan rzeczy utrzymał się do końca XIX wieku, ponieważ w ten sposób opisano tą miejscowość w „Słowniku geograficznym”<sup>2</sup>.

Początki Brzózy dotyczą lat z przed 1578 roku. Można przypuszczać, że lokowana ją już wcześniej, co potwierdzają daleko posunięte procesy podziałów społecznych, z jakimi spotykamy się w tym okresie. Wszystko w skazuje więc na to, że Brzozę założył nie Stanisław Stadnicki, jak to się powszechnie przyjmuje, a drugi człon nazwy wprowadzono dla rozróżnienia z Brzozą Królewską. Reasumując należy mniemać, że Brzozę lokowali Pileccy-właściciele dóbr łańcuckich<sup>3</sup>. Brzoza, zatem i Wydrze nieustannie wchodziły w skład dóbr łańcuckich. Pierwszymi właścicielami wsi byli Pileccy, następnie Stadniccy, a po nich Lubomirscy<sup>4</sup>.

***Zabudowania pańskie***

Wydrze było zawsze silnie związane z gospodarką leśną Ordynacji. Ulokowano tutaj siedzibę leśniczego oraz wzniesiono kilka gajówek. Jak wynika z danych archiwalnych już w latach 1833-1834 wybudowano siedzibę leśnictwa tj. leśniczówkę oraz budynek gospodarczy<sup>5</sup>.

Obecna leśniczówka wraz z budynkami gospodarczymi została wybudowana 1907 roku. Ponadto wybudowano tutaj trzy leśniczówki. W latach 1844-1849 założono folwark filialny (Brzózy Stadnickiej) i na cześć Julii (córkę pierwszego ordynata Alfreda) żony Franciszka Lichtensteina generała jazdy austriackiej, nazwano Julinem. Z analizy mapy katastralnej z 1853r. wynika, że zabudowania folwarczne były drewniane, rozplanowane po obu stronach drogi z Brzózy Stadnickiej do Wólki Niedźwieckiej. Na zabudowania Julina składały się następujące obiekty: owczarnia- wzniesiona w latach 1846-1848, stajnia, stodoła oraz trzy wozownie wybudowane w latach 1844-1849. Gospodarstwo julińskie funkcjonowało do lat 70-tych XIX wieku i nastawione było na hodowlę owiec i produkcję wełny. Około 1875 roku na folwarku wybuchł pożar, który doszczętnie strawił zabudowania. W tym samym czasie nastąpił regres w popycie na wełnę, co niewątpliwie zadecydowało, że Ordynacja nie zdecydowała się na odbudowę gospodarstwa (grunty folwarczne rozparcelowano). Dopiero po 1900 roku wzniesiono nowe zabudowania, z tym, że nie były to już obiekty przeznaczone do celów hodowlanych czy produkcyjnych, a budynki służące jako zaplecze pobliskiego pałacu myśliwskiego. W 1908 roku została wybudowana stróżówka, cztery lata później powstały obszerne stajnie z wozowniami i mieszkaniami dla służby<sup>6</sup>.

Ostatnią „grupą” zabudowań pańskich jest zespół pałacu myśliwskiego w Julinie. Jest on usytuowany 300 m na północ od dawnego folwarku. Zespół powstał w kilku etapach i był kilkakrotnie rozbudowywany i modernizowany. W latach 1872-1880 z inicjatywy Romana Potockiego został wzniesiony pałac, w 1890 roku wybudowano pawilon kuchenny, pawilon przy bramie- tzw. „dyrektorówkę” oraz lodownię. W latach 20-tych XX wieku powstała elektrownia i ujęcie wodociągowe.

<sup>2</sup> I. Rychlikowa, *op.cit.*, s.221,334; *Słownik Geograficzny*, t. 14, s.78;

<sup>3</sup> *Dzieje Żołyni*, red. W. Bonusiak, Żołynia 1998;

<sup>4</sup> Violetta i Adam Błotko, *Studium Uwarunkowań i kierunków zagospodarowania przestrzennego Gminy Rakszawa. Uwarunkowania kulturowe*, Rakszawa 2001, str. 16;

<sup>5</sup> M. Kozaczka, *Gospodarka leśna w posiadłościach Ordynata Łańcuckiego (1918-1939)-Kwartalnik Historyczny 3(1994)*, s. 41-54; *AGAD, Kartografia*, t. 463/2;

<sup>6</sup> *AGAD Kartografia*, t.463/2: *Mapa katastralna Brzózy Królewskiej 1854*, sygn. 134; *Muzeum Zamek w Łańcucie*, V. Błotko, *Zespół folwarczny w Julinie. Rys historyczny*, Rzeszów 1997;

Zespół był kilkakrotnie rozbudowywany i modernizowany. W 1923 roku przeprowadzono pierwszy remont- po zniszczeniach wojennych, w roku następnym doprowadzono wodociąg i urządzono łązienki, w 1925 roku (po wybudowaniu elektrowni) założono oświetlenie elektryczne, a dwa lata później nastąpiła ostateczna rozbudowa pałacu. Również po 1945 roku budynki zespołu pałacowego były kilkakrotnie remontowane. Warto nadmienić, że przed wojną w pałacowej bibliotece znajdował się unikalny zbiór starodruków, książek, czasopism. Wokół zespołu założono rozległy park krajobrazowy, w którym znajdowała się strzelnica oraz ustawiono posąg lwa, upamiętniający polowanie Alfreda Potockiego w Sudanie (obecnie w Muzeum Zamek w Łańcucie). Drogę między folwarkiem a zespołem pałacowym obsadzono modrzewiami<sup>7</sup>.

Najważniejszymi inwestycjami w Wydrzu po II wojnie światowej była budowa szkoły podstawowej oraz kościoła parafialnego. Ponadto w obrębie zespołu pałacowego powstały pawilony hotelowe, kotłownia, basen i boiska sportowe<sup>8</sup>.

---

<sup>7</sup> Muzeum Zamek w Łańcucie, V. Błotko Skrócone Studium historyczno-architektoniczne Zespołu Pałacu Myśliwskiego w Julinie, Rzeszów 1997;

<sup>8</sup> Violetta i Adam Błotko, Studium Uwarunkowań i kierunków zagospodarowania przestrzennego Gminy Rakszawa. Uwarunkowania kulturowe, Rakszawa 2001, str. 20;





## INWENTARYZACJA ZASOBÓW SŁUŻĄCYCH ODNOWIE MIEJSCOWOŚCI

Analiza zasobów zawiera wykaz elementów materialnych oraz nie materialnych miejscowości Wydrze, które mogą być wykorzystane dla rozwoju miejscowości w działaniach na rzecz jego odnowy.

### POTENCJAŁ DEMOGRAFICZNY, RYNEK PRACY

Ludność miejscowości Wydrze to 569 osób, co czyni ją drugą pod względem liczebności w Gminie Rakszawa. Mieszkańcy głównie znajdują zatrudnienie w przedsiębiorstwach powiatu łańcuckiego. Rolnictwo nie stanowi głównego źródła utrzymania ale jest niezwykle istotną częścią działalności mieszkańców. Część mieszkańców nieposiadającej stałej pracy utrzymuje się z prac sezonowych i wyjazdów zagranicznych. Obserwuje się systematyczne migracje ludności spowodowane poszukiwaniem pracy. Spory odsetek mieszkańców stanowią osoby starsze, w wieku emerytalnym.

**Tabela: Rozmieszczenie ludności w miejscowościach gminy Rakszawa**

L.p.	Miejscowość	Liczba mieszkańców
1	Rakszawa	6 379
2	Węgliska	495
3	Wydrze	569

*Źródło; Stan ludności Gminy Rakszawa na dzień 1 września 2019 roku.*

Ze względu na brak ośrodków zatrudnienia na terenie miejscowości Wydrze jak i gminy Rakszawa mogących zaoferować miejsca pracy wszystkim, lub przynajmniej znacznej części mieszkańców, widoczne są migracje ludności. Ich główną przyczyną, obok celów edukacyjnych, jest poszukiwanie zatrudnienia w ośrodkach takich jak Łańcut czy Rzeszów.

### ZASOBY PRZYRODNICZE

Wydrze stanowi część pozostałości Puszczy Sandomierskiej, które tworzą niepowtarzalny leśny klimat. Biegnie tu zielony szlak turystyczny, który stwarza idealne warunki dla odpoczynku i możliwość bliskiego obcowania z naturą. Czyste stawy i rzeki, stare lasy bogate w dziką zwierzynę, stwarzają idealne warunki dla turystyki zarówno aktywnej jak i wypoczynkowej.

W 1991 roku został utworzony rezerwat przyrody „Wydrze” znajduje się na północny zachód od wsi. Stanowi część kompleksu leśnego Uroczysko Wydrze i leży w jego centralnej części. Należy do Brzoźniańskiego Obszaru Chronionego Krajobrazu. Obszar rezerwatu obejmuje 14,64 ha. Z gleb dominują na tym terenie gleby piaszczyste, słabo gliniaste, piaszczyste naglinowe i naiłowe.

Na nich rosną lasy przede wszystkim liściaste, grądowe i mieszane, a także stanowiska lasów bukowo – jodłowych. Na obszarze rezerwatu występują licznie dość rzadkie obecnie gatunki roślin i zwierząt. Wśród znacześniejszych gatunków można tu spotkać starodrzew bukowy o charakterze buczyny karpackiej, a także duże skupiska modrzewia polskiego. Niektóre z drzew liczą nawet 120 – 130 lat i osiągają 35 – 40 metrów wysokości. Obok nich występują tu jeszcze pokrzyk wilcza jagoda, listera jajowata, wawrzyńka wilcze łyko, lilia złoto głów, gnieźnik leśny, kruszczyk szerokolistny, goździk kosmaty i wiele innych. Ze zwierząt chronionych spotkać można natomiast nietoperze, bobry, łasice czy gronostaje.

## Formy ochrony przyrody

Na terenie miejscowości Wydrze istnieją obszary chronione w skład których wchodzi: **Brzózniński Obszar Chronionego Krajobrazu, Rezerwat Przyrody – Wydrze, Europejska sieć ekologiczna Natura 2000-Lasy Leżajskie**. Ponadto, w obrębie analizowanego obszaru, utworzono dwa pomniki przyrody (2 buki zwyczajne).

Głównym celem ochrony przyrody (*Ustawa z dnia 16 kwietnia 2004 r. Dz. U. z 2015 r. poz. 222*) jest utrzymanie na chronionym obszarze, naturalnych procesów przyrodniczych i stabilności ekosystemów, zachowanie różnorodności biologicznej, zapewnienie ciągłości istnienia gatunków i ekosystemów, kształtowanie właściwych postaw człowieka wobec przyrody oraz przywracanie do właściwego stanu zasobów i składników przyrody.

Tabela: Obszar chroniony

Kategoria i nazwa obszaru chronionego	Rok utworzenia	Powierzchnia obszaru chronionego [ha]
Brzózniński Obszar Chronionego Krajobrazu	1992	w granicach gminy 3200
Rezerwat Przyrody – Wydrze	1983	14,64
Europejska sieć ekologiczna Natura 2000 - kod:PLH180047 - Lasy Leżajskie	2009	w granicach gminy 1063,60

Źródło: Opracowanie własne na podstawie Bazy danych IOS, [www.ios.edu.pl/](http://www.ios.edu.pl/)

### Brzózniński Obszaru Chronionego Krajobrazu (zaznaczony na mapie zielonym kolorem).

–utworzony w 1992r. zajmuje powierzchnię 11800 ha, z tego w granicach gminy Rakszawa znajduje się około 3200 ha. Został powołany do życia Rozporządzeniem Wojewody Rzeszowskiego nr 35 z dnia 14.07.1992r. Omawiany obszar zajmuje północny, zalesiony fragment gminy. Brzózniński Obszar Chronionego Krajobrazu chroni jeden z najwartościowszych fragmentów Puszczy Sandomierskiej z dużymi kompleksami leśnymi. Szatę roślinną tworzą głównie zbiorowiska leśne (ok.70%). Wśród pozostałych, dominują zbiorowiska antropogeniczne, a w szczególności półnaturalne fitocenozy łąk kośnych i zbiorowiska segetalne upraw zbożowych i okopowych. Niewielki odsetek zajmują naturalne zbiorowiska roślinności nieleśnej jak np. fitocenozy szuwarowe czy wodne. Dominującym typem siedliskowym na terenach leśnych jest las świeży i mieszany świeży ze zbiorowiskami buczynowymi i grądowymi. Atrakcją tego obszaru jest zespół żywej buczyny karpackiej w formie podgórskiej łąkowo występującym w runie żywcem gruczołowatym. Występuje tutaj także grąd typowy z sałatnicą leśną. Na północ od Wydrza występuje las łąkowy, wilgotny oraz ols jesionowy. Niewielkie powierzchnie porasta bór mieszany, świeży oraz bór wilgotny. Do ciekawych elementów przyrody i krajobrazu należą też wilgotne śródleśne łąki. W obrębie omawianej części Brzóz-



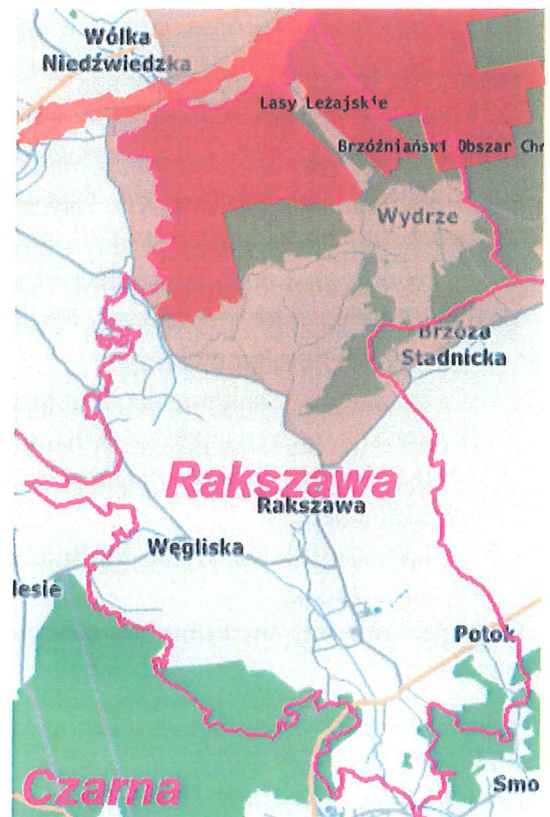
niński Obszaru Chronionego Krajobrazu (zaznaczony na mapie zielonym kolorem).

niańskiego Obszaru Chronionego Krajobrazu znajdują się interesujące rośliny chronione i rzadkie, jak buławnik czerwony, gnieźnik leśny, śnieżyczka przebiśnieg, storczyk szerokolistny, podkolan biały, kruszczyk szerokolistny, czosnek niedźwiedzi, wawrzynek wilczełyko, bluszcz pospolity oraz widłak jałowcowaty, sałatnica leśna, cebulica dwulistna. Obszar cenny jest również pod względem faunistycznym. Występują tu rzadkie gatunki ptactwa: bocian czarny, derkacz, kraska, lelek kozodój, kobuz krogulec i inne. Zagospodarowanie ekosystemów w obrębie parku krajobrazowego powinno zapewnić stan względnej równowagi ekologicznej. Na tych obszarach nie powinno się lokalizować obiektów mogących pogorszyć stan środowiska. Gospodarka rolna i leśna powinna mieć ekologiczny charakter. Występują tu sprzyjające warunki do rozwoju wszelkich form turystyki i rekreacji.

**Rezerwat Przyrody – Wydrze** utworzony został zarządzeniem Ministra Leśnictwa i Przemysłu Drzewnego z dnia 22.04.1983r.(MP Nr 16,poz.91), w celu zachowania fragmentu drzewostanu z dużym udziałem modrzewia polskiego oraz starodrzewu bukowego z wieloma gatunkami roślin górskich w runie. Rezerwat obejmuje fragment kompleksu leśnego na zachód od miejscowości Wydrze, stanowiącego oddziały 35 d, f, g, h, 44b,c, 45a,b,c Nadleśnictwa Leżajsk, obręb Dąbrówka o powierzchni 14,64 ha. Największą atrakcją tego rezerwatu jest zespół żywej buczyny karpackiej w formie podgórskiej. Charakteryzuje się on dużym udziałem gatunków górskich, jak żywiec gruczołowaty, czosnek niedźwiedzi, wschodnio karpacka sałatnica leśna, przetacznik górski i inne. Z roślin chronionych występuje tu m.in. wawrzynek wilczełyko, bluszcz pospolity, pokrzyk wilcza jagoda.

**Europejska sieć ekologiczna Natura 2000** (zaznaczono na mapie kolorem czerwonym)

Natura 2000 to spójna Europejska Sieć Ekologiczna obejmująca: specjalne obszary ochrony siedlisk (SOO) wyznaczone na podstawie tzw. Dyrektywy „Siedliskowej” (Dyrektywa Rady 92/43/EWG w sprawie ochrony siedlisk przyrodniczych oraz dzikiej fauny i flory), dla siedlisk przyrodniczych wymienionych w załączniku I oraz gatunków roślin i zwierząt wymienionych w załączniku II do Dyrektywy, a także obszary specjalnej ochrony ptaków (OSO) tworzone w ramach Dyrektywy Ptasiej (Dyrektywa Rady 79/409/EWG w sprawie ochrony dzikich ptaków dla ochrony siedlisk ptaków), połączone w miarę możliwości fragmentami krajobrazu zagospodarowanymi w sposób umożliwiający migrację, rozprzestrzenianie i migracje gatunków. Na liście obszarów Natura 2000, opublikowanej przez Ministerstwo Środowiska znajduje się opatrzony kodem:PLH180047 obszar o nazwie Lasy Leżajskie, którego fragment położony jest w północnej części gminy Rakszawa. Powierzchnia obszaru wynosi 2656,4 ha, w tym 14,64 ha objętych jest ochroną jako rezerwat przyrody „Wydrze”. Tereny leśne zajmują tu ponad 87% powierzchni obszaru.



W granicach gminy obszar Natury 2000 zajmuje powierzchnię 1063,6 [ha] co stanowi ok. 40% całkowitej powierzchni w/w obszaru. Zajmuje on ok. 16 % powierzchni gminy. Obszar „Lasy Leżajskie” położony jest, pod względem geobotanicznym w Okręgu Puszczy Sandomierskiej, w granicach Podokręgu Kolbuszowskiego (Szafer 1977). Występują tu zarówno żyzne lasy liściaste, w tym grądy, buczyny i łęgi oraz olszowe lasy bagienne, jak również zbiorowiska acydofilnych sośnin i borów mieszanych. Zbiorowiska półnaturalne reprezentowane są przez świeże łąki rajgrasowe, wilgotne łąki ostrożeńowe i skrawki ubogich muraw napiaskowych. W dolinach potoków i zagłębieniach terenowych występują zbiorowiska roślinności wodnej i bagiennej. W wyznaczonym obszarze stwierdzono biegacza urozmaiconego, a także populację czerwończyka nieparka. Dla biegacza urozmaiconego potencjalnie największym zagrożeniem mogą być zmiany stosunków wodnych na terenach jego występowania, spowodowane osuszaniem terenów bagienno – leśnych. Należy zatem zwracać szczególną uwagę na zabiegi melioracyjne, regulacje potoków, lokalizację ujęć wodnych i tym podobne. Zagrożeniem mogą być także zanieczyszczenia wód i powietrza, które powodując zmianę chemizmu wód wpływają na populacje owadów wodnych, będących pokarmem dla tego biegacza. Potencjalnym zagrożeniem dla czerwończyka nieparka i modraszka mogą być melioracje i osuszanie terenów podmokłych, na obszarze których występują najliczniej. Gąsienica nieparka żeruje głównie na szczawiu lancetowatym występującym na terenach podmokłych, jednak ostatnio, coraz częściej obserwowane jest żerowanie na innych gatunkach szczawiu, które mogą występować na terenach suchszych. Zmniejsza to w znaczny sposób zagrożenie dla tego gatunku wynikające z osuszenia terenu. Na terenie występowania czerwończyka nieparka nie należy dopuszczać do zarastania obrzeży strumieni, rowów melioracyjnych i oczek wodnych przez gatunki drzew i krzewów. W przypadku modraszka koniecznym jest utrzymanie łąk wilgotnych z krwiściągami. Zagrożenia dla siedlisk leśnych i organizmów z nimi związanych jest niewielkie, stosowanie obowiązujących przepisów techniczno-gospodarczych w zakresie gospodarki leśnej pozwala realizować cele ochrony w ramach obszaru Natura 2000. Zalecić można jedynie zwiększenie udziału posuszu jałowego i drewna martwego oraz zwrócić uwagę na przestrzeganie zapisów Zasad Hodowli Lasów w zakresie pozostawiania kęp starodrzewia. Zagrożenia dla siedlisk nieleśnych są bardzo poważne, konieczne są czynne działania celem ochrony i utrzymania łąk świeżych.

W obszarze ochrony siedlisk PLH180047 Lasy Leżajskie ochronie podlegają następujące siedliska z załącznika I Dyrektywy Siedliskowej:

- grąd (Tilio-Carpinetum)
- żyzna buczyna karpacka (Dentario glandulosae-Fagetum)
- kwaśna buczyna niżowa (Lusulo pilosae-Fagetum)
- łęg olszowo-jesionowy (Fraxino-Alnetum)
- łąki świeże
- łąki trzęślicowe (Junco-Molinietum)
- starorzecza

#### **Gatunki zwierząt chronione na mocy Dyrektywy Siedliskowej**

##### **plazy**

- kumak nizinny (*Bombina orientalis*)
- ropucha szara (*Bufo bufo*)
- ropucha paskówka (*Bufo calamita*)
- ropucha zielona (*Bufo viridis*)
- rzekotka drzewna (*Hyla arborea*)
- grzebiuszka ziemna (*Pelobates fuscus*)

- żaba wodna (*Rana esculenta*)
- żaba trawna (*Rana temporaria*)
- traszka zwyczajna (*Triturus vulgaris*)

**gady**

- jaszczurka zwinka (*Lacerta agilis*)
- jaszczurka żyworodna (*Lacerta vivipara*)
- zaskroniec zwyczajny (*Natrix natrix*)
- żmija zygzakowata (*Vipera berus*)

**ssaki**

- bóbr europejski (*Castor fiber*)
- wydra (*Lutra lutra*)

**owady**

- biegacz gruzelkowy (*Carabus variolosus*)
- czerwoczyk nieparek (*Lycaena dispar*)
- modraszek nausitous (*Phengaris nausithous*)

**Gatunki ptaków chronione na mocy Dyrektywy Ptasiej**

- bocian biały (*Ciconia ciconia*)
- derkacz (*Crex crex*)
- lelek kozodój (*Caprimulgus europaeus*)
- dzięcioł zielonosiwy (*Picus canus*)
- dzięcioł czarny (*Dryocopus martius*)
- gąsiorek (*Lanius collurio*)

**Inne rzadziej spotykane i chronione gatunki**

**ssaki**

- jeż zachodni (*Erinaceus europaeus*)
- gronostaj (*Mustela erminea*)
- łasica (*Mustela nivalis*)
- rzęsorek rzeczek (*Neomys fodiens*)
- wiewiórka pospolita (*Sciurus vulgaris*)

**bezkęgowce**

- tygrzyk paskowany (*Argiope bruennichi*)
- szklarnik górski (*Cordulegaster bidentata*)
- modliszka zwyczajna (*Mantis religiosa*)
- paź królowej (*Papilio machaon*)

**Siedliska przyrodnicze**

**Rośliny**

Runo lasu koło Trzebosi – żywiec gruczołowaty z domieszką zawilca gajowego

- czosnek niedźwiedzi (*Allium ursinum*)
- sałatnica leśna (*Aposeris foetida*)
- kopytnik pospolity (*Asarum europaeum*)
- pokrzyk wilcza jagoda (*Atropa belladonna*)
- turzyca orzęsiona (*Carex pilosa*)
- konwalia majowa (*Convallaria majalis*)
- kukułka szerokolistna (*Dactylorhiza majalis*)
- wawrzynek wilczelyko (*Daphne mezereum*)
- kruszczyk szerokolistny (*Epipactis helleborine*)
- śnieżyczka przebiśnieg (*Galanthus nivalis*)

PLAN ODNOWY MIEJSCOWOŚCI WYDRZE na lata 2019-2026

- przytulia wonna (*Galium odoratum*)
- bluszcz pospolity (*Hedera helix*)
- przylaszczka pospolita (*Hepatica nobilis*)
- listera jajowata (*Listera ovata*)
- widłak jałowcowaty (*Lycopodium annotinum*)
- widłak goździsty (*Lycopodium clavatum*)
- bobrek trójlistkowy (*Menyanthes trifoliata*)
- nasięźrzal pospolity (*Ophioglossum vulgatum*)
- podkolan biały (*Platanthera bifolia*)
- porzeczka czarna (*Ribes nigrum*)
- cebulica dwulistna (*Scilla bifolia*)
- kalina koralowa (*Viburnum opulus*)
- barwinek pospolity (*Vinca minor*)
- Inne formy obszarowej ochrony przyrody

W miejscowości Wydrze znajdują się dwa pomniki przyrody. Są to pojedyncze drzewa o szczególnej wartości naukowej, kulturowej, historyczno – pamiątkowej i krajobrazowej.

**Tabela: Wykaz pomników przyrody na terenie miejscowości Wydrze.**

Numer zgodny z rejestrem	Lokalizacja	Gatunek chroniony	Rodzaj pomnika	Lokalizacja	Obwód /wysokość	Podstawa prawna
rz -194	Wydrze	buk zwyczajny Fagussilvatica	Pojedyncze drzewo (żywy)	Oddz. nr 45 Leśn. Wydrze, Nadleśn. Leżajsk	Buk o ob. na wys.1,3=340cm wys. ok.30 m wiek ok. 150 lat	Ogłosz. Dyr. Wydz. Ochr. Środ., Gosp. Wodn. i Geologii Urz. Woj. w Rzeszowie z 28.02.1985r. ,Dec Nr SGW – V 7140/3/84 z 22.02.1984 r. 985r.Dz.Urz. Woj. Rzesz. Nr 3, poz.133 z 25.04.
rz-196	Wydrze	buk zwyczajny Fagussilvatica	Pojedyncze drzewo (żywy)	Oddz. nr 46 Leśn. Wydrze, Nadleśn. Leżajsk	Buk o ob. na wys.1,3=380cm wys. ok.33 m wiek ok. 150 lat	Ogłosz. Dyr. Wydz. Ochr. Środ., Gosp. Wodn. i Geologii Urz. Woj. w Rzeszowie z 28.02.1985r. ,Dec Nr SGW – V 7140/5/84 z 22.02.1984 r. 985r.Dz.Urz. Woj. Rzesz. Nr 3, poz.133 z 25.04.

Źródło: Wykaz aktualnych pomników przyrody WIOŚ

Użytki ekologiczne są formą indywidualnej ochrony takich pozostałości naturalnych ekosystemów, które znajdują się w otoczeniu użytkowanych gospodarczo i zmienionych już przez człowieka terenów. W granicach opracowania znajduje się jeden użytek ekologiczny, opisany w poniższej tabeli.

**Tabela: Wykaz użytków ekologicznych na terenie miejscowości Wydrze**

Data utworzenia	Położenie geograficzne	Powierzchnia [ ha ]	Formy własności Rodzaj gruntów	Akt powołujący
31.12.1996 r.	Płaskowyż Kolbuszowski	0,32	SP – Nadleśnictwo Leżajsk Leśnictwo Wydrze Oddział 12g Działka nr 1151	Rozporządzenie. Nr 58/96 Woj. Rzeszów z dn. 6 .12. 1996 r. ( Dz. Urz. Woj. Rzeszów. 96.15.175 )

Źródło: Rejestr użytków ekologicznych województwa podkarpackiego (2014).

## DZIEDZICTWO KULTUROWE I ZABYTKI

Wydrze to niewielka miejscowość, jednak na jej terenie znajdują się wyjątkowej klasy zabudowania historyczne oraz pomniki przyrody, które ze względu na swoją wartość zostały wpisane do strefy pełnej ochrony konserwatorskiej (A) oraz strefy ochrony krajobrazu (K).

Rodzaje stref ochrony konserwatorskiej jakie zostały wyznaczone na terenie Gminy Rakszawa (do której należy miejscowość Wydrze) wyglądają następująco:

- A – strefa pełnej ochrony konserwatorskiej;
- B- strefa ochrony zachowanych elementów zabytkowych;
- E – strefa ochrony ekspozycji;
- K – Strefa ochrony krajobrazu.

Strefa „A” -pełnej ochrony konserwatorskiej. Obejmuje obszary szczególnie wartościowe pod względem historycznym, o dobrze zachowanej jednorodnej strukturze układu przestrzennego i związanego z nim integralnie terenu i krajobrazu wraz z obiektami zabytkowymi. W strefie tej zakłada się bezwzględny nakaz spełniania wymagań konserwatorskich. Strefę ta ustalono dla trzech obszarów gminy (A1, A2,A3).

Strefa „B” -ochrony zachowanych elementów zabytkowych. Dotyczy terenów, na których położone są zabytkowe zespoły o zróżnicowanej wartości kulturowej, oraz obszary usytuowane w sąsiedztwie zespołów objętych strefą „A”. W strefie tej obowiązuje wymóg zachowania istniejących elementów o wartościach kulturowych i dostosowania nowej zabudowy do historycznej kompozycji. Działania te należy uzgodnić ze służbą konserwatorską. Na terenie gminy ustalono strefę dla trzech obszarów (B1,B2,B3).

Strefa „E”- ochrony ekspozycji obiektów widokowych. Strefa ta dotyczy terenów stanowiących zabezpieczenie właściwego eksponowania zespołów i obiektów zabytkowych. Strefę tą ustalono dla jednego obszaru na terenie gminy (E1).

Strefa „K” - ochrony krajobrazu kulturowego. Dotyczy obszaru bezpośrednio związanego z układem historycznym znajdującego się w jego otoczeniu. Na wyznaczonym obszarze, ochronie podlegają: układy przestrzenne zabudowy wsi, układ drożny i ciągi piesze, ukształtowanie terenu (cieki wodne, skarpy, zieleń), układ działek siedliskowych. Na terenie gminy wydzielono cztery obszary włączone do tej strefy (K 1-K4)

**Tabela: Strefy ochrony konserwatorskiej na terenie miejscowości Wydrze**

Miejscowość	Strefy ochrony	Charakterystyka
Wydrze	A1	Obejmuje zespół pałacyku myśliwskiego w Julinie wraz z parkiem leśnym i aleją modrzewiową (wpisany do rejestru zabytków nieruchomości pod numerem A – 1022 z dnia 26.06.1979 r. i 16.12.1996 r.) i Zespół Folwarczny „Brzoza” w Julinie (wpisany do rejestru zabytków nieruchomości po numerem A – 1206 z dnia 4.09.1989 r. oraz A – 1218 z dnia 8.06.1990r.)
	A2	Obejmuje zespół leśniczówki, w skład której wchodzi: murowany budynek leśniczówki dawnej Ordynacji Potockich, drewniane zabudowania gospodarcze (stajnie stodoły), drewniany budynek gajówki, starodrzewie oraz teren ekspozycji widokowej na budynek leśniczówki.
	K1	Obejmuje tereny zabudowane wsi wraz z układem łąkowym pól oraz układem komunikacyjnym oraz zespołem pałacowym w Julinie i zespołem leśniczówki w Wydrzu.
	K4	Obejmuje teren dawnego folwarku w Julinie (wpisany do rejestru zabytków nieruchomości pod numerem A – 1206 z dnia 4.09.1989r. oraz A-1218 z dnia 8.06.1990r.)
	E1	Obejmuje obszar ekspozycji widokowej na leśniczówkę we wsi Wydrze.

Źródło: Studium Uwarunkowań i Kierunków Zagospodarowania Przestrzennego Gminy Rakszawa, 2001 r.



#### Zespół leśniczówki

Kompleks został postawiony w 1907 roku.

W skład wchodzi murowana leśniczówka i suszarnia oraz drewniane budynki – stodoła, budynek gospodarczy.



#### Gajówka „Marysin”

Gajówka „Marysin” została wybudowana w 1920 roku. Budynek wykonany jest z drewna.

### ZABYTKI NIERUCHOME WPISANE DO REJESTRU ZABYTEKÓW

#### Wydrze - Julin

- zespół myśliwski, 1880 r., nr rej.: A-841 z 26.06.1979 r. z 16.12.1996 r. i z 19.10.2007 r.:
- pałacyk myśliwski, drewn.
  - służbówka, drewn.
  - kuchnia, drewn.
  - lodownia, drewn.
  - park
  - aleja modrzewiowa, nr rej.: 16-ZP z 24.10.1948 r.
- zespół folwarczny „Brzoza”, nr rej.: 1206 z 14.09.1989 r. oraz 1218 z 8.06.1990 r.:
  - budynek folwarczny, 1846 r.
  - rządówka, 1908 r.
  - stodoła, drewn.-mur., 1920 r.
- kapliczka, drewn., 2 poł. XIX, nr rej.: A-243 z 15.01.2008 r.

#### ZESPÓŁ MYŚLIWSKI W JULINIE

*wpisany do rejestru zabytków nieruchomych pod numerem A-841*

*z 26.06.1979 r., 16.12.1996 r. i z 19.10.2007 r.*

Zespół Pałacyku Myśliwskiego Julin położony jest we wschodniej części lasów wydrzańskich, będącym reliktem dawnej puszczy





czy sandomierskiej, słynnej w tym rejonie z dużych skupisk modrzewia europejskiego. Znajduje się około 30 km od Łańcuta. obejmuje obszar 9,13 ha w znacznej części ogrodzony, częściowo zamieniony w park krajobrazowy. Zespół Pałacyku Myśliwskiego Julin wzniesiony został ok. 1880 roku z inicjatywy II ordynata łańcuckiego- Alfreda Potockiego. Poprzez swoje rozwiązanie przestrzenne jak i architektoniczne stanowi materialny dokument sposobu życia magnaterii w tym czasie i jest unikalnym przykładem tego rodzaju założenia pałacowo-parkowego.

**W skład zespołu wchodzi:**

1. Pałacyk myśliwski;
2. Służbówka tzw. „dyrektorówka”;
3. Budynek kuchni;
4. Lodownia;
5. Park;
6. Aleja modrzewiowa, nr rej.: 16-ZP z 24.10.1948r.



**Pałacyk myśliwski** położony centralnie w parku stanowi główny element zespołu budynków tworzących zabudowę w trójkąt. Zbudowany z modrzewiowych płazów, powstał w stylu szwajcarskim o bogatym snycerskim detalu architektonicznym, zachował oryginalny wystrój (m.in. boazerie, ozdobne stropy, piece i kominki, kute balustrady, szafy biblioteczne.) Pałacyk został wzniesiony na rzucie zbliżonym do litery „T”, częściowo dwukondygnacyjny budynek nakryty został konstrukcją złożoną z kilku dwuspadowych dachów. W niej swe miejsca znalazły dekoracyjne kominy i wieżyczka z obiegającą ją galerijką. Elewacje nieszalowane, naroża odeskowane pionowo w bocznych częściach fasady na osi okien wysunięty okap dachu załamany w dwa trójkątne szczytiki, na wysokości drugiej kondygnacji trzy balkony. Układ wewnątrz nieregularny z reprezentacyjnym holem, z którego na I piętro prowadzą schody lustrzane. Po dziś dzień zachowała się dekoracja architektoniczna pałacu: ażurowe obramowania okien i drzwi naczółki okienne, ozdobne szczyty, balkony, balustrady i okapy dachowe. Wnętrza zdobi bogata stolarka okienna i drzwiowa, boazerie, ozdobne stropy, piece, kominki, kute balustrady, szafy biblioteczne.

**Budynek kuchni**- usytuowany w północnej części Zespołu. Zbudowany z drewnianych płazów. Założony na rzucie zbliżonym do prostokąta. Bryła budynku składa się z trzech członów nakrytych osobnymi cztero i dwuspadowymi dachami z ozdobnymi kominami. Trzykondygnacyjny w części południowej, dwukondygnacyjny od północy, wschodu i zachodu. Elewacje nieszalowane pomalowane na kolor orzechowy. Narożniki odeskowane pionowo. Ryzalit oszalowany. Dekoracja architektoniczna skromna. Okna i drzwi o uszatyh obramieniach zamkniętą łukiem odcinkowym. W ryzalicie na I piętrze okno z dekoracyjnym ażurowym szczytem snycerskiej roboty.



**Lodownia** usytuowana obok służbówki po jej zachodniej stronie. Murowana z cegieł, przykryta nasypem ziemnym i odarniowana. Ściana z otworem wejściowym zamkniętą żelaznymi drzwiami, ceglana, nietynkowana zwieńczona łamanym szczytem.



**Służbówka tzw. „dyrektorówka lub „Adiunktówka”**

usytuowana przy bramie wjazdowej w północno-wschodniej stronie Zespołu. Zbudowana z drewnianych płazów. Na rzucie prostokąta, dwukondygnacyjna, dach dwuspadowy z powiekami, kryty blachą. Przy kalenicy dwa ozdobne kominy. Od strony północnej dobudówka kryta dachem pulpitemowym. Fasada od strony południowej trójosiowa, wzdłuż której przebiega otwarty ganek poprzez obie kondygnacje, wsparty na drewnianych słupach

połączonych dekoracyjną balustradą, kryty wydatnie wysuniętym okapem dachu. Na wysokościach piętra galeria przebiega również wzdłuż ściany wschodniej i zachodniej.



**Park z modrzewiową aleją** – zajmuje obszar ok. 7 ha rozciągający się głównie od strony wschodniej i południowej od zabudowy zespołu. Ułożony na planie czworoboku z głównym akcentem w formie podjazdu od strony południowej pałacu. Teren parkowy tworzą duże polany podzielone starodrzewem głównie drzew liściastych: klonów i dębów. Obrzeża polan obsadzone są klonami, bukami, dębami i srebrnymi świerkami. Na polanie zachodniej rosną kępy drzew młodszych: brzoź, modrzewi i świerków. Teren północny otaczający budynki kuchni i służbówki posiada kompozycję w formie zgeometryzowanej. Zadrzewienie na skraju parku przechodzi w naturalny las<sup>9</sup>.

Obiekt rozbudowano w latach 20. XX w. W 1923 r. założono wodociągi, w 1925 r. wzniesiono elektrownię położoną na południe od pałacu (w pobliżu stawu i usytuowanej nieco dalej strzelnicy z bogato zdobioną altanką). W 1927 r. rozbudowano pałacyk, a rok później-kuchnię. Zmian dokonano na terenie parku-we wschodniej jego części urządzono kort tenisowy, na zachód od pałacu-ogród kwiatowy, za którym rozciągały się pola golfowe. Po II wojnie światowej zespół wielokrotnie zmieniał użytkowników. W okresie powojennym zespół uległ pewnym niekorzystnym zmianom. W trakcie adaptacji zespołu myśliwskiego w Julinie na ośrodek socjalno -wypoczynkowy Rakszawskich Zakładów Przemysłu Wełnianego zostały wybudowane w latach siedemdziesiątych nowoczesne obiekty (pawilony) oraz zespół sportowo-rekreacyjny, obiekty gospodarcze, nie dostosowane pod względem architektonicznym do istniejącego otoczenia.

Od 1997 roku Zespół pozostaje w użytkowaniu przez Muzeum-Zamku w Łąncucie-budynki, grunt w wieczystym użytkowaniu na 99 lat. Właściciel: Województwo Podkarpackie.

**ZESPÓŁ FOLWARCZNY „BRZÓZA” W JULINIE**

*wpisany do rejestru zabytków nieruchomych pod numerem A-1206 z dnia 14.09.1989r. oraz A-1218 z dnia 8.06.1990r.:*

Zespół folwarczny „Brzoza” wchodzi w skład dóbr dawnej Ordynacji Łąncuckiej i stanowi materialny dokument działalności gospodarczej Potockich w swoim majątku.

W skład zespołu wchodzi:

1. budynek folwarczny;
2. rządcówka;
3. stodoła, drewn.-mur.;
4. teren dawnego folwarku.



**Budynek folwarczny**- z 1846 roku, w granicach działki 5/2, obecnie właściciel prywatny. Na planie prostokąta, murowany z cegły. Złożony z parterowej części (użytkowanej pierwotnie jako stajnia) flankowanej dwoma piętrowymi oficynami gospodarczymi. Część parterowa 8-osiowa, poszczególne osie rozczłonkowane liżerami, pośrodku drewniane wrota, okna we wnękach zakończone łukiem segmentowym. Dach dwuspadowy kryty dachówką ceramiczną. Wysunięty okap wsparty na ozdobnie wyciętych ostatekach belek. Wewnątrz stropy drewniane, belkowane. Oficyny piętrowe kryte dachami wielopołaciowymi. Oficyna zachodnia przebudowana 5-osiowa, wschodnia 3-osiowa z arkadowymi okienkami w poddaszu. Elewacja ozdobiona podziałami ramowymi.



**Budynek rządcówki**- z 1908 roku, w granicach działki 1214/3, obecnie właściciel prywatny. Na planie wielokąta o urozmaiconej ryzalitami bryle. Murowany z cegły, jednokondygnacyjny, częściowo podpiwniczony. Kryty dachem czterospadowym z prowadzonymi dodatkowymi połączeniami dwuspadowymi w narożnikach i nad ryzalitami. Elewacja frontowa trzyosiowa z drzwiami wejściowymi pośrodku. Dekoracja architektoniczna w formie poziomych pasów na przemian otynkowanych i wypełnionych czerwoną cegłą. Wewnątrz drzwi drewniane płycinowe, piec z brązowymi kaflami o wzorze nerobarokowym. W piwnicy strop Kleina.



**Stodoła**- z ok. 1920 roku, w granicach działki 1214/3, obecnie właściciel prywatny. Na planie prostokąta, drewniano-murowana, nakryta dachem dwuspadowym<sup>10</sup>.

**Teren dawnego folwarku**- teren stanowi integralną część folwarku „Brzoza”<sup>11</sup>.

<sup>9</sup> Decyzja Urzędu Wojewódzkiego w Rzeszowie z dnia 26.06.1979 roku w sprawie wpisania dobra kultury do rejestru zabytków

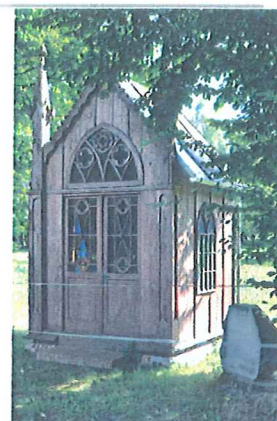
<sup>10</sup> Decyzja Urzędu Wojewódzkiego w Rzeszowie z dnia 14.09.1989 roku w sprawie wpisania dobra kultury do rejestru zabytków

<sup>11</sup> Decyzja Urzędu Wojewódzkiego w Rzeszowie z dnia 8.06.1990 roku w sprawie wpisania dobra kultury do rejestru zabytków

**KAPLICZKA W WYDRZU - JULINIE**

*wpisana do rejestru zabytków nieruchomych pod numerem A-343 z dnia 15.01.2008 r. przez prywatnego właściciela.*

Kapliczka drewniana, wzniesiona w II połowie XIX wieku, zlokalizowana w obrębie dawnego Zespołu folwarcznego „Brzoza” w Wydrzu- Julinie. W 2009 roku zostały podjęte prace remontowo-konserwatorskie obiektu o charakterze zachowawczym. Zrealizowany zakres prac wyeksponował walory zabytkowe oraz poprawił wygląd estetyczny kapliczki.



**POZOSTAŁE ZABYTKI NIE WPISANE DO REJESTRU ZABYTKÓW ZNAJDUJĄCE SIĘ W GMINNEJ EWIDENCJI ZABYTKÓW**

Lp.	Lokalizacja	Obiekt / zespół obiektów	Material	Datowanie	Nr ewid. działki
1.	Wydrze	Ujęcie wody w zespole pałacyku myśliwskiego	murowany	1880 r.	5/8
2.	Wydrze	Leśniczówka w zespole leśniczówki	murowana	1907 r.	1207
3.	Wydrze	Suszarnia w zespole leśniczówki	murowana	1907 r.	1207
4.	Wydrze	Budynek gospodarczy w zespole leśniczówki	drewniana	1907 r.	1207
5.	Wydrze	Gajówka w zespole leśniczówki	murowana	1968 r.	1229/2
6.	Wydrze	Gajówka "Marysin"	drewniana	1960 r.	1166/1
7.	Wydrze	Gajówka nr 271	drewniana	1920 r.	1200/2
8.	Wydrze	Krzyż	murowany	1932 r.	144
9.	Wydrze	Kaplica	murowana	1959 r.	644
10.	Wydrze	Kapliczka szafkowa	drewniana	początek XX	1183
11.	Wydrze	Głaz	nie dotyczy	1941 r.	1183
12.	Wydrze	Dom nr 56	drewniany	1959 r.	333
13.	Wydrze	Stodoła nr 56	drewniana	1959 r.	333
14.	Wydrze	Obora nr 56	drewniana	1959 r.	333

*Dane na dzień: 01 września 2019 roku wg Gminnej Ewidencji Zabytków Gminy Rakszawa*

## INFRASTRUKTURA SPOŁECZNA

### KULTURA

W miejscowości Wydrze nie funkcjonuje samodzielny ośrodek kultury. Mieszkańcy mogą jednak korzystać z oferty Gminnego Ośrodka Kultury i Czytelnictwa w Rakszawie. Dodatkowo wychodząc naprzeciw mieszkańcom Wydrza do samej miejscowości przyjeżdżają instruktorzy, którzy prowadzą zajęcia taneczne oraz animacyjne. Są podejmowane działania, dzięki którym mieszkańcy mogą realizować swoje pasje i zainteresowania. GOKiC w Rakszawie organizuje spotkania integracji społecznej a także rozwoju i kreatywności poprzez szeroko pojęte działania kulturalne i rekreacyjne. Działania obejmują różne grupy wiekowe i społeczne (w tym niepełnosprawnych i zagrożonych wykluczeniem). Celem jest pozyskanie i przygotowanie środowiska do aktywnego uczestnictwa w kulturze oraz współtworzenia jej wartości. Zadania są realizowane przede wszystkim przez organizowanie zespołowego, samorządowego uczestnictwa w kulturze, działalności środowiskowej w zespołach, kołach i klubach zainteresowań, różnorodnych form edukacji kulturalnej, aktywności kulturalnej i imprez kulturalnych. Różnorodna działalność spełnia funkcje edukacyjne i integracyjne, a także promuje naszą miejscowość – ludzi, wydarzenia, dziedzictwo kulturowe, historyczne i przyrodnicze.

### OŚWIATA

W miejscowości Wydrze znajdują się Szkoła Podstawowa oraz oddział przedszkolny mieszczące się w jednym budynku. Liczba uczniów ogółem wynosi 74. Podział na poszczególne klasy przedstawia tabela poniżej:

#### Liczba uczniów w Szkole Podstawowej w Wydrzu w roku szkolnym 2019/2020

Liczba uczniów	Klasa 1	Klasa 2	Klasa 3	Klasa 4	Klasa 5	Klasa 6	Klasa 7	Klasa 8
Ogółem	10	12	12	-	10	4	8	-

*Źródło; Dane na dzień 10 września 2019 roku.*

#### Liczba uczniów klasy „O” w roku szkolnym 2019/2020

Ogółem	18
Sześciolatki	13
3,4,5 latki	5

*Źródło; Dane na dzień 10 września 2019 roku.*

### POMOC SPOŁECZNA

Pomoc społeczną na rzecz mieszkańców miejscowości Wydrze świadczy Gminny Ośrodek Pomocy Społecznej mieszczący się w budynku Urzędu Gminy w Rakszawie. Ponadto na terenie Rakszawy znajduje się Środowiskowy Ośrodek Samopomocy, oferujący opiekę dzienną osobą niepełnosprawnym z całej gminy. Jego zadaniem jest podtrzymywanie w dobrej kondycji psychiczno - fizycznej osoby niepełnosprawne oraz nauczanie i rozwijanie umiejętności Uczestników niezbędnych do możliwie jak najbardziej samodzielnego życia w środowisku lokalnym.

## OCHRONA ZDROWIA

Podstawową opiekę zdrowotną dla mieszkańców Gminy w tym Wydrza sprawuje Ośrodek Zdrowia w Rakszawie. W Ośrodku zdrowia przyjmują lekarze podstawowej opieki zdrowotnej.

W Łąncucie 19 km od Wydrza funkcjonuje Centrum Medyczne, które sprawuje całodobową opiekę lekarską i pielęgniarstwa w oddziałach szpitalnych i ratunkowym (oddział chirurgiczny, oddział urazowo-ortopedyczny, oddział chorób wewnętrznych, kliniczny oddział geriatryczny, oddział kardiologiczny, oddział neurologiczny, oddział medycyny paliatywnej, kliniczny oddział chorób zakaźnych, oddział pediatriczny, oddział ginekologiczno-położniczy, oddział neonatologiczny, oddział rehabilitacyjny, kliniczny oddział psychiatryczny dla dzieci i młodzieży oraz oddział dzienny psychiatrii dla dzieci i młodzieży, oddział anestezjologii i blok operacyjny, oddział opieki doraźnej), poradniach specjalistycznych, gabinetach podstawowej opieki zdrowotnej oraz poprzez rehabilitację, profilaktykę i promocję zdrowia.

## SPORT, REKREACJA, TURYSTYKA



W miejscowości Wydrze znajduje się boisko wielofunkcyjne o sztucznej nawierzchni przeznaczone do gry w piłkę ręczną, koszykową i tenisa ziemnego. Przy nim znajduje się boisko trawiaste do gry w piłkę nożną. Dodatkowo przy Szkole Podstawowej znajduje się plac zabaw.



Przez lasy julińskie, obok Pałacyku Myśliwskiego Potockich, w kierunku Wydrza, **przebiega trasa rowerowa Green Velo**. Jest to niewielki ale znaczący odcinek liczącej prawie 2 tys. km trasy rowerowej. Swój bieg rozpoczyna w Elblągu (w warmińsko-mazurskim) i kończy w Końskich (świętokrzyskie). Trasa rowerowa to projekt, który połączył we wspólnym wysiłku pięć województw Polski Wschodniej – warmińsko-mazurskie, podlaskie, lubelskie, podkarpackie i świętokrzyskie. Dzięki wspólnemu wysiłkowi Polska Wschodnia zyskała

jedną, spójną trasę rowerową, która łączy wiele niepowtarzalnych atrakcji, zabytków, krajobrazów, smaków, a nade wszystko niezwykłych wrażeń, które pozostają po jej obejrzeniu.

Atrakcją turystyczną jest również punkt widokowy, który znajduje się na wzgórzu przy drodze polnej Julin- Wydrze możemy z niego obserwować zespół folwarczy w Julinie.

## GOSPODARKA I ROLNICTWO

Na obszarze Płaskowyżu Kolbuszowskiego przeważają gleby biellicowe. Są one mocno zakwaszone wskutek ciągłego wypłukiwania składników odżywczych, a zatem mało urodzajne i nieżyźne.

W ostatnich latach znacznie zmalało znaczenie uprawy roli, ze względu na nieopłacalność nie powstają nowe gospodarstwa. Produkcja roślinna nastawiona jest na indywidualne potrzeby. Przeważają uprawy ziemniaków i zboża. Tylko niewielki odsetek mieszkańców miejscowości Wydrze wskazuje na główne źródło utrzymania dochody z rolnictwa.

Podział gospodarstw przedstawia się następująco:

- gospodarstwa o powierzchni powyżej 1 ha- 204 szt.
- gospodarstwa o powierzchni poniżej 1 ha- 135 szt.

Struktura gruntów miejscowości Rakszawa przedstawia się następująco:

**Tabela: Struktura gruntów miejscowości Wydrze**

Rodzaj gruntu	Powierzchnia (ha)	Udział procentowy (%)
Użytki rolne	382,5510	19,06
Lasy	1592,1201	79,33
Pozostałe	32,3484	1,61
<b>Razem</b>	<b>2007,0195</b>	<b>100</b>

Źródło; Dane z UG Rakszawa za 01.09.2019

## DROGI



Przez Wydrze przebiega droga powiatowa nr 1510R, Rakszawa-Wydrze-Brzoza Stadnicka.

Droga gminna Wydrze-Kąty Wydrzańskie 2,03 km.

### Sieć połączeń autobusowych

Na terenie Wydrze znajdują się 2 przystanki autobusowe, które są niewielką częścią transportu zbiorowego w powiecie łańcuckim. Komunikacja publiczna jest realizowana przez państwowych i komercyjnych przewoźników uprawnionych do prowadzenia działalności gospodarczej w zakresie przewozu osób na podstawie zezwoleń na wykonywanie regularnych przewozów osób w krajowym transporcie drogowym.

## WODOCIĄGI I KANALIZACJA

Miejscowość Wydrze nie jest skanalizowana, wynika to m.in. z dużego rozproszenia gospodarstw domowych, co sprawia, że inwestycje w tym obszarze są mało efektywne (wysokie koszty w stosunku do ilości beneficjentów). Budowa przydomowych oczyszczalni ścieków może być dobrą alternatywą. Miejscowość Wydrze jest w 98% zwodociągowana. Niewątpliwie postęp w zakresie poprawy gospodarki wodno - ściekowej jest możliwy dzięki możliwości korzystania przez Gminę ze środków unijnych, w szczególności pochodzących z Programu Rozwoju Obszarów Wiejskich.

## GAZYFIKACJA

Miejscowość Wydrze jest w 90% zgazyfikowana.

## ANALIZA ZASOBÓW MIEJSCOWOŚCI WYDRZE

Miejscowość Wydrze nie jest położona w pobliżu aglomeracji, ale ma sprzyjające warunki przyrodnicze, czyste powietrze oraz wysokie walory krajobrazowe, co w połączeniu z dbałością o pielęgnację i zachowanie lokalnych tradycji i zwyczajów, można wykorzystać jako atut w tworzeniu zaplecza turystyczno – wypoczynkowego.

Infrastruktura techniczna i drogowa w Wydrzu podlega stopniowej rozbudowie, a pozyskiwanie środków finansowych z funduszy unijnych z pewnością wpłynie na tempo rozwoju miejscowości.

Konieczne jest wyznaczenie nowych szlaków turystycznych, oznakowanie punktów widokowych oraz tworzenie pól biwakowych i tras rowerowych. Na terenie Wydrza znajduje się kilka zabytków zaliczanych do dziedzictwa kulturowego, niektóre z nich są wpisane do rejestru zabytków. Dbanie o ich stan należy do obowiązków ustawowych gmin na terenie, których się znajdują, jednak niewystarczające środki finansowe nie pozwalają wydobyć ich piękna w całości. Zasadnym byłoby podjęcie działań w celu przygotowania programu ich rewitalizacji i promocji.

Podstawą rozwoju turystyki, która ze względu na specyfikę regionu może stanowić poważne źródło wymiernych korzyści są dogodne warunki przyrodnicze oraz pielęgnowanie i kultywowanie lokalnych tradycji. Właściwe wykorzystanie tych atutów wymaga jednak sporych nakładów inwestycyjnych na rozbudowę już istniejącego jak i przyszłego zaplecza turystycznego. Niewątpliwą szansę upatrywać można w zewnętrznych inwestorach oraz w środkach finansowych pochodzących z funduszy unijnych. Szansą na wykorzystanie naturalnych warunków przyrodniczych byłoby także tworzenie gospodarstw agroturystycznych - w ostatnich latach zauważalny jest wzrost znaczenia wsi jako miejsca wypoczynku. Przekwalifikowanie rodzinnych gospodarstw rolnych na działalność agroturystyczną dawałoby miejscowej ludności źródło dodatkowych dochodów i przyczyniłoby się do promocji regionu.

W ciągu roku kalendarzowego na omawianym obszarze organizowanych jest szereg cyklicznych imprez kulturalnych mających m. in. na celu rozpowszechnianie lokalnych tradycji rzemiosła ludowego. Niemniej jednak jak wykazuje diagnoza, ilość tego typu inicjatyw jest niewystarczająca, wsparcie w ich organizacji i realizacji przyczyni się do promocji regionu oraz integracji wewnętrznej mieszkańców. Szczególną uwagę zgodnie z analizą SWOT należy zwrócić na promocję produktu turystycznego/produktu lokalnego, co może stanowić istotny element działań marketingowych.

Analiza zasobów miejscowości Wydrze przedstawia się następująco:



Tabela : Analiza zasobów miejscowości Wydrze

Rodzaj zasobu	Brak	Jest o znaczeniu małym	Jest o znaczeniu średnim	Jest o znaczeniu dużym
<b>Środowisko przyrodnicze</b>				
- walory krajobrazu				x
- walory klimatu (mikroklimat, wiatr, nasłonecznienie)				x
- walory szaty roślinnej (np. runo leśne)				x
- cenne przyrodniczo obszary lub obiekty				x
- świat zwierzęcy (ostoje, siedliska)				x
- wody powierzchniowe (jeziora, rzeki, stawy)			x	
- podłoże, warunki hydrogeologiczne			x	
- gleby, kopaliny			x	
<b>Środowisko kulturowe</b>				
- walory architektury wiejskiej i osobliwości kulturowe				x
- walory zagospodarowania przestrzennego				x
- zabytki				x
- zespoły artystyczne			x	
<b>Dziedzictwo religijne i historyczne</b>				
- miejsca, osoby i przedmioty kultu			x	
- święta, odpusty, pielgrzymki		x		
- tradycje, obrzędy, gwara				x
- legendy, podania i fakty historyczne			x	
- specyficzne nazwy				x
<b>Obiekty i tereny</b>				
- działki pod zabudowę mieszkaniową			x	
- działki pod domy letniskowe		x		
- tradycyjne obiekty gospodarskie wsi (kuźnie, młyny)	x			
- place i miejsca publicznych spotkań		x	x	
- miejsca sportu i rekreacji			x	
<b>Gospodarka, rolnictwo</b>				
- specyficzne produkty (hodowle, uprawy polowe)			x	
- znane firmy produkcyjne i zakłady usługowe	x			
<b>Sąsiedzi i przyjezdni</b>				
- korzystne, atrakcyjne sąsiedztwo (duże miasto, arteria komunikacyjna, atrakcja turystyczna)			x	
- ruch tranzytowy			x	
- przyjezdni stali i sezonowi		x		
<b>Instytucje</b>				
- placówki opieki społecznej	x			
- szkoły			x	
- ośrodki kultury, świetlice wiejskie	x			
<b>Ludzie, organizacje społeczne</b>				
- OSP	x			
- Koło Gospodyń Wiejskich	x			
- Stowarzyszenia i Fundacje		x		

## OCENA MOCNYCH I SŁABYCH STRON MIEJSCOWOŚCI

Przedstawiona analiza mocnych i słabych stron miejscowości Wydrze oraz szans i zagrożeń związanych z jej rozwojem została uzgodniona przez uczestników procesu tworzenia planu. Analizy i uzgodnienia objęły następujące dziedziny: gospodarczą, społeczną, ekologiczną, techniczną. Dokonana analiza SWOT umożliwiła ustalenie atutów i słabości samorządu gminnego, jako czynników wewnętrznych z punktu widzenia społeczności lokalnej, na które wspólnota ta ma wpływ oraz szans i zagrożeń, jako czynników zewnętrznych, niezależnych od społeczności gminnej, znajdujących się w bliższym lub dalszym otoczeniu gminy. Zestawienie, a także porównanie szans i zagrożeń dało podstawę do dokonania oceny strategicznej sytuacji miejscowości. Przeprowadzone wartościowanie umożliwiło sprecyzowanie w dalszej części głównych obszarów i celów strategicznych, jak również dało podstawę do wypracowania wniosków planistycznych i zdefiniowania działań realizacyjnych. Zmierzają one w powiązaniu z szansami w otoczeniu zewnętrznym do optymalnego wykorzystania mocnych stron miejscowości, przy jednoczesnym wzmocnieniu słabych stron oraz unikaniu zagrożeń. Jak wskazano powyżej wśród uwarunkowań rozwoju miejscowości Wydrze występują takie, które mają charakter działań wzmocniających – szans i takie które należy traktować jako zagrożenia.

Mocne strony
<ul style="list-style-type: none"> <li>⇒ bogate walory przyrodnicze;</li> <li>⇒ korzystne warunki do rozwoju turystyki i sportu (trasa rowerowa Green Velo, boiska sportowe, Zespół Pałacowy Julin);</li> <li>⇒ dziedzictwo kulturowe (zabytki);</li> </ul>
Słabe strony
<ul style="list-style-type: none"> <li>⇒ ograniczony dostęp do usług zdrowotnych;</li> <li>⇒ niewystarczająca infrastruktura techniczna (drogi, oświetlenie, chodniki, kanalizacja, przydomowe oczyszczalnie ścieków);</li> <li>⇒ słabe wykorzystanie walorów naturalnych środowiska;</li> <li>⇒ duże bezrobocie (brak dostatecznej ilości miejsc pracy);</li> <li>⇒ niewystarczająca integracja mieszkańców (aktywizacja ludzi starszych, samotnych);</li> <li>⇒ niewystarczająca liczba miejsc spotkań dla młodzieży (życie kulturalne);</li> </ul>
Szanse
<ul style="list-style-type: none"> <li>⇒ trendy rynku turystycznego wskazujące na popularność wypoczynku na terenach wiejskich;</li> <li>⇒ rozwój rolnictwa ekologicznego o produkcji zdrowej żywności;</li> <li>⇒ efektywna promocja województwa podkarpackiego budująca jego pozytywny turystyczny wizerunek;</li> <li>⇒ możliwość korzystania ze środków finansowania zewnętrznego w tym szczególnie z programów UE;</li> <li>⇒ zwiększony popyt na tańsze wyjazdy turystyczne;</li> <li>⇒ wzrost imigracji dzięki dobrej infrastrukturze turystycznej;</li> <li>⇒ wzrost zainteresowania alternatywnymi źródłami energii;</li> </ul>
Zagrożenia
<ul style="list-style-type: none"> <li>⇒ migracje ludzi młodych do miast i za granicę,</li> <li>⇒ starzenie się społeczeństwa,</li> <li>⇒ zmniejszająca się liczba dzieci – wizja likwidacji szkół,</li> <li>⇒ patologia społeczna (alkohol, dopalacze, narkotyki);</li> <li>⇒ systematyczny upadek rolnictwa;</li> </ul>

Skuteczny i dynamiczny rozwój miejscowości Wydrze będzie zależał w dużym stopniu od pozyskania zewnętrznych środków finansowych, które wydatkowane będą na poprawę infrastruktury technicznej samorządu oraz wsparcie realizacji zadań samorządu w sferze społecznej.

Miejscowość Wydrze cechuje się korzystnym położeniem geograficznym. Leży na wysoczyźnie zwanej Płaskowyżem Kolbuszowskim co skutkuje wieloma walorami przyrodniczymi i krajobrazowymi nieskażonymi działalnością człowieka. Ponadto niedaleka odległość od miasta wojewódzkiego oraz granicy państwowej stwarzają pozytywny impuls do dalszego rozwoju.

Ciągle zmieniający się standard życia mieszkańców, zmierzający w kierunku jak największej poprawy warunków bytowych ludności wymaga dalszej rozbudowy infrastruktury technicznej i jej modernizacji. W szczególności dotyczyć to powinno rozbudowy ciągów komunikacyjnych i poprawiającej bezpieczeństwo infrastruktury towarzyszącej, w postaci m.in. chodników i oświetlenia ulicznego. Jednym z większych problemów w rozwoju miejscowości w ciągu najbliższych lat będzie nadal niski wskaźnik dochodowości jej mieszkańców. Związane to będzie ze słabą opłacalnością produkcji rolniczej, brakiem napływu kapitału zewnętrznego, w tym zwłaszcza małym zainteresowaniem inwestorów lokowania swoich zakładów na terenie miejscowości i rosnącymi kosztami pracy, a często odpływem kapitału w związku z migracją ludzi młodych na tereny bardziej atrakcyjne gospodarczo. Pewnym „antidotum” na przedstawione zagrożenia będzie szukanie nowych, alternatywnych źródeł dochodu dla ludności wiejskiej, dopływ kapitału z pracy za granicą, pozyskiwanie nowych inwestorów poprzez wprowadzenie systemu ułatwień w podejmowaniu i prowadzeniu działalności gospodarczej oraz rosnąca moda na zdrową żywność i styl życia, a także na ekologię.

#### **Misja rozwoju miejscowości**

Wydrze będzie miejscowością wyróżniającą się dobrymi warunkami zamieszkania i odpoczynku, dobrze rozwiniętą turystyką wiejską, a także aktywnie chronionym środowiskiem naturalnym i rozwojem życia edukacyjno-kulturalno-sportowego.

#### **CELE I KIERUNKI DZIAŁANIA**

Z określenia misji wynika cel główny, którym jest:

**Cel główny: Wysoki poziom życia mieszkańców Wydrza wynikający z dobrze funkcjonującej przedsiębiorczości i nowoczesnej infrastruktury.**

Koncepcja zrównoważonego rozwoju uznaje równorzędną wartość społeczeństwa, gospodarki i środowiska naturalnego – nie faworyzuje ani nie degraduje roli żadnego z tych trzech elementów, lecz wytycza kierunki ich zrównoważonego rozwoju. Zakłada się zatem, że gospodarka nie może się rozwijać kosztem ludzi i przyrody, człowiek nie może rozwijać się kosztem gospodarki i przyrody, ale także przyroda nie może być ważniejsza niż człowiek i gospodarka.

#### **Obszar priorytetowy 1: Podniesienie jakości życia wszystkich mieszkańców**

**Cel: Wysoki standard życia społecznego mieszkańców Wydrza**

#### **Kierunki działań:**

- 1) Budowa, modernizacja, remont infrastruktury wodno-ściekowej, przepompownie, ujęcia wody (przydomowe oczyszczalnie ścieków);

- 2) Poprawa stanu bezpieczeństwa poprzez rozbudowę infrastruktury drogowej (drogi, przystanki, oświetlenie, chodniki, ścieżki i trasy rowerowe, oznakowanie dróg, parkingi);
- 3) Wspieranie procesów modernizacyjnych dróg, odnoszących się do sieci drogowej na terenie miejscowości;
- 4) Współpraca z lokalnymi przewoźnikami wspierająca wzrost elastyczności komunikacyjnej na terenie miejscowości;
- 5) Wspieranie procesów elektronizacji w dostępie do usług publicznych, Internet;
- 6) Zapewnienie wysokiej jakości środowiska naturalnego poprzez modernizacje energetyczne budynków oraz instalacje OZE;
- 7) Budowa, modernizacja, remont i wyposażenie infrastruktury publicznej;
- 8) Poprawa świadczenia usług medycznych (zwiększenie dostępu do specjalistów);
- 9) Prowadzenie działań na rzecz profilaktyki uzależnień;
- 10) Wspieranie wolontariatu zaangażowanego w pomoc osobom starszym; niepełnosprawnym, dysfunkcyjnym;
- 11) Likwidowanie barier architektonicznych, utrudniających funkcjonowanie osobom niepełnosprawnym;
- 12) Prowadzenie działań promujących aktywny styl życia;
- 13) Poprawa bezpieczeństwa publicznego;
- 14) Poprawa ochrony środowiska (usuwanie azbestu, odnawialne źródła energii, );
- 15) Tworzenie planów zagospodarowania przestrzennego (budownictwo jednorodzinne);
- 16) Uzbrojenie terenów pod budownictwo mieszkaniowe;

Ulokowanie zagadnień związanych z podniesieniem jakości życia mieszkańców Wydrza na poziomie jednego z trzech obszarów kluczowych dla dalszego rozwoju jednostki świadczy o roli, jaką lokalne władze przykładają do tego problemu. Obecna sytuacja w tym zakresie jest wynikiem szeregu uwarunkowań zewnętrznych. Trudno sobie wyobrazić, by w perspektywie czasowej nakreślonej niniejszym dokumentem możliwe było rozwiązanie wszystkich zidentyfikowanych w tym obszarze problemów. Być może niektóre z nich uda się przewyciężyć w stopniu istotnym, a inne zaledwie w zauważalnym, ale podjęcie działań jest niezbędne również w tych kwestiach, gdzie wyraźna poprawa przyjdzie być może dopiero po roku 2026.

Znacznych nakładów inwestycyjnych wymagają zadania związane z budową, modernizacją, rozbudową infrastruktury wodno-ściekowej, przepompowni, ujęć wody (przydomowe oczyszczalnie ścieków) oraz modernizacją i rozbudową szeroko rozumianej infrastruktury komunikacyjnej. Konieczna jest między innymi poprawa stanu nawierzchni dróg. Potrzeby widoczne są w zakresie zwiększenia ilości chodników. Modernizacji wymagają: infrastruktura oświetlenia miejsc publicznych, przejścia dla pieszych i parkingi. Dodatkowe problemy w tej sferze wynikają z istniejących uwarunkowań własnościowych. Znaczna część infrastruktury pozostaje w zarządzie innych jednostek (między innymi powiatu, czy osób prywatnych).

Ważny element w zakresie ochrony środowiska muszą stanowić działania na rzecz ograniczenia niskiej emisji i poprawy efektywności energetycznej zarówno obiektów użyteczności publicznej, jak i budynków mieszkalnych. Gmina musi nie tylko sama prowadzić działania zmierzające do optymalizacji zużycia energii i jak najpełniejszego wykorzystania odnawialnych źródeł energii w zarządzanych przez siebie obiektach, ale w miarę możliwości powinna wpływać również na inne funkcjonujące na jej terenie podmioty i osoby fizyczne by sięgały po nowoczesne i ekologiczne

ne rozwiązania w tym zakresie. Podejmowane w tym zakresie inicjatywy powinny przynieść wymierne korzyści w postaci zmniejszenia oddziaływania na środowisko naturalne i oszczędności finansowych na etapie eksploatacyjnym. Mogą też być wykorzystywane w promocji gminy.

## Obszar priorytetowy 2: Turystyka, kultura, sport i edukacja

**Cel: Utworzenie sprawnego systemu wspierania i rozwijania turystyki, kultury, sportu i edukacji**

### Kierunki działań:

- 1) Zapewnianie właściwych warunków infrastrukturalnych dla prowadzenia działalności edukacyjnej (w tym: budowa, przebudowa, remonty, tworzenie i wyposażanie pracowni, rozwój bazy sportowej, termomodernizacja budynków, dostosowanie infrastruktury do potrzeb osób niepełnosprawnych);
- 2) Rozwój i modernizacja bazy szkolnictwa (remont szkoły, rozbudowa sali gimnastycznej);
- 3) Prowadzenie działań na rzecz podnoszenia kwalifikacji personelu pedagogicznego;
- 4) Wzbogacanie i uatrakcyjnianie oferty edukacyjnej szkoły poprzez organizację dodatkowych kursów, zajęć (podnoszenie kompetencji i kwalifikacji uczniów);
- 5) Koordynowanie programów edukacyjnych w zakresie bezpieczeństwa, kierowanych do dzieci i młodzieży (np. realizowanych przez Policję i Straż Pożarną);
- 6) Wdrażanie rozwiązań informatycznych do procesu kształcenia i obsługi uczniów.
- 7) Rozbudowa i promocja infrastruktury turystycznej (altany i miejsca rekreacyjne, ścieżki tematyczne, nordic walking, wydawnictwa w tym mapy, broszury, albumy)
- 8) Tworzenie i wyposażenie obiektów małej architektury, miejsc wypoczynku itp.
- 9) Racjonalne wykorzystanie zasobów przyrodniczych z punktu widzenia turystyki;
- 10) Rozbudowa systemu informacji turystycznej skutecznie docierającej do różnych segmentów turystów;
- 11) Poprawa, budowa, przebudowa, rozwój i wyposażenie infrastruktury: sportowej, rekreacyjnej i kulturalnej (w tym: świetlica wiejska, boiska, stadion, place zabaw, siłownie plenerowe itp.)
- 12) Zapewnienie wysokiej jakości środowiska naturalnego poprzez modernizację energetyczną budynków oraz instalacje OZE;
- 13) Wykorzystanie wydarzeń kulturalnych do promowania miejscowości;
- 14) Szeroko pojęta promocja Wydrza (w tym kultury lokalnej);
- 15) Prowadzenie działań promujących produkty lokalne wśród mieszkańców;
- 16) Rozwój dziedzictwa kulturowego i lokalnego;
- 17) Poszerzenie oferty kulturalnej dla mieszkańców;
- 18) Organizowanie wydarzeń i imprez o charakterze kulturalnym, sportowym i edukacyjnym;
- 17) Tworzenie miejsc rekreacji, spotkań mieszkańców (kluby, świetlice);
- 18) Adaptacja istniejących budynków do pełnienia funkcji społeczno-kulturowych;
- 19) Ochrona zabytków, renowacja obiektów zabytkowych;

Rozwijająca się na terenie miejscowości turystyka pozwoli na kreowanie większej ilości atrakcji kierowanych nie tylko do gości, ale dostępnych również dla mieszkańców miejscowości. Będą oni korzystali z ogólnodostępnej infrastruktury w postaci ścieżek rowerowych, obiektów sportowo-rekreacyjnych, bazy gastronomicznej, a przede wszystkim oferty kulturalnej. Turystyka jest

jedną z tych dziedzin, której rozwój na danym obszarze jest w sposób szczególnie warunkowany promocją. Ważna jest tutaj zarówno skala podejmowanych działań, jak i ich efektywność. Skuteczny przekaz informacyjny płynący ze strony samorządu musi uwzględniać korelację czasową z pojawiającymi się nowymi produktami, atrakcjami czy wydarzeniami. Forma, treść, a nawet kanały i sposoby komunikowania muszą być starannie dobierane z uwzględnieniem między innymi specyfiki odbiorców do których kierowana jest oferta. Przekaz powinien przy tym posiadać atrakcyjną formę i wyróżniać się na tle innych informacji o podobnej treści. Pamiętać też należy, że działania promocyjno-informacyjne nie mogą kończyć się z chwilą zachęcenia turysty do odwiedzenia miejscowości. W trakcie pobytu musi on znaleźć wyczerpującą informację na temat celu swej wizyty, ale także powinien mieć możliwość zapoznania się z pełną ofertą regionu, która być może zachęci go do ponownego przyjazdu. Podnoszenie jakości życia mieszkańców wymaga, by w ślad za działaniami o charakterze inwestycyjnym - budującymi niezbędną infrastrukturę, prowadzone były także działania nieinwestycyjne tzw. „miękkie” – pozwalające na wykorzystanie posiadanej bazy w stopniu optymalnym. Istnieje wyraźna potrzeba zwiększenia ilości inicjatyw dotyczących między innymi imprez o charakterze rozrywkowym, ożywienia życia kulturalnego i organizacji zajęć dla osób w zaawansowanym wieku. Tworzenie np. programów aktywizacyjnych dla młodzieży, osób starszych czy podlegających wykluczeniu powinno w znacznej mierze spoczywać na organizacjach pozarządowych (stowarzyszeniach, fundacjach itp.). Zapleczem dla wielu z takich działań mogą być nowoczesne i dobrze wyposażone świetlice wiejskie, w których animatorzy życia społecznego, kulturalnego i rozrywki mogą realizować swoje projekty.

### **Obszar priorytetowy 3: Rozwój gospodarczy miejscowości**

**Cel: Stworzenie sprzyjających warunków i klimatu dla prowadzenia działalności gospodarczej**

#### **Kierunki działań:**

- 1) Wsparcie przedsiębiorczych mieszkańców planujących założenie działalności gospodarczej bądź prowadzących działalność gospodarczą;
- 2) Sprzyjanie rozwojowi podmiotów ekonomii społecznej;
- 3) Sprzyjanie rozwojowi innowacji w działalności gospodarczej i rolnictwie;
- 4) Prowadzenie kształcenia w specjalnościach odpowiadających potrzebom lokalnego rynku pracy oraz stymulowanie współpracy pomiędzy szkolnictwem zawodowym a pracodawcami;
- 5) Tworzenie planów zagospodarowania przestrzennego (strefa ekonomiczna);
- 6) Uzbrojenie terenów (strefa ekonomiczna);

Rozwój gospodarczy miejscowości jest niezwykle istotny. Stanowi on o możliwości zapewnienia większych dochodów zarówno samej jednostki, jak i przede wszystkim dochodów osobistych jej mieszkańców. W perspektywie programowej istotna jest jednak nie tylko wysokość dochodów, ale również ich bezpieczeństwo. Bezpieczeństwo dochodów i pracy opierać się powinno na dywersyfikacji i tzw. flexicurity: obecności i rozwoju jak największej ilości małych i średnich przedsiębiorstw możliwie najbardziej zróżnicowanych branżowo. Jest to kluczowe z tego względu, że właśnie przedsiębiorstwa z sektora MŚP są najbardziej elastyczne i najszybciej reagują na zmia-

ny rynkowe, a z drugiej strony wszelkie kryzysy, nawet jeśli dotyczą całej gospodarki, to ich skutki koncentrują się w wybranych branżach. Dotyczy to zarówno podmiotów zewnętrznych, które będą lokowały swoje inwestycje w przyszłości na terenie gminy, jak i rodzimych firm, które będą z nimi kooperowały, świadczyły usługi dla ludności, czy po prostu prowadziły własną działalność. Bardzo istotnym zadaniem stojącym przed lokalnymi władzami jest przyciągnięcie do gminy inwestorów, którzy ulokują na jej terenie nowe inwestycje. Podstawą jest więc przygotowanie kompleksowej oferty skierowanej do potencjalnych inwestorów. Powinna ona koncentrować się głównie na walorach konkretnej lokalizacji, ale także ukazywać potencjał i zalety całej miejscowości. Niezbędne są przy tym inwestycje w przygotowanie terenów inwestycyjnych oraz rozbudowa infrastruktury drogowej, wodociągowej, kanalizacyjnej i telekomunikacyjnej (dostęp do szerokopasmowego Internetu). Działalność nowo utworzonych podmiotów przyczyni się do zwiększenia dochodów gminy, ale przede wszystkim generować będzie utworzenie nowych miejsc pracy. Zaowocuje to wzrostem dochodów zatrudnionych w nich osób i ich rodzin, co z kolei przełoży się bezpośrednio na jakość ich życia. Jednocześnie młodzi ludzie dostrzegą lepsze perspektywy rozwoju zawodowego, bez konieczności opuszczania rodzinnej miejscowości. Ponadto wspomniane wcześniej zwiększenie dochodów własnych gminy umożliwi prowadzenie liczniejszych inwestycji infrastrukturalnych i podejmowanie szerzej zakrojonych działań w sferze społeczno-kulturalnoedukacyjnej. Działania te przyczynią się także do postrzegania gminy jako miejsca bardziej atrakcyjnego do zamieszkania i lokowania na jej terenie nowych inwestycji.

## PRIORYTETY ROZWOJU MIEJSCOWOŚCI W POSZCZEGÓLNYCH OBSZARACH

### Obszar priorytetowy 1: Podniesienie jakości życia wszystkich mieszkańców

- 1) Budowa, modernizacja, remont infrastruktury wodno-ściekowej, przepompownie, ujęcia wody (przydomowe oczyszczalnie ścieków);
- 2) Poprawa stanu bezpieczeństwa poprzez rozbudowę infrastruktury drogowej (drogi, przystanki, oświetlenie, chodniki, ścieżki i trasy rowerowe, oznakowanie dróg, parkingi);
- 3) Wspieranie procesów modernizacyjnych dróg, odnoszących się do sieci drogowej na terenie miejscowości;
- 4) Współpraca z lokalnymi przewoźnikami wspierająca wzrost elastyczności komunikacyjnej na terenie miejscowości;
- 5) Wspieranie procesów elektronicznej w dostępie do usług publicznych, Internet;
- 6) Zapewnienie wysokiej jakości środowiska naturalnego poprzez modernizacje energetyczne budynków oraz instalacje OZE;
- 7) Budowa, modernizacja, remont i wyposażenie infrastruktury publicznej;
- 8) Poprawa świadczenia usług medycznych (zwiększenie dostępu do specjalistów);
- 9) Prowadzenie działań na rzecz profilaktyki uzależnień;
- 10) Wspieranie wolontariatu zaangażowanego w pomoc osobom starszym; niepełnosprawnym, dysfunkcyjnym;
- 11) Likwidowanie barier architektonicznych, utrudniających funkcjonowanie osobom niepełnosprawnym;
- 12) Prowadzenie działań promujących aktywny styl życia;
- 13) Poprawa bezpieczeństwa publicznego;
- 14) Poprawa ochrony środowiska (usuwanie azbestu, odnawialne źródła energii, );
- 15) Tworzenie planów zagospodarowania przestrzennego (budownictwo jednorodzinne);
- 16) Uzbrojenie terenów pod budownictwo mieszkaniowe;

### Obszar priorytetowy 2: Turystyka, kultura, sport i edukacja

- 1) Zapewnianie właściwych warunków infrastrukturalnych dla prowadzenia działalności edukacyjnej (w tym: budowa, przebudowa, remonty, tworzenie i wyposażanie pracowni, rozwój bazy sportowej, termomodernizacja budynków, dostosowanie infrastruktury do potrzeb osób niepełnosprawnych);
- 2) Rozwój i modernizacja bazy szkolnictwa (remont szkoły, rozbudowa sali gimnastycznej);
- 3) Prowadzenie działań na rzecz podnoszenia kwalifikacji personelu pedagogicznego;
- 4) Wzbogacanie i uatrakcyjnianie oferty edukacyjnej szkoły poprzez organizację dodatkowych kursów, zajęć (podnoszenie kompetencji i kwalifikacji uczniów);
- 5) Koordynowanie programów edukacyjnych w zakresie bezpieczeństwa, kierowanych do dzieci i młodzieży (np. realizowanych przez Policję i Straż Pożarną);
- 6) Wdrażanie rozwiązań informatycznych do procesu kształcenia i obsługi uczniów.
- 7) Rozbudowa i promocja infrastruktury turystycznej (altany i miejsca rekreacyjne, ścieżki tematyczne, nordic walking, wydawnictwa w tym mapy, broszury, albumy)
- 8) Tworzenie i wyposażenie obiektów małej architektury, miejsc wypoczynku itp.





- 9) Racjonalne wykorzystanie zasobów przyrodniczych z punktu widzenia turystyki;
- 10) Rozbudowa systemu informacji turystycznej skutecznie docierającej do różnych segmentów turystów;
- 11) Poprawa, budowa, przebudowa, rozwój i wyposażenie infrastruktury: sportowej, rekreacyjnej i kulturalnej (w tym: świetlica wiejska, boiska, stadion, place zabaw, siłownie plenerowe itp.)
- 12) Zapewnienie wysokiej jakości środowiska naturalnego poprzez modernizację energetyczną budynków oraz instalacje OZE;
- 13) Wykorzystanie wydarzeń kulturalnych do promowania miejscowości;
- 14) Szeroko pojęta promocja Wydrza (w tym kultury lokalnej);
- 15) Prowadzenie działań promujących produkty lokalne wśród mieszkańców;
- 16) Rozwój dziedzictwa kulturowego i lokalnego;
- 17) Poszerzenie oferty kulturalnej dla mieszkańców;
- 18) Organizowanie wydarzeń i imprez o charakterze kulturalnym, sportowym i edukacyjnym;
- 19) Tworzenie miejsc rekreacji, spotkań mieszkańców (kluby, świetlice);
- 20) Adaptacja istniejących budynków do pełnienia funkcji społeczno-kulturowych;
- 21) Ochrona zabytków, renowacja obiektów zabytkowych;

### **Obszar priorytetowy 3: Rozwój gospodarczy miejscowości**

- 1) Wspieranie przedsiębiorczych mieszkańców planujących założenie działalności gospodarczej bądź prowadzących działalność gospodarczą;
- 2) Sprzyjanie rozwojowi podmiotów ekonomii społecznej;
- 3) Sprzyjanie rozwojowi innowacji w działalności gospodarczej i rolnictwie;
- 4) Prowadzenie kształcenia w specjalnościach odpowiadających potrzebom lokalnego rynku pracy oraz stymulowanie współpracy pomiędzy szkolnictwem zawodowym a pracodawcami;
- 5) Tworzenie planów zagospodarowania przestrzennego (strefa ekonomiczna);
- 6) Uzbrojenie terenów (strefa ekonomiczna);

## **OPIS I CHARAKTERYSTYKA OBSZARÓW ZWIĄZANYCH Z KSZTAŁTOWANIEM OBSZARÓW O SZCZEGÓLNYM ZNACZENIU.**

**Opis i charakterystyka obszarów związanych z kształtowaniem obszarów o szczególnym znaczeniu dla zaspokojenia potrzeb mieszkańców, sprzyjających nawiązywaniu kontaktów społecznych, ze względu na ich położenie oraz cechy funkcjonalno-przestrzenne.**

Miejscowość Wydrze leży na wysoczyźnie zwanej Płaskowyżem Kolbuszowskim co skutkuje wieloma walorami przyrodniczymi i krajobrazowymi nieskażonymi działalnością człowieka. Olbrzymim atutem i szansą rozwojową miejscowości są walory przyrodnicze. Baza turystyczna, rekreacyjna i wypoczynkowa wymaga koordynacji i podjęcia zaplanowanych systemowych działań zmierzających do popularyzacji zasobów miejscowości. Ciągłe zmieniający się standard życia mieszkańców, zmierzający w kierunku jak największej poprawy warunków bytowych ludności wymaga dalszej rozbudowy infrastruktury.

**Zadania inwestycyjne aktywizujące społeczność lokalną związane z kształtowaniem obszarów o szczególnym znaczeniu dla zaspokojenia potrzeb mieszkańców położonych w centrach miejscowości.**

- 1) Rozbudowa infrastruktury drogowej (drogi, przystanki, oświetlenie, chodniki, ścieżki i trasy rowerowe, oznakowanie dróg, parkingi, miejsca postojowe, przebudowa mostu);
- 2) Budowa, modernizacja, remont infrastruktury wodno-ściekowej (w tym: przydomowe oczyszczalnie ścieków);
- 3) Modernizacje energetyczne budynków, instalacje OZE, usuwanie azbestu);
- 4) Budowa, modernizacja, remont i wyposażenie infrastruktury publicznej;
- 5) Budowa, przebudowa, remonty, tworzenie i wyposażanie pracowni szkolnych, rozwój bazy sportowej, termomodernizacja budynków, dostosowanie infrastruktury do potrzeb osób niepełnosprawnych);
- 6) Rozwój i modernizacja bazy szkolnictwa (budynek szkoły, sala gimnastyczna);
- 7) Budowa, modernizacja, rozwój i promocja infrastruktury turystycznej (altany i miejsca rekreacyjne, ścieżki tematyczne i dydaktyczne, trasy rowerowe, nordic walking, wydawnictwa w tym mapy, broszury, albumy)
- 8) Tworzenie i wyposażenie obiektów małej architektury, miejsc wypoczynku itp.
- 9) Poprawa, budowa, przebudowa, rozwój i wyposażenie infrastruktury: sportowej, rekreacyjnej i kulturalnej (w tym: świetlica wiejska, boiska, stadion, place zabaw, siłownie plenerowe itp.)
- 10) Tworzenie miejsc rekreacji, spotkań mieszkańców (kluby, świetlice);
- 11) Adaptacja istniejących budynków do pełnienia funkcji społeczno-kulturowych;
- 12) Ochrona zabytków, renowacja obiektów zabytkowych (kapliczki, krzyże, obiekty sakralne);
- 13) Otworzenie Muzeum Leśnictwa i Łowiectwa;
- 14) Uzbrojenie terenów (strefa ekonomiczna);

PLAN ODNOWY MIEJSCOWOŚCI WYDRZE na lata 2019-2026

OPIS PLANOWANYCH ZADAŃ INWESTYCYJNYCH I PRZEDSIĘWZIĘĆ AKTYWIZUJĄCYCH SPOŁECZNOŚĆ LOKALNĄ W LATACH 2019-2026

Obszar priorytetowy 1: Podniesienie jakości życia wszystkich mieszkańców

Obszar priorytetowy 2: Turystyka, kultura, sport i edukacja

Obszar priorytetowy 3: Rozwój gospodarczy miejscowości

Lp.	Nazwa zadania	Cel	Przeznaczenie	Harmonogram realizacji	Szacowana kwota całkowita w zł
<b>WYDRZE</b>					
1.	Budowa kanalizacji, sieci wodociągowej i przepompowni	Poprawa jakości życia mieszkańców	Mieszkańcy Gminy	2019-2026	600 tys.
2.	Budowa przydomowych oczyszczalni ścieków	Poprawa jakości życia mieszkańców	Mieszkańcy Gminy,	2019-2026	1 mln
3.	Budowa i rozbudowa nowego ujęcia wody	Poprawa jakości życia mieszkańców	Mieszkańcy Gminy, turyści	2019-2026	500 tys.
4.	Przebudowa, asfaltowanie, modernizacja dróg gminnych nr ew. gr.: 454, 534, 505, 143, 646, 460, 95, 436/2, 605/2, 605/3, 375/1 oraz przed szkołą podstawową	Zwiększenie bezpieczeństwa mieszkańców. Poprawa bezpieczeństwa komunikacyjnego w porze nocnej.	Mieszkańcy Gminy, turyści	2019-2026	2 mln
5.	Utworzenie drogi 605/2, 605/3	Zwiększenie bezpieczeństwa mieszkańców. Poprawa bezpieczeństwa komunikacyjnego.	Mieszkańcy Gminy, turyści	2019-2026	100 tys.
6.	Budowa chodnika przy drogach 483, 436/2 oraz drodze powiatowej nr 1510R,	Zwiększenie bezpieczeństwa mieszkańców. Poprawa bezpieczeństwa komunikacyjnego.	Mieszkańcy Gminy, turyści, użytkownicy	2019-2026	2 mln.
7.	Przebudowa mostu	Zwiększenie bezpieczeństwa mieszkańców. Poprawa bezpieczeństwa komunikacyjnego	Mieszkańcy Gminy, turyści, użytkownicy	2019-2026	1 mln.
8.	Zamiana gruntów z lasami państwowymi	Poprawa jakości życia mieszkańców	Mieszkańcy Gminy, turyści,	2019-2026	100 tys.
9.	Oznakowanie dróg, uzupełnienie znaków drogowych, informację o nr domów	Zwiększenie bezpieczeństwa mieszkańców. Poprawa bezpieczeństwa komunikacyjnego	Mieszkańcy Gminy, turyści	2019-2026	100 tys.
10.	Utrzymanie, prowadzenie prac porządkowych przy rowach przydrożnych	Poprawa jakości życia mieszkańców	Mieszkańcy Gminy	2019-2026	50 tys.
11.	Wykonanie i modernizacja oświetlenia (związana nr ewid. gr 454, 460 646, 436/2, 602/2, 600/3, 575)	Zwiększenie bezpieczeństwa mieszkańców. Poprawa bezpieczeństwa komunikacyjnego w porze nocnej	Mieszkańcy Gminy, turyści, użytkownicy	2019-2026	300 tys.
12.	Budowa siłowni plenerowej, placu zabaw, strefy relaksu	Umożliwienie aktywnego i zdrowego spędzania czasu wolnego	Mieszkańcy Gminy, turyści, użytkownicy	2019-2026	300 tys.

PLAN ODNOWY MIEJSCOWOŚCI WYDRZE na lata 2019-2026

13.	Budowa boiska wielofunkcyjnego	Umożliwienie aktywnego spędzania czasu wolnego	Mieszkańcy Gminy, turyści, użytkownicy	2019-2026	1 mln.
14.	Budowa altany rekreacyjnej (scena, podłoga, miejsce spotkań, grill)	Umożliwienie aktywnego i zdrowego spędzania czasu wolnego	Mieszkańcy Gminy, turyści, użytkownicy	2019-2026	250 tys.
15.	Budowa sali gimnastycznej przy Szkole Podstawowej w Wydrzu	Umożliwienie aktywnego i zdrowego spędzania czasu	Mieszkańcy Gminy, turyści, użytkownicy	2019-2026	2 mln.
16.	Budowa lub adaptacja pomieszczeń na świetlicę wiejską	Zaspokajanie potrzeb społecznych, edukacyjnych i kulturalnych. Poprawa integracji mieszkańców, podtrzymywanie lokalnej tradycji i krzewienie kultury	Mieszkańcy Gminy	2019-2026	500 tys.
17.	Dofinansowanie mieszkańcom budowy instalacji OZE i wymiany źródła ciepła [ w tym kotłów gazowych]	Poprawa jakości środowiska. Poprawa komfortu życia mieszkańców.	Mieszkańcy Gminy	2019-2026	2 mln.
18.	Dofinansowanie mieszkańcom demontażu i utylizacji azbestu z budynków mieszkalnych	Poprawa jakości środowiska. Poprawa komfortu życia mieszkańców.	Mieszkańcy Gminy	2019-2026	100 tys.
19.	Budowa multimedialnej infrastruktury z dostępem do (port USB, hotspot WI-FI itp.)	Poprawa jakości i wzrost standardu życia mieszkańców oraz zaspokajanie potrzeb społecznych, edukacyjnych i kulturalnych.	Mieszkańcy Gminy, turyści, użytkownicy	2019-2026	1 mln.
20.	Renowacja kapliczek, krzyży obiektów za- bytkowych	Zwiększenie atrakcyjności miejscowości.	Mieszkańcy, turyści	2019-2026	2 mln.
21.	Budowa ścieżek rowerowych, dydaktycznych i szlaków turystycznych	Zwiększenie atrakcyjności miejscowości. Umożliwienie aktywnego i zdrowego spędzania czasu wolnego.	Mieszkańcy Gminy i okolic, turyści.	2019-2026	1 mln.
22.	Zakup strojów, eksponatów, instrumentów dla zespołów artystycznych działających w miejscowości	Poprawa integracji mieszkańców podtrzymywanie lokalnej tradycji i krzewienia kultury.	Mieszkańcy Gminy i uczestnicy wydarzeń kulturalnych	2019-2026	100 tys.
23.	Budowa miejsca do imprez plenerowych	Zwiększenie atrakcyjności miejscowości. Umożliwienie aktywnego i zdrowego spędzania czasu wolnego.	Mieszkańcy Gminy i okolic, turyści.	2019-2026	200 tys.
24.	Modernizacja przystanków autobusowych	Poprawa bezpieczeństwa pasażerów oczekujących na autobusy. Kształtowanie estetyki miejscowości.	Pasażerowie autobusów oraz dzieci dojeżdżające do szkół.	2019-2026	50 tys.
25.	Urządzenie terenów zielonych, zagospodarowanie przestrzeni publicznej, budowa miejsc postojowych	Zaspokajanie potrzeb społecznych.	Użytkownicy	2019-2026	200 tys.
26.	Utworzenie Muzeum Lesnictwa i Łowiectwa	Zwiększenie atrakcyjności miejscowości	Mieszkańcy Gminy i okolic, turyści	2019-2026	1 mln.