

Uchwała Nr LVII/268/18
Rady Gminy Rakszawa
z dnia 23 sierpnia 2018 r.

w sprawie zatwierdzenia Planu Odnowy Miejscowości Rakszawa na lata 2019-2025

Na podstawie art. 36 ust.1 ustawy z dnia 8 marca 1990r. o samorządzie gminnym (Dz. U. z 2018r. poz. 994, 1000, 1349 i poz. 1432) w związku z §10 ust. 2 pkt 2 lit. b Rozporządzenia Ministra Rolnictwa i Rozwoju Wsi z dnia 14 lutego 2008 roku w sprawie szczegółowych warunków i trybu przyznawania pomocy finansowej w ramach działania „Odnowa i rozwój wsi” objętego Programem Rozwoju Obszarów Wiejskich na lata 2007-2013 (Dz.U. 2013 poz. 501 oraz z 2014 poz.665)

Rada Gminy Rakszawa
uchwala, co następuje:

§1

1. Zatwierdza się Plan Odnowy Miejscowości Rakszawa na lata 2019-2025 przyjęty uchwałami:
 - 1) Nr 1 /2018 Zebrania Wiejskiego Sołectwa Rakszawa Dolna z dnia 7 sierpnia 2018 roku
 - 2) Nr 1 /2018 Zebrania Wiejskiego Sołectwa Rakszawa Górna z dnia 9 sierpnia 2018 roku
 - 3) Nr 1 /2018 Zebrania Wiejskiego Sołectwa Rakszawa Kąty z dnia 5 sierpnia 2018 roku w sprawie przyjęcia Plan Odnowy Miejscowości Rakszawa na lata 2019-2025
2. Plan Odnowy, o którym mowa w ust. 1 stanowi załącznik do niniejszej uchwały.

§2

Wykonanie uchwały powierza się Wójtowi Gminy.

§3

Uchwała wchodzi w życie z dniem podjęcia.

PRZEWODNICZĄCY
Rady Gminy Rakszawa
Paweł Przybyło
Paweł Przybyło

UZASADNIENIE

do uchwały

w sprawie zatwierdzenia Planu Odnowy Miejscowości Rakszawa na lata 2019-2025

Przyjęty Plan Odnowy Miejscowości Rakszawa na lata 2019-2025 uchwałami zebrań wiejskich podlega zatwierdzeniu przez Radę Gminy. Powyższy dokument należy dołączyć jako załącznik do wniosku o przyznanie pomocy finansowej ze środków Unii Europejskiej z Programu Rozwoju Obszarów Wiejskich.

Plan odnowy miejscowości Rakszawa jest dokumentem otwartym, stwarzającym możliwość aktualizacji w zależności od potrzeb społecznych, gospodarczych i kulturowych. Oznacza to, że mogą być dopisywane nowe zadania lub zmieniana ich kolejność realizacji w przedziale czasowym 2019-2025 w zależności od możliwości finansowych (dostępu do funduszy zewnętrznych).

Załącznik do
Uchwały Nr LVII/268/18
Rady Gminy Rakszawa
z dnia 23 sierpnia 2018 roku



**GMINA RAKSZAWA
POWIAT ŁAŃCUCKI
WOJEWÓDZTWO PODKARPACKIE**

PLAN ODNOWY MIEJSCOWOŚCI RAKSZAWA NA LATA 2019-2025

PRZEWODNICZĄCY
Rady Gminy Rakszawa
Paweł Przybyło
Paweł Przybyło

RAKSZAWA 2018

SPIS TREŚCI:

WSTĘP	3
CHARAKTERYSTYKA MIEJSCOWOŚCI.....	4
POŁOŻENIE, PRZYNALEŻNOŚĆ ADMINISTRACYJNA, POWIERZCHNIA, LICZBA LUDNOŚCI.....	4
HISTORIA MIEJSCOWOŚCI, UKŁAD PRZESTRZENNY WSI	6
INWENTARYZACJA ZASOBÓW SŁUŻĄCYCH ODNOWIE MIEJSCOWOŚCI	9
POTENCJAŁ DEMOGRAFICZNY, RYNEK PRACY	9
ZASOBY PRZYRODNICZE	10
ZASOBY SUROWCOWE	10
DZIEDZICTWO KULTUROWE I ZABYTKI	13
INFRASTRUKTURA SPOŁECZNA	24
KULTURA.....	24
OŚWIATA.....	26
POMOC SPOŁECZNA	26
OCHRONA ZDROWIA	26
BEZPIECZEŃSTWO PRZECIWPOŻAROWE I PRZECIWPOWODZIOWE.....	27
SPORT, REKREACJA, TURYSTYKA.....	28
BAZA NOCLEGOWA.....	30
KAPITAŁ SPOŁECZNY	31
INFRASTRUKTURA TECHNICZNA	32
GOSPODARKA I ROLNICTWO	32
ENERGETYKA i ODNAWIALNE ŹRÓDŁA ENERGII.....	33
DROGI.....	34
WODOCIĄGI I KANALIZACJA	35
GAZYFIKACJA.....	35
ANALIZA ZASOBÓW MIEJSCOWOŚCI RAKSZAWA	36
OCENA MOCNYCH I SŁABYCH STRON MIEJSCOWOŚCI.....	38
MOCNE STRONY	38
CELE I KIERUNKI DZIAŁANIA	40
PRIORYTETY ROZWOJU MIEJSCOWOŚCI W POSZCZEGÓLNYCH OBSZARACH	44
OPIS I CHARAKTERYSTYKA OBSZARÓW ZWIĄZANYCH Z KSZTAŁTOWANIEM OBSZARÓW O SZCZEGÓLNYM ZNACZENIU.....	46
OPIS PLANOWANYCH ZADAŃ INWESTYCYJNYCH I PRZEDSIĘWZIĘĆ AKTYWIZUJĄCYCH SPOŁECZNOŚĆ LOKALNĄ W LATACH 2019-2025.....	48

WSTĘP

Powstanie planu odnowy miejscowości jest odpowiedzią na potrzebę rozwoju obszarów wiejskich i ubiegania się o fundusze z Unii Europejskiej. Realizacja przez Samorząd Województwa działań współfinansowanych przez Unię Europejską w zakresie odnowy wsi i ochrony dziedzictwa kulturowego dała początek idei powstania **Planu Odnowy Miejscowości Rakszawy**.

Plan odnowy miejscowości Rakszawa jest dokumentem otwartym, stwarzającym możliwość aktualizacji w zależności od potrzeb społecznych, gospodarczych i kulturowych. Oznacza to, że mogą być dopisywane nowe zadania lub zmieniana ich kolejność realizacji w przedziale czasowym 2019-2025 w zależności od możliwości finansowych (dostępu do funduszy zewnętrznych).

Plan został opracowany zgodnie z Rozporządzeniem Ministra Rolnictwa i Rozwoju Wsi w sprawie szczegółowych warunków i trybu przyznawania pomocy finansowej w ramach „Odnowa i rozwój wsi” objętego Programem Rozwoju Obszarów Wiejskich na lata 2007-2013 i zawiera:

- a) **Charakterystykę miejscowości, w której będzie realizowana operacja**
- b) **Inwentaryzację zasobów służących odnowie miejscowości**
- c) **Ocenę mocnych i słabych stron miejscowości, w której będzie realizowana operacja**
- d) **Opis planowanych zadań inwestycyjnych i przedsięwzięć aktywizujących społeczność lokalną w okresie, co najmniej 7 lat od dnia przyjęcia dokumentu w kolejności wynikającej z przyjętych priorytetów rozwoju miejscowości z podaniem szacunkowych kosztów ich realizacji.**
- e) **Opis i charakterystykę obszarów związanych z kształtowaniem obszarów o szczególnym znaczeniu dla zaspokojenia potrzeb mieszkańców, sprzyjających nawiązywaniu kontaktów społecznych, ze względu na ich położenie oraz cechy funkcjonalno-przestrzenne.**

Dokument ten stanowi załącznik do wniosku przy aplikowaniu o środki finansowe w ramach Programu Rozwoju Obszarów Wiejskich.

Przy tworzeniu planu korzystano z metody uspołecznionej. Został on opracowany przy udziale mieszkańców: Sołectwa Rakszawa Dolna, Sołectwa Rakszawa Górna, Sołectwa Rakszawa Kały, Rady Gminy, organizacji pozarządowych i mieszkańców gminy Rakszawa. Wykorzystane dane pochodzą z zasobów Głównego Urzędu Statystycznego, Urzędu Gminy w Rakszawie, a także Studium i Uwarunkowań i Kierunków Zagospodarowania Przestrzennego Gminy Rakszawa *Kierunki Zagospodarowania i Polityka Przestrzenna*.

CHARAKTERYSTYKA MIEJSCOWOŚCI

POŁOŻENIE, PRZYNALEŻNOŚĆ ADMINISTRACYJNA, POWIERZCHNIA, LICZBA LUDNOŚCI



Rys.: Położenie Rakszawy na tle województwa podkarpackiego i względem Rzeszowa i Łańcuta.

Miejscowość Rakszawa położona jest w obrębie Płaskowyżu Kolbuszowskiego w Kotlinie Sandomierskiej, po obu stronach potoku Młynówka. Przez Rakszawę od strony Kątów Rakszawskich w stronę Brzozy Stadnickiej biegnie linia wododziału oddzielająca zlewnię Wisłoka na południu i Sanu na północy. Jest to obszar płaskich grabów, o kierunku zbliżonym do równoleżnikowego, oddzielonych od siebie płaskimi dolinami. Krajobraz charakteryzuje się płaską rzeźbą terenu i poprzedzielany jest dolinami i potokami.

Praktycznie całość obszaru Rakszawy, z wyjątkiem niewielkich powierzchni na południu i północy, położona jest powyżej poziomu 200 m n.p.m., a szerokie pasmo wzgórz w okolicy przysiółka Rąbanego Gościńca powyżej poziomu 250 m n.p.m. Najwyższy punkt w Rakszawie wznosi się na wysokość 257,9 m n.p.m., a mieści się w rejonie Nowych Pól.

Miejscowość Rakszawa leży w województwie podkarpackim, w powiecie łańcuckim i jest stolicą gminy Rakszawa. W skład Gminy Rakszawa wchodzi również miejscowości Węgliska i Wydrze. W latach 1975-1998 administracyjnie należała do województwa rzeszowskiego.

Miejscowość oddalona jest o około: 30 km na północny- wschód od Rzeszowa, 10 km na północ od Łańcuta i 18 km na południowy – wschód od Leżajska.

Rakszawa jest jedną z najdłuższych wsi w Polsce i liczy 11 km, zajmuje ponad 62 % powierzchni gminy i liczy 6 229 mieszkańców, co stanowi 85 % ogółu mieszkańców gminy¹.

W skład Miejscowości Rakszawa wchodzi trzy sołectwa: Rakszawa Górna, Rakszawa Dolna, Rakszawa Kąty.

¹ Stan ludności miejscowości Rakszawa na dzień 30 grudnia 2017 roku.

PLAN ODNOWY MIEJSCOWOŚCI RAKSZAWA na lata 2019-2025

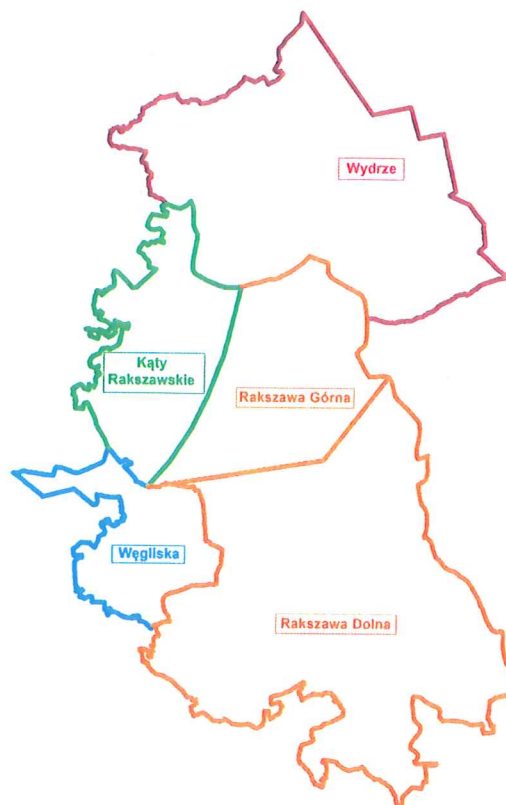
Granice miejscowości Rakszawa



LEGENDA:

	GRANICE MIEJSCOWOŚCI
	DRUGA
	TYTUŁY KOLEJNICZANE (ZAKRESY)
	WODNOCIECNA
	OSIEDLE
	GRANICE ADMINISTRACYJNE

Granice Sołectw Gminy Rakszawa



Wg Krajowego Rejestru Urzędowego Podziału Terytorialnego Kraju (TERYT) ustalono wykaz urzędowych nazw miejscowości i ich części. W miejscowości Rakszawa podział ten przedstawia tabela poniżej²:

Nazwa miejscowości	Rodzaj	Identyfikator miejscowości (TERYT)
Rakszawa	wieś	0659130
Pod Brzozą	przysiółek wsi Rakszawa	0659242
Potok	przysiółek wsi Rakszawa	0659265
Kąty Rakszawskie	przysiółek wsi Rakszawa	0659236
Basakówka	część wsi Rakszawa	0659147
Dymarka	część wsi Rakszawa	0659160
Strachocin	część wsi Rakszawa	0659207
Nowe Pola	część wsi Rakszawa	0659182
Wołochy	część wsi Rakszawa	0659220
Podgrabina	przysiółek wsi Rakszawa	0659259
Bieleckówka	część wsi Rakszawa	0659153
Rąbany Gościniec	część wsi Rakszawa	0659199
Kościelne	część wsi Rakszawa	0659176
Środek	część wsi Rakszawa	0659213

² Rozporządzenie Ministra Administracji i Cyfryzacji z dnia 13 grudnia 2012 r. w sprawie wykazu urzędowych nazw miejscowości i ich części (Dz. U. z dnia 13 lutego 2013 r.)

HISTORIA MIEJSCOWOŚCI, UKŁAD PRZESTRZENNY WSI

Informacje pochodzące z badań archeologicznych przeprowadzonych na terenie gminy Rakszawa potwierdzają istnienie osadnictwa ok. 7 tysięcy lat p.n.e. w okresie mezolitu. Z tego czasu pochodzą znaleziska pojedynczych narzędzi krzemienych. Odkryto tu również oraz udokumentowano osady oraz znaleziska epoki brązu i żelaza, okresu kultury mierzanowickiej, kultury trzcinieckiej, grupy tarnobrzeskiej czy też kultury przeworskiej związanej z tzw. Okresem wpływów rzymskich.

Rakszawa stanowiła typ wsi, łąnów leśnych określanych jako łańcuchówka. Innego pochodzenia jest sołectwo Rakszawa Kąty, które ma charakter wsi bezplanowej. Powstała ona w ten sposób, że najczęściej kilku osadników zasiedlało niezagospodarowany jak dotąd teren, zwykle polaną śródleśną, karczując otaczające lasy, powiększało areał ziemi uprawnej. W rezultacie rozwoju osadnictwa powstało dość dużo wyodrębnionych przysiółków. Sama tylko Rakszawa złożona jest z kilkunastu takich jak: Bieleckówka, Rąbany Gościniec, Nowe Pola, Strachocin, Potok, Kościelne, Wołochy, Pod Grabiną, Pod Lasem, Basakówka, Dymarka, Budy, Mościny. Nazwy wsi oraz ich części mają bardzo różne pochodzenie. Nazwę wsi Rakszawa tradycyjnie wiąże się z rakiem oraz szuwarami, czyli pospolitym elementem w bardzo podmokłym niegdyś terenie. Węgliska z produkcją węgla drzewnego, Dymarka z wytopem żelaza z miejscowych rud darniowych, Budy z wytopem żywicy. Z kolei Bieleckówka i Strachocin związane były z nazwiskami właścicieli dworów. Wiele nazw ma pochodzenie przyrodnicze, często związane z lasem: Pod Grabiną, Pod Lasem, Dębowiec, Wydrze, Pod Brzozą. Jeden z przysiółków Wołochy nosi nazwę związaną z przybyłymi osadnikami. Rakszawa Kąty sugeruje w nazwie peryferyjne położenie w stosunku do głównego ciągu osadniczego Rakszawy.

Rakszawa

Źródła dotyczące obszaru Rakszawy sięgają okresu mezolitu, czyli przypadają na VIII – VII w. p.n.e. Z tamtego to okresu pochodzą odkryte na stanowiskach archeologicznych materiały krzemienne, wśród których przeważają zbiorniki do strzał oraz narzędzia do cięcia i skrawania. Pierwsza udokumentowana wzmianka o miejscowości pochodzi z 1695 roku. Nie zachował się niestety dokument lokacyjny wsi jednakże posiadane informacje wskazują, że powstała ona w XVI wieku.

Ze starszej epoki brązu pochodzi odkryty w Rakszawie w 1983 r. Ośrodek kultury trzcinieckiej. Badaniu poddano pozostałości obiektu mieszkalnego, który przypuszczalnie stanowił typ szałasów o pokryciu ścian i zadaszeniu wspierającym się na żerdziach. W późnej epoce brązu i wczesnej epoce żelaza (XIII-III w. p.n.e.) na obszarach pd. - wsch. Polski wyraźnie dominowała grupa tarnobrzeska, która wniosła zwyczaj ciałopalenia i grzebania zmarłych na cmentarzach popielcowych. Powszechne stało się wtedy stosowanie brązu do produkcji narzędzi, broni i ozdób. Wielcy właściciele ziemscy, którzy wówczas kierowali osadnictwem, osadzali przybyszów w sąsiedztwie powstających dopiero folwarków.

Przy organizowaniu wsi na początku wyznaczano każdemu osadnikowi nadział ziemi. Niestety, ci pierwsi mieszkańcy nie byli w stanie zagospodarować całości nabytej ziemi, bowiem przez wiele lat karczowali las, na rolę przeznaczali grunty położone bliżej zabudowań, resztę zaś wykorzystywali na pastwiska. Obszary leśne zamieniano na łąny uprawne, zakładano folwarki. Wszyscy chłopcy budowali zagrody pośrodku swego nadziału ziemi, tuż przy drodze. Domy budowano w równych od-

stępach w jednym kierunku przez całą długość gruntów osady. Łany kmiece przebiegały prostopadłe do dróg, co w miarę rozwoju traktów komunikacyjnych dało układ charakterystyczny dla wsi leśno-łanowej typu łańcuchowego. Domy budowano w równych odstępach w jednym kierunku przez całą długość gruntów osady. Istotną sprawą przy organizowaniu wsi było wytyczenie drogi. „Droga sokołowska”, ciągnąca się wzdłuż zabudowań chłopskich przez całą wieś, która jest prawdopodobnie najstarszą drogą w Rakszawie. W Rakszawie najczęściej spotykanym typem zabudowy jest zagroda dwubudynkowa składająca się z położonego prostopadłe do drogi domu i równolegle do niej ustawionej stodoły.

W 1713 roku w Rakszawie znajdowało się 120 chałup, a w 60 z nich żyli tkacze. Właściwie w każdym rakszawskim gospodarstwie uprawiano len, a nieliczni gospodarze uprawiali też konopie. Z tych roślin wytwarzano płótno. Tkactwo rozwijało się tu całkiem dobrze, podobnie sukiennictwo, związane z tradycjami wołoskimi. Jeden z przysiółków Rakszawy nazywa się Dymarka. Wskazuje to na kuźnicze tradycje wsi, bowiem dymarki były to piece służące do wytopu żelaza z rudy darniowej. Z owym wytopem z kolei wiązało się kowalstwo. Kuźnie budowano wtedy z drewna nad stawami bądź strumykami. Wewnątrz znajdowały się murowane lub lepiące paleniska, obok których ustawiano miechy.

Zabudowania pańskie

W Rakszawie istniały cztery folwarki. Jednakże na obecnym etapie stanu badań można jedynie odtworzyć i zrekonstruować dwa założenia: Gwozdowiczów w Potoku oraz Darowskich w centrum wsi. Jak wynika z analizy mapy katastralnej Rakszawy z 1849 roku folwark Gwozdowiczów został rozplanowany przy lokalnej drodze wychodzącej prostopadłe na północ od traktu leżajskiego. Pałacyk (murowany) wzniesiono po zachodniej stronie drogi. Przed elewacją frontową założono niewielki gazon, za którym znajdowało się sześć drewnianych budynków gospodarczych (zabudowanych w nieregularny czworobok). Na zachód od dworu znajdował się ogród oraz staw z wyspą pośrodku. Za stawem wybudowano murowane stajnie w formie podkowy otwartej w kierunku dworu³.

Pałacyk został wybudowany na pocz. XIX wieku w stylu romantyczno-gotyckim. Posiadał sześć pokoi i kuchnię, od frontu znajdował się ganek, a przy elewacji południowej-oranżeria. W 1896 roku posiadłość odkupił ordynat na Łańcucie Roman Potocki. Nowy właściciel zmodernizował zabudowania i przekształcił je w ośrodek myśliwski. Na zachód od pałacyku wybudowano okazałą psiarnię służącą hodowli angielskich psów gończych, służących do polowań „par force”. Po obu stronach drogi zasadzono modrzewie. Przy szosie znajdowała się drewniana brama, natomiast po stronie przeciwległej, za pałacykiem wybudowano drugą bramę-murowaną (przy alei prowadzącej do lasu). Psiarnię zlikwidowano podczas II wojny światowej, natomiast pałacyk rozebrano w okresie powojennym⁴.

Drugi z folwarków-rodziny Darowskich znajdował się w centrum wsi i był rozplanowany po zachodniej stronie głównej wiejskiej drogi. W centrum założenia wzniesiono dwór, oddzielony od drogi owalnym gazonem. Po stronie południowej gazonu był usytuowany niewielki, murowany domek, na zachód od dworu widniało duże założenie ogrodowe, poprzecinane nieregularnymi alejkami. Po środku założenia wybudowano altankę. Na północny-zachód od dworu znajdowały się

³ WAP w Rzeszowie, *Mapa katastralna Rakszawy 1855*, sygn. 538

⁴ K.J. z *Modelskich Galińska, Nasze wspomnienia z Potoku, Rakszawskie Aktualności 53 (1998)*

drewniano-murowane zabudowania gospodarcze. Rozplanowano je po obu stronach Młynówki⁵. Ponadto w Rakszawie wzniesiono kilka gajówek: po dwie w przysiółku Wołochy i lesie Brzeźnik (należały do Ordynacji) oraz jedną na Kątach obok dzisiejszej cegielni⁶.

Budynki publiczne

Najważniejszą inwestycją w Rakszawie była budowa fabryki sukna oraz szkoły sukienniczej. Tradycje produkcji sukna mają w Rakszawie bardzo starą i bogatą tradycję. Już w połowie XIX wieku tylko w przysiółku Wołochy odnotowano aż 100 sukienników trudniących się wyrobem czarnego i brązowego sukna. Czynnych tam było 7 foluszy: 5 chłopskich, 1 dworski i żydowski⁷.

Rakszawskimi sukiennikami zainteresował się znany społecznik, poseł na Sejm Krajowy we Lwowie-Bolesław Żardecki, który założył manufakturę. W 1909 roku manufakturę wykupiło Łańcuckie Towarzystwo Akcyjne, które przystąpiło do budowy nowoczesnej fabryki, mieszczącej przędzalnię, tkalnię i wykończalnię. Obok fabryki w latach 1891-1893 powstała Krajowa Szkoła Sukiennicza. Pierwotnie zajęcia dydaktyczne prowadzono w budynku administracyjnym dworu (Darowskiego), a na internat i mieszkania nauczycieli zaadoptowano dwór⁸. Obok Szkoły Sukienniczej w Rakszawie istniały trzy oddzielne szkoły powszechne. Szkołę w Rakszawie Środkowej wybudowano po 1924 roku, drugą szkołę tzw. „murowaną” uruchomiono w 1893 roku, trzecią szkołę założono w 1908 roku w prywatnym domu A. Stafy⁹.

Z budynków publicznych należy także wspomnieć o karczmach i młynach. Najbardziej znana karczma, wybudowana po 1800 roku znajduje się na tzw. „Rąbanym Gościńcu”, ponadto przy trakcie leżajskim funkcjonowały przynajmniej dwa szynki¹⁰. Również młynarstwo posiadało bogate tradycje w Rakszawie. Nad potokiem Młynówka pod koniec XIX wieku funkcjonowało aż sześć młynów¹¹.

⁵ I. Rychlikowa, *Szkice o gospodarce panów na Łańcucie, Łańcut 1972-Mapa przeglądowa dóbr Ordynacji Potockich*

⁶ I. Rychlikowa, *op.cit., Mapa przeglądowa dóbr Ordynacji Potockich*

⁷ J. Burszta, F. Kotula, *Leżajska pannificyna klasztor w XVIII wieku i sukiennictwo okoliczne /w/ Studia z dziejów przemysłu, t.1, Wrocław 1961, s.199.*

⁸ *Ocalić od zapomnienia, pr. zbiorowa, Żółnia 1995*

⁹ *Ocalić od zapomnienia, pr. zbiorowa, Żółnia 1995, s.319,375,394*

¹⁰ V. Błotko, *Skrócone Studium historyczno-architektoniczne karczmy „Na Rąbanym Gościńcu” w Rakszawie, Rzeszów 2000*

¹¹ *Słownik Geograficzny, t. 9, s.519;*

INWENTARYZACJA ZASOBÓW SŁUŻĄCYCH ODNOWIE MIEJSCOWOŚCI

Analiza zasobów zawiera wykaz elementów materialnych oraz nie materialnych miejscowości Rakszawa, które mogą być wykorzystane dla rozwoju miejscowości w działaniach na rzecz jego odnowy.

POTENCJAŁ DEMOGRAFICZNY, RYNEK PRACY

Ludność miejscowości Rakszawa to 6 229 osób, co czyni ją najludniejszą w gminie Rakszawa. Mieszkańcy głównie znajdują zatrudnienie w lokalnych przedsiębiorstwach. Odsetek ludności utrzymującej się z rolnictwa jest niewielki. Część mieszkańców niezatrudnionych u lokalnych przedsiębiorców utrzymuje się z prac sezonowych i wyjazdów zagranicznych. Obserwuje się systematyczne migracje ludności spowodowane poszukiwaniem pracy. Spory odsetek mieszkańców stanowią osoby starsze, w wieku emerytalnym.

Tabela: Rozmieszczenie ludności w miejscowościach gminy Rakszawa

L.p.	Miejscowość	Liczba mieszkańców
1	Rakszawa	6 229
2	Węgliska	484
3	Wydrze	672

Źródło; Stan ludności Gminy Rakszawa na dzień 30 grudnia 2017 roku.

Tabela: Liczba mieszkańców z podziałem na sołectwa.

Nazwa sołectwa	Zakres wg numeracji	Liczba mieszkańców
Rakszawa Dolna	Rakszawa 1 do Rakszawa 777 Rakszawa 1271 do Rakszawa 1628 Rakszawa 1635 do Rakszawa 1669	4496
Rakszawa Górna	Rakszawa 779 do 1092B Rakszawa 1629 do Rakszawa 1634	1151
Rakszawa Kąty	Rakszawa 1122 do Rakszawa 1269	582

Źródło; Dane z UG w Rakszawie na dzień 30 grudnia 2017 roku

Do analizy struktury rynku pracy służy wskaźnik zatrudnienia. Powstaje on poprzez przeliczenie osób pracujących przypadających na 1 000 mieszkańców. Przez „osoby pracujące” rozumie się osoby w wieku od 15 do 64 roku życia pracujące zawodowo, wyłączając osoby pracujące w gospodarstwach indywidualnych w rolnictwie, duchownych oraz podmioty gospodarcze o liczbie pracujących do 9 osób. W 2016r. wskaźnik liczby osób pracujących w przeliczeniu na 1000 mieszkańców w gminie Rakszawa wyniósł 130. Wskaźnik ten zwiększył się w porównaniu do 2008 r., kiedy wyniósł 124.

Tabela: Liczba pracujących na 1000 ludności w latach 2008-2016 w gminie Rakszawa.

Samorząd	2008	2009	2010	2011	2012	2013	2014	2015	2016
	os.	os.	os.	os.	os.	os.	os.	os.	os.
Rakszawa	124	140	126	105	106	109	121	126	130

Źródło: Bank Danych Lokalnych GUS

Ze względu na brak ośrodków zatrudnienia na terenie gminy Rakszawa mogących zaoferować miejsca pracy wszystkim, lub przynajmniej znacznej części mieszkańców, widoczne są migracje ludności. Ich główną przyczyną, obok celów edukacyjnych, jest poszukiwanie zatrudnienia w ośrodkach takich jak Łańcut czy Rzeszów.

ZASOBY PRZYRODNICZE

Rakszawa leży na Płaskowyżu Kolbuszowskim nad Młynówką, która jest lewym dopływem Wisłoka. Współczesna rzeźba terenu jest wynikiem działalności przede wszystkim lądolodu zlodowacenia krakowskiego. Pozostały po tym wzgórza morenowe. Pasma wzniesień oraz pojedyncze pagórki o wysokości 220-260 m n. p. m są oddzielone płaskodennymi lub nieckowatymi dolinami. Najwyższy punkt w Rakszawie wznosi się na wysokości 257,9 m n.p.m., a mieści się w rejonie Nowych Pól. Rakszawa znajduje się w obrębie najcieplejszego regionu Polski. Średnia roczna temperatura wynosi 8 °C i jest o pół stopnia wyższa niż w pozostałych częściach Kotliny Sandomierskiej.

Na terenie Rakszawy znajdują się pozostałości Puszczy Sandomierskiej, które tworzą niepowtarzalny leśny klimat. Biegnie tu zielony szlak turystyczny, który stwarza idealne warunki dla odpoczynku i możliwość bliskiego obcowania z naturą. Czyste stawy i rzeki, stare lasy bogate w dziką zwierzynę, stwarzają idealne warunki dla turystyki zarówno aktywnej jak i wypoczynkowej. W świecie roślinnym Rakszawy wiele miejsca zajmują łąki pokrywające płaska i rozległą dolinę Młynówki. Łąki te charakteryzują dużą ilością gatunków roślin (200-300) oraz wyjątkową kwiecistością (rzeżucha, kaczeńce, firletki-różowe, jaskier ostry-żółty, a także storczyk szerokolistny-czerwony). Roślinność wodna i błotna zarasta brzegi stawów, mokradła i tereny źródlisk.

W świecie zwierzęcym Rakszawy i okolic żyje kilkanaście gatunków ssaków, m.in. dziki, jelenie, sarny, wiewiórki, gryzonie, zające, kuny leśne, lisy. Ponadto ok. 30 gatunków ptaków: drozdy dzięcioły, dudki, rudniki, gile, puszczyki, sowy uszate, dwa gatunki sokoła: postułka i kobuz. Zbiorniki wodne Rakszawy są zagospodarowane przez zarybianie.

ZASOBY SUROWCOWE

Rakszawa nie posiada większych zasobów surowców mineralnych o znaczeniu gospodarczym. Zgodnie z ustawą *Prawo geologiczne i górnicze* (Dz. U. z 2017 r., poz. 2126 z późn. zm.) traktowane są one jako kopaliny, które dzieli się na kopaliny podstawowe (gaz ziemny) i pospolite (kruzywo naturalne, surowce ilaste ceramiki budowlanej).

Na terenie Rakszawy znajdują się udokumentowane złoża¹² gazu ziemnego, które zlokalizowane są głównie w osadach miocenu. Występują one na terenie dwóch obszarów górniczych – „SMOLARZYNY” i „KĄTY RAKSZAWSKIE”. Obszary te znajdują się pod zarządem Sanockiego Zakładu Górnictwa Nafty i Gazu- Rakszawa z siedzibą w Giedlarowej.

Obszar¹³ i teren¹⁴ górniczy „Smolarzyny”, utworzony decyzją MOŚZNiL nr Gosm 28.02/C/94 z dnia 26.08.1994 r. zlokalizowany jest w południowo – wschodniej części gminy i zajmuje niewielką powierzchnię ok. 13,5 ha. Na terenie wyżej wymienionego obszaru górniczego w granicach Rakszawy nie występują czynne otwory wiertnicze.

¹²Złoże kopaliny – naturalne nagromadzenie minerałów, skał oraz innych substancji, których wydobywanie może przynieść korzyść gospodarczą.

¹³Teren górniczy – przestrzeń objęty przewidywanymi szkodami, wpływami robót górniczych zakładu górniczego.

¹⁴Obszar górniczy – przestrzeń, w granicach której przedsiębiorca jest uprawniony do wydobywania kopaliny, podziemnego bezzbiornikowego magazynowania substancji, podziemnego składowania odpadów oraz prowadzenia robót górniczych niezbędnych do wykonywania koncesji.

PLAN ODNOWY MIEJSCOWOŚCI RAKSZAWA na lata 2019-2025

Tabela: Zestawienie kopalin na terenie miejscowości Rakszawa

Rodzaj kopaliny	Nazwa złoża	Nadzór górniczy	Stan zagospodarowania	Nr MIDAS
GAZ ZIEMNY	Kąty Rakszawskie	Okręgowy Urząd Górniczy Krosno	złoże zagospodarowane	47 44
	Smolarzyny	Okręgowy Urząd Górniczy Krosno	złoże zagospodarowane	46 37
KRUSZYWO NATURALNE	Rakszawa	Okręgowy Urząd Górniczy Krosno	złoże zagospodarowane	6759
	Rakszawa zachód	Okręgowy Urząd Górniczy Krosno	złoże rozpoznane szczegółowo	14922
	Żołynia	Okręgowy Urząd Górniczy Krosno	złoże rozpoznane wstępnie	1631
	Rakszawa Smolarzyny	Okręgowy Urząd Górniczy Krosno	złoża rozpoznane szczegółowo	15191
SUROWCE ILASTE CERAMIKI BUDOWLANEJ	Rakszawa - Pikor	Okręgowy Urząd Górniczy Krosno	złoża rozpoznane szczegółowo	15957

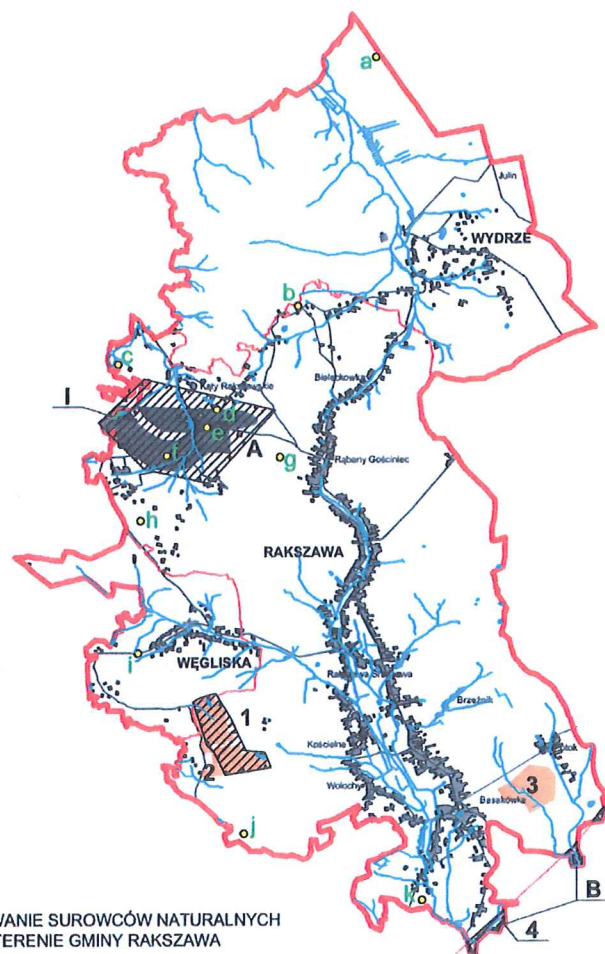
Źródło: Opracowanie własne na podstawie danych pochodzących z Centralnej Bazy Danych Geologicznych, Państwowego Instytutu Geologicznego: <http://bazagis.pgi.gov.pl/>

Status złoża aktualnego posiada teren i obszar górniczy „KĄTY RAKSZAWSKIE”, położony w centralnej części gminy. Utworzono go decyzją MOŚZNIŁ nr –koncesja nr 52/96 z dnia 7 stycznia 1999r. na okres 25 lat. Powierzchnia obszaru i terenu górniczego wynosi 2436538 m² (243,6 ha), z tego 98 % znajduje się w granicach opracowania. W obrębie analizowanego obszaru górniczego nie występują czynne otwory wiertnicze. W trzech otworach wiertniczych (nr 3,2,7), usytuowanych na terenie i obszarze górniczym „KĄTY RAKSZAWSKIE” eksploatacja zakończyła się pod koniec lat 80-tych. Gazu ziemnego nie wydobywa się również z otworów wiertniczych (nr 1,6,5,8 - Kąty Rakszawskie, Węgliska 1, Smolarzyny 9, Smolarzyny 3, Wola Zarczycka 7), położonych poza strefą terenu górniczego. Dla otworów zlikwidowanych obowiązuje zachowanie strefy ochronnej $r=5$ m.

Na terenie Rakszawy występują kopaliny pospolite, głównie kruszywa naturalnego (piaski, pospółki). Surowce te wykorzystywane są w budownictwie i drogownictwie. Aktualnie nie prowadzi się eksploatacji tych surowców na większą skalę. Status złoża zagospodarowanego posiada jedynie obszar górniczy kruszywa naturalnego „RAKSZAWA”, położony w południowo -zachodniej części gminy. Koncesja na wydobycie kruszywa naturalnego z wyżej wymienionego obszaru została udzielona decyzją Podkarpackiego Urzędu Wojewódzkiego nr OŚ –II-7512/35/98 z dnia 22 styczeń 1999r. Zgodnie z niniejszą decyzją koncesja ważna jest do 31 grudnia 2020 roku. Powierzchnia obszaru koncesjonowanego wynosi 571799m² i pokrywa się z granicami obszaru górniczego „RAKSZAWA”. Zgodnie z *Oceną oddziaływania na środowisko projektowanej eksploatacji złoża kruszywa naturalnego – „Rakszawa”*, wydobycie kruszywa naturalnego z tego złoża nie będzie inwestycją szkodliwą dla środowiska. W celu zwiększenia wydobycia kruszywa naturalnego, decyzją nr OŚ-VI-7510-19/2010/2011 z dnia 14.02.2011r. Starosta Łańcucki udzielił koncesji na rozpoznanie i poszukiwanie złoża „RAKSZAWA SMOLARZYNY” w granicach działek o nr ewidencyjnym: 7777,7778/2 w miejscowości Rakszawa. Złoże to posiada status złoża rozpoznane szczegółowo.

Dla złoża kruszywa naturalnego, „RAKSZAWA ZACHÓD” decyzją nr RŚ.IV.PN.7512-188/10 wydaną przez Marszałka Województwa Podkarpackiego udzielono koncesji na poszukiwanie i rozpoznanie złoża w granicach części działki nr ew.8401/1. Aktualnie złożo ma status złoża rozpoznanego szczegółowo. Na terenie Rakszawy, w południowo wschodniej części znajduje się rozpoznane wstępnie złożo kruszywa naturalnego („ŻOŁYNIA”, nr MIDAS 1631). Nadzór górniczy nad tymi złożami sprawuje Okręgowy Urząd Górniczy – Krosno. Z surowców budowlanych na terenie Rakszawy występują także surowce ilaste – ily krakowieckie i gliny zwałowe, pochodzenia wodnolodowcowego. Po zakończeniu eksploatacji surowców ilastych w granicach złoża „Kały Rakszawskie”, obecnie nie prowadzi się wydobywania tych surowców w obrębie gminy. W przyszłości planuje się pozyskiwanie surowców ilastych ceramiki budowlanej ze złoża „RAKSZAWA – PIKOR” w miejscowości Rakszawa, w granicach działek gruntowych nr 205, 206. Decyzją nr OŚ-VI-7510-8/2010/2011 z dnia 06.09.2011r. Starosta Łańcucki udzielił koncesji na poszukiwanie i rozpoznanie tego złoża. Aktualnie jest to złożo rozpoznane szczegółowo.

Występowanie surowców naturalnych na terenie Rakszawy



WYSTĘPOWANIE SUROWCÓW NATURALNYCH NA TERENIE GMINY RAKSZAWA

LEGENDA:

UDOKUMENTOWANE ZŁOŻA KOPALIN

	ZŁOŻA GAZU IEMNIEGO
	A "KALY RAKSZAWSKIE"
	B "BIOLANDZYNIE"
	ZŁOŻA KRUSZYWA NATURALNEGO
	1 "RAKSZAWA - ZACHÓD"
	2 "ŻOŁYNIA"
	3 "RAKSZAWA - SZAŁANDZYNIE"
	4 "RAKSZAWA - PIKOR"

OTWORY WERTYCNICE

	b	NECZYNNE OTWORY WERTYCNICE ->BOH
	1	1 - WOLA ZARZĘCZKA 7
	2	2 - WOLA ZARZĘCZKA 8
	3	3 - KALY RAKSZAWSKIE 5
	4	4 - KALY RAKSZAWSKIE 7
	5	5 - KALY RAKSZAWSKIE 2
	6	6 - KALY RAKSZAWSKIE 3
	7	7 - KALY RAKSZAWSKIE 6
	8	8 - KALY RAKSZAWSKIE 1
	9	9 - WĘGLISKA 1
	10	10 - BIOLANDZYNIE 1
	11	11 - BIOLANDZYNIE 2

ELEMENTY STRUKTURY URBANISTYCZNEJ

	DRÓG
	TERENY ZAMIESZKOWANE (ZABUDOWANE)
	SIEĆ HYDROGRAFICZNA
	CIEKI STAŁE
	ZBIORNIKI WOD FUNKCYJNYCH

OZNACZENIA OGÓLNE

	OBZASARY GÓRNICZE
	TERENY GÓRNICZE

GRANICE PODZIAŁU ADMINISTRACYJNEGO

	GRANICE GMINY RAKSZAWA
	GRANICE JEDNOSTEK OSĄDNICZYCH

Źródło: Centralna Baza Danych Geologicznych, Państwowy Instytut Geologiczny, <http://bazagis.pgi.gov.pl/>

DZIEDZICTWO KULTUROWE I ZABYTKI

Rakszawa nie posiada zbyt wielu zabytków, może się jednak poszczycić zabytkowym układem przestrzennym miejscowości oraz bogatą tradycją sukienniczą, której początki sięgają czasów, w których zanikały stosunki feudalne. Produkcja sukiennicza obejmowała praktycznie cały region, ośrodek należał do znanych w Galicji. Już w XVIII wieku znajdował się tu folusz, na przełomie XIX i XX wieku było ich siedem. Produkowane sukno było dość grube, przeznaczone na tzw. Gunie i bundy. O szczególnym znaczeniu tradycji sukienniczych świadczy już fakt, że z inicjatywy Bolesława Żardeckiego, posła na sejm krajowy, w 1889 roku powstała manufaktura sukiennicza, a w 1893 roku dwuletnia Krajowa Szkoła Sukiennicza. Była to jedna z pierwszych szkół zawodowych o takim kierunku. W 1912 r. następuje budowa Fabryki Sukna. Na terenie miejscowości znajdują się również liczne zabytkowe – drewniane i murowane domy, a także budynki gospodarcze. Pochodzą one głównie z początków ubiegłego wieku, choć są i wybudowane jeszcze w wieku XIX. Rakszawa posiada również młyn wodny z 1920 roku, który nie jest już obecnie użytkowany.

Pozostałości po Ordynacji Potockich

Teren Rakszawy stanowił dawniej część majątku Potockich i można tu jeszcze znaleźć jego pozostałości. Znajdowała się tu brama wjazdowa zespołu pałacowego, murowana, z przełomu XIX i XX wieku. Niestety nie zachowała się w całości od naszych czasów. Znajdują się tu również należące do zespołu pałacowego pozostałości parku krajobrazowego z XIX wieku.

Fabryka włókiennicza

Budynek fabryczny wybudowano w 1890 roku. Był to budynek murowany, który został rozbudowany w 1912 roku. Obecnie należy do miejscowego Browaru Van Pur. Został przebudowany bez zachowania cech zabytkowych. Do zespołu budynków fabryki włókienniczej należy również willa dyrektora datowana na około 1910 rok.

Tradycje rzemieślnicze

Na ziemiach łańcuckiej i przeworskiej tkactwo było dobrze rozwiniętym rzemiosłem już w XVII wieku. Rakszawę w przeszłości można określić krainą włókiennictwa, bowiem prawie w każdym domu znajdował się kołowrotek do ręcznego przędzenia wełny oraz ręczne krosno tkackie wykonane z drewna. Rakszawscy rzemieślnicy wytwarzali sukno dla praktycznie całego regionu. W II poł. XIX wieku w samym tylko przysiółku Wołochy żyło 100 sukienników, którzy sukno wyrabiali na ręcznych warsztatach tkackich z przeznaczeniem na tzw. gunie i bundy. Na miejscu rozwiniętego rzemiosła ludowego powstał ośrodek fabryczny. Wkrótce rozwijający się przemysł w Rakszawie wyparł zupełnie chałupnicze rękodzieło ludowe. Słabe gleby spowodowały w przeszłości, że ludność Rakszawy zaczęła wykorzystywać inne surowce oraz złoża mineralne dostępne na terytorium wsi. W południowej części Rakszawy, w przysiółku Dymarka wytapiano rudę darniową w piecach dymarskich; węgiel drzewny potrzebny do wytopu pozyskiwano z przysiółka Budy. W północnej części gminy, od Rąbanego po Bieleckówkę, wyrabiano beczki i naczynia z drewnianych klepek: łyżki, warzochoy, stołki, grabie, maśnice, miotły z gałęzi brzoźowych, drewniane koła do kolcy pług. W rejonie Strachocina i Nowych Pól specjalizowano się w wyrobie wieszaków i krzeseł.

Zgodnie z art. 22 ustawy z dnia 23 lipca 2003 r. o ochronie zabytków i opiece nad zabytkami Wójt prowadzi gminną ewidencję zabytków w formie zbioru kart adresowych zabytków nieruchomości z terenu gminy.

PLAN ODNOWY MIEJSCOWOŚCI RAKSZAWA na lata 2019-2025

W gminnej ewidencji zabytków powinny być ujęte:

- 1) zabytki nieruchome wpisane do rejestru;
- 2) inne zabytki nieruchome znajdujące się w wojewódzkiej ewidencji zabytków;
- 3) inne zabytki nieruchome wyznaczone przez wójta (burmistrza, prezydenta miasta) w porozumieniu z wojewódzkim konserwatorem zabytków.

Rejestr zabytków dla zabytków znajdujących się na terenie województwa podkarpackiego prowadzony jest przez Podkarpackiego Wojewódzkiego Konserwatora Zabytków w Przemyślu. Dla Gminy Rakszawa właściwym terenowo oddziałem Wojewódzkiego Urzędu Ochrony Zabytków w Przemyślu jest Delegatura w Rzeszowie.

Sposób prowadzenia rejestru oraz ewidencji zabytków określono w *rozporządzeniu Ministra Kultury i Dziedzictwa Narodowego z dnia 26 maja 2011 roku, w sprawie prowadzenia rejestru zabytków, krajowej, wojewódzkiej i gminnej ewidencji zabytków oraz krajowego wykazu zabytków skradzionych lub wywiezionych za granicę niezgodnie z prawem* (Dz. U. z 2011 r., nr 113, poz. 661).

**Wykaz zabytków znajdujących się na terenie miejscowości Rakszawa przedstawia tabela
(stan na dzień 31.07.2018 r.)**

ZABYTKI NIERUCHOME WPISANE DO REJESTRU ZABYTKÓW, KTÓRY PROWADZI KONSERWATOR ZABYTKÓW						
Lp.	Nr karty	Miejscowość	Obiekt / zespół obiektów	Numer rejestru	Data wpisu do rejestru zabytków	Nr ewidencyjny działek
1	GEZ 4/1722 GEZ 5/1722	Rakszawa	Zespół kościoła parafialnego pw. Podwyższenia Krzyża Św. w Rakszawie 1) Kościół parafialnego pw. Podwyższenia Krzyża Św.	A-433	14.10.2010 r.	dz. nr ewid. 5893
2	GEZ 24/1722	Rakszawa	Karczma na tzw. „Rąbanym Gościńcu” 1) Karczma 2) Budynek gospodarczy	A-26	21.09.2000 r.	dz. nr ewid. 4367
3	GEZ 41/1722	Rakszawa	Dom nr 1644	A-1209	30.12.2013 r.	dz. nr ewid. 7038/1
ZABYTKI NIERUCHOME NIE WPISANE DO REJESTRU ZABYTKÓW						
Lp.	Nr karty	Miejscowość	Obiekt / zespół obiektów	Material	Datowanie	Nr ewid. działki
1.	GEZ 3/1722	Rakszawa	Układ przestrzenny wsi	nie dotyczy	XIV-XIX w.	-----
2.	GEZ 6/1722	Rakszawa	Ogrodzenie w Zespole Kościoła Parafialnego pw. Podwyższenia Krzyża Św. w Rakszawie	mur/metal	pocz. XX w.	5893
3.	GEZ 7/1722	Rakszawa	Kaplica cmentarna	murowana	pocz. XX w.	5894/3
4.	GEZ 8/1722	Rakszawa	Kapliczka	drewniana	ok. XIX w.	7331/9
5.	GEZ 11/1722	Rakszawa	Kapliczka	kamienna	1926 rok	4332/1
6.	GEZ 12/1722	Rakszawa	Kapliczka	murowana	ok. 1890 r.	4141/2
7.	GEZ 13/1722	Rakszawa	Krzyż z szafką	drewniany	XIX w.	4136/2
8.	GEZ 16/1722	Rakszawa	Figura Matki Bożej	murowana	1939 r.	5894/4
9.	GEZ 17/1722	Rakszawa	Kapliczka	murowana	początek XIX w.	5562/1
10.	GEZ 18/1722	Rakszawa	Kapliczka	drewniana	ok. 1890 r.	2162

PLAN ODNOWY MIEJSCOWOŚCI RAKSZAWA na lata 2019-2025

11.	GEZ 19/1722	Rakszawa	Kapliczka	murowana	po 1900 r.	160/2
12.	GEZ 21/1722	Rakszawa	Krzyż	drewniany	początek XX w.	7292
13.	GEZ 25/1722	Rakszawa	Pozostałości bramy wjazdowej w zespole pałacowym	murowane	przełom XIX i XX w.	8493/1, 8494
14.	GEZ 26/1722	Rakszawa	Pozostałości parku krajobrazowego z aleją wjazdową w Zespole Pałacowym	nie dotyczy	XIX w.	7184/2
15.	GEZ 27/1722	Rakszawa	Dom nr 1609	drewniany	1948 r.	7182/1
16.	GEZ 28/1722	Rakszawa	Dom nr 1610	drewniany	1959 r.	7183
17.	GEZ 30/1722	Rakszawa	Dom nr 1612	drewniany	1947 r.	7178/1
18.	GEZ 31/1722	Rakszawa	Dom nr 117 B	drewniany	XX w.	7514/1
19.	GEZ 32/1722	Rakszawa	Dom nr 128	drewniany	1947 r.	7006/3
20.	GEZ 33/1722	Rakszawa	Dom nr 131	drewniany	1933 r.	7812
21.	GEZ 36/1722	Rakszawa	Dom nr 303	murowany	XX w.	6885/4
22.	GEZ 38/1722	Rakszawa	Dom nr 1636	murowany	1945 r.	7087
23.	GEZ 39/1722	Rakszawa	Dom nr 309	murowany	1914 r.	6883/2
24.	GEZ 40/1722	Rakszawa	Dom nr 1643	murowany	1928 r.	7054/1
25.	GEZ 42/1722	Rakszawa	Dom nr 345	drewniany/cegła	1930 r.	6433/2
<p>W Miejscowym Planie Zagospodarowania Przestrzennego pod tereny produkcyjno-usługowe „Browar” w miejscowości Rakszawa, gmina Rakszawa-część 1A przyjęty Uchwałą nr x/46/2015 Rady Gminy Rakszawa z dnia 30 lipca 2015 roku ustalono następujące zasady ochrony zabytków i dóbr kultury poprzez wyznaczenie: -ochrony zabytkowego budynku mieszkalnego (nr dz. ewid. gr. 6433/2 nr domu 345)</p> <p>a) zakazuje się wyburzania budynku, b) nakazuje się remont budynku przy uwzględnieniu odtworzenia pierwotnego</p>						
26.	GEZ 44/1722	Rakszawa	Dom nr 363	drewniany	1917 r.	6388
27.	GEZ 45/1722	Rakszawa	Dom nr 443	drewniany/murowany	1963 r.	5610/3
28.	GEZ 48/1722	Rakszawa	Dom nr 1060	drewniany	1945 rok	955
29.	GEZ 49/1722	Rakszawa	Dom nr 1446	murowany	1900 r.	6544/1
30.	GEZ 51/1722	Rakszawa	Dom nr 1496	drewniany	1948 r.	6622/1
31.	GEZ 52/1722	Rakszawa	Dom nr 1616	drewniany	1929 r.	7903
32.	GEZ 54/1722	Rakszawa	Dom nr 1479	drewniany	1947 r.	6600
33.	GEZ 55/1722	Rakszawa	Dom nr 1481	drewniany	1947 r.	6604/1
34.	GEZ 57/1722	Rakszawa	Stodoła nr 1506	drewniany	1900 r.	6691/1
35.	GEZ 58/1722	Rakszawa	Dom nr 1626	murowany	1957 r.	7174/1
36.	GEZ 59/1722	Rakszawa	Fabryka włókiennicza-willa dyrektora	murowany	1907 r.	6637/8
<p>W Miejscowym Planie Zagospodarowania Przestrzennego pod tereny produkcyjno-usługowe „Browar” w miejscowości Rakszawa, gmina Rakszawa-część 1A przyjęty Uchwałą nr x/46/2015 Rady Gminy Rakszawa z dnia 30 lipca 2015 roku ustalono następujące zasady ochrony zabytków i dóbr kultury poprzez wyznaczenie:</p> <p>1) strefy ochrony konserwatorskiej B zachowanych zabytkowych zabudowań dawnej fabryki włókienniczej; 2) strefy ochrony ekspozycji widokowej E dla budynku willi dyrektora; Ustala się ochronę budynku willi dyrektora w ramach strefy ochrony konserwatorskiej B - zachowanych zabytkowych zabudowań dawnej fabryki włókienniczej - oznaczony na załączniku nr 1 do uchwały nr X/46/2015 Rady Gminy Rakszawa z dnia 30 lipca 2015:</p> <p>1) zakazuje się wyburzania budynku; 2) nakazuje się remont budynku przy uwzględnieniu odtworzenia pierwotnego</p>						
37.	GEZ 61/1722	Rakszawa	Młyn wodny	drewniany	1949 r.	7579/4

PLAN ODNOWY MIEJSCOWOŚCI RAKSZAWA na lata 2019-2025

ZABYTKI ARCHEOLOGICZNE WPISANE DO REJSTRU ZABYTKÓW, KTÓRY PROWADZI KONSERWATOR ZABYTKÓW									
Lp.	Nr karty	Miejscowość	Numer stanowiska w miejscowości	Obszar AZP/ numer stanowiska na obszarze	Typ stanowiska	Chronologia	Numer rejestru	Data wpisu do rejestru zabytków	Nr ewidencyjnych działek
1.	GEZ 8A	Rakszawa	8	101-79/5	Ślad osadniczy z neolitu, punkt osadniczy kultury łużyckiej w Rakszawie	Neolit Epoka brązu, kultura łużycka	A-888	15.04.1991r.	5965, 5966, 5967, 5968/1, 5968/2.
2.	GEZ 10 A	Rakszawa	10	101-79/7	Punkt osadniczy kultury łużyckiej i kultury przeworskiej w Rakszawie	Kultura łużycka Kultura przeworska Późny okres wpływów rzymskich	A-882	15.04.1991r.	7888, 7889, 7890/1, 7890/2
3.	GEZ 12 A	Rakszawa	12	101-79/9	Punkt osadniczy kultury trzcinieckiej w Rakszawie	Kultura trzciniecka	A-890	15.04.1991r.	7710, 7657/1, 7657/2, 7658/1, 7658/2, 7717/1, 7717/2, 7659/1, 7659/2, 7729.

ZABYTKI ARCHEOLOGICZNE W MIEJSCOWOŚCI RAKSZAWA NIE WPISANE DO REJESTRU ZABYTKÓW

Lp.	Nr karty	Miejscowość	Numer stanowiska w miejscowości	Obszar AZP/ numer stanowiska na obszarze AZP	Typ stanowiska	Chronologia
1.	Gez 1 A	Rakszawa	1	101-78/4	Ślad osadnictwa	Kultura ceramiki sznurowej
2.	Gez 2 A	Rakszawa	2	101-78/5	Ślad osadnictwa	Epoka kamienia
3.	Gez 3 A	Rakszawa	3	100-78/1	Ślad osadnictwa	Kultura ceramiki sznurowej
4.	Gez 4 A	Rakszawa	4	100-78/2	Obozowisko	Epoka kamienia
5.	Gez 5 A	Rakszawa	5	100-78/3	Obozowisko	Neolit
6.	Gez 6 A	Rakszawa	6	100-78/4	Obozowisko	Późny mezolit
7.	Gez 7 A	Rakszawa	7	100-78/5	Obozowisko	Neolit
8.	Gez 9 A	Rakszawa	9	101-79/6	Punkt osadniczy	Kultura przeworska Późny okres wpływów rzymskich
9.	Gez 11 A	Rakszawa	11	101-79/8	Ślad osadnictwa	Kultura pradziejowa, nieokreślona
10.	Gez 13 A	Rakszawa	13	101-79/10	Ślad osadnictwa	Kultura łużycka
11.	Gez 14 A	Rakszawa	14	101-79/ 11	Ślad osadnictwa	Epoka kamienia
12.	Gez 15 A	Rakszawa	15	101-79/12	Ślad osadnictwa	Neolit
13.	Gez 16 A	Rakszawa	16	101-78/26	Urządzenie gospodarczo-	Kultura nieokreślona
14.	Gez 17 A	Rakszawa	17	101-78/27	Ślad osadnictwa	Wczesny okres epoki brązu

PLAN ODNOWY MIEJSCOWOŚCI RAKSZAWA na lata 2019-2025

15.	Gez 18 A	Rakszawa	18	101-78/28	Ślad osadnictwa	Epoka kamienia
16.	Gez 19 A	Rakszawa	19	100-78/7	Osada	Wczesny okres epoki brązu
17.	Gez 20 A	Rakszawa	20	100-78/8	Ślad osadnictwa	Neolit
18.	Gez 21 A	Rakszawa	21	100-78/9	Ślad osadnictwa	Kultura nieokreślona
19.	Gez 22 A	Rakszawa	22	100-78/10	Ślad osadnictwa	Kultura nieokreślona
20.	Gez 23 A	Rakszawa	23	100-78/11	Osada	Wczesny okres epoki brązu
21.	Gez 24 A	Rakszawa	24	100-78/12	Ślad osadnictwa	Epoka kamienia
22.	Gez 25 A	Rakszawa	25	100-78/13	Ślad osadnictwa	Epoka kamienia
23.	Gez 26 A	Rakszawa	26	100-78/14	Osada	Kultura pucharów lejkowatych
24.	Gez 27 A	Rakszawa	27	99-78/3	Kopiec ziemny	Kultura nieokreślona
25.	Gez 28 A	Rakszawa	28	100-78/15	Ślad osadnictwa	Kultura nieokreślona
26.	Gez 29 A	Rakszawa	29	100-78/16	Ślad osadnictwa	Kultura nieokreślona Grupa tarnobrzeńska
27.	Gez 30 A	Rakszawa	30	100-78/17	Ślad osadnictwa	Kultura nieokreślona Okres średniowiecza
28.	Gez 31 A	Rakszawa	31	100-78/18	Ślad osadnictwa	Kultura trzcinińska
29.	Gez 32 A	Rakszawa	32	100-78/19	Obozowisko	Epoka kamienia
30.	Gez 33 A	Rakszawa	33	100-78/20	Ślad osadnictwa	Mezolit
31.	Gez 34 A	Rakszawa	34	100-78/21	Ślad osadnictwa	Kultura nieokreślona

ZESPÓŁ KOŚCIOŁA PARAFIALNEGO W RAKSZAWIE

wpisany do rejestru zabytków nieruchomych województwa podkarpackiego pod numerem A-433 z dnia 14.10.2010r. na wniosek Parafii Rzymskokatolickiej pw. Podwyższenia Krzyża Świętego w Rakszawie.

Zespół Kościoła Parafialnego w Rakszawie obejmuje kościół pw. Podwyższenia Krzyża Świętego w Rakszawie i dzwonnice. Kościół w Rakszawie został wzniesiony w latach 1880-1882, konsekrowany w 1884r., ufundowany m.in. przez Rakszawianina ks. Antoniego Frączka, wówczas, proboszcza w Brzozie Królewskiej; posiada cenny zespół monumentalnych malowideł na sklepieniach prezbiterium i nawy wykonanych w 1895r. przez Zdzisława Leopolda Lenartowicza, ucznia Jana Matejki. Kruchta z przedsionkami po bokach, dolna część wieży i wieżyczka od pn. wzniesiona przed 1914r. wg projektu arch. Jana Sas Zubrzyckiego, posiada charakterystyczne dla jego twórczości formy architektoniczne.

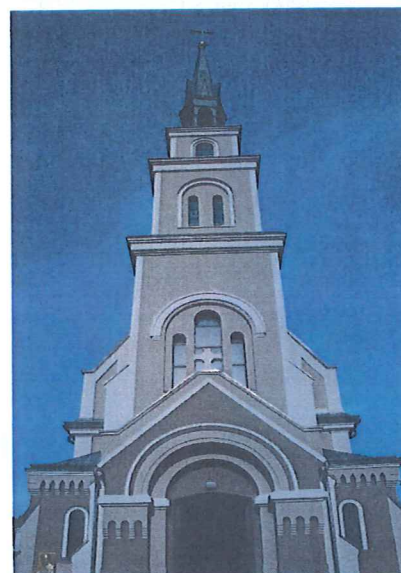


Kościół ten ze względu na posiadane wartości został wymieniony przez historyków sztuki w „Katalogu Zabytków Sztuki-woj. rzeszowskie” wydanym 1989r. przez Polską Akademię Nauk-Institut Sztuki. Zespół kościelny w Rakszawie jest reprezentantem architektury doby historyzmu pełniąc funkcję dominanty przestrzennej w krajobrazie kulturowym wsi¹⁵.

Kościół parafialny pw. Podwyższenia Krzyża Świętego w Rakszawie usytuowany pośrodku wsi na niewielkim wzniesieniu. Orientowany murowany z cegły, otynkowany na cokole, jednonawowy z prezbiterium zamkniętym trójbocznie, zakrystią i kaplicą Matki Boskiej od pn. i zakrystią oraz kruchtą od pd. (ob. Kaplica św. Maksymiliana). W elewacji zach. węższa, kwadratowa trzykondygnacyjna wieża mieszcząca kruchtę w przyziemiu.



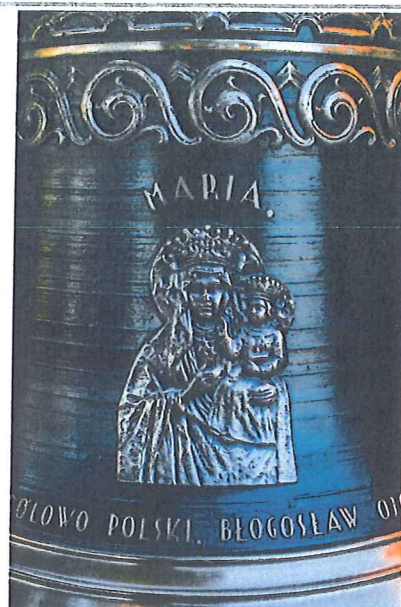
Narożniki wieży opięte trójskokowymi przyporami, po jej obu stronach umieszczone symetrycznie przedsionki. Otwór wejściowy z dużym arkadowym portalem zamkniętym w rodzaj obudowy wychodzącej przed lico elewacji wieży, której górna część jest nadwieszona na wspornikach ozdobionych arkadami i zamknięta szczytem ze ścietym wierzchołkiem, zwieńczonym równoramiennym krzyżem. Powyżej trzy arkadowe okna (środkowe wyższe) zamknięte wspólnym łukiem. W II kondygnacji wieży po dwa okna z trzech stron zamknięte w arkadzie, w III-jedno arkadowe. Ściany elewacji pd. i pn. podzielone lizenami, gzyms wieńczący profilowany, okna zamknięte arkadami. W narożu pn.-zach. (pomiędzy nawą a wieżą) trójboczna wieżyczka z klatką schodową. Przedsionki zwieńczone nadwieszonym gzymsem złożonym z ostrokątnych arkadek powstałych ze schodkowo-ustawionych cegieł zamkniętych profilowaniem. Dachy: nad prezbiterium trójspadowym, nad nawą główną dwuspadowy z wysmukłą wieżyczką na sygnaturkę z arkadowymi przeźrociami w środkowej części, ozdobionymi dwuspadowymi daszkami, zwieńczoną sześciopłóciowym hełmem ostrosłupowym. Wieża przykryta czteropłóciowym dachem ostrosłupowym z kulą i krzyżem; w jej dolnej części przeźrocza ponad którymi dwuspadowe daszki.



¹⁵ Decyzja w sprawie wpisania zabytku nieruchomego do rejestru zabytków Podkarpackiego Wojewódzkiego Konserwatora Zabytków w Przemyślu z dnia 14.10.2010r.

Kaplice kryte dachami pulpitowymi, przedsionki-dwupołaciowymi, wieżyczka-trójpołaciowym, pobite blachą. Wewnątrz korpus nawowy czteroprzęsłowy, przykryty pozornym sklepieniem kolebkowym z lunetami, podzielonym dekoracją malarską na 12 pól ozdobionych alegoriami 14 cnót Głównych i 8 Błogosławieństw. Ściany nawy podzielone pilastrami wspierającymi profilowany gzyms. Kaplice otwarte do nawy półkolistymi arkadami. Na sklepieniu prezbiterium malowidło „Trójca Święta”.

Dzwonnica usytuowana w narożu ogrodzenia kościelnego od pd.-zach., wzniesiona w 1889r. Murowana z cegły, trój arkadowa, opięta przyporami; każda z arkad przykryta oddzielnym daszkiem dwuspadowym. Wewnątrz dwa dzwony fundacji ks. A Frączka poświęcone w 1890 roku¹⁶.



KARCZMA NA TZW. „RĄBANYM GOŚCIŃCU” W RAKSZAWIE

wpisana do rejestru zabytków województwa podkarpackiego pod numerem A-26 z dnia 21.09.2000r. na wniosek Gminy Rakszawa.

Budynek Karczmy na tzw. „Rąbanym Gościńcu” w Rakszawie obejmuje nr 919 w raz z budynkami gospodarczymi. Usytuowany jest na skrzyżowaniu dróg biegnących do Sokołowa Młp., Leżajska i Łańcuta. Karczma została wzniesiona w I ćw. XIX wieku, przebudowano w I ćw. XX wieku poprzez wymianę budulca w części obiektu. Budynek drewniano-murowany, konstrukcji zrębowej, otynkowany, parterowy z niewielkim podpiwniczeniem pod izbę szynkową. Część pierwotna drewniana, zrębowa, na podmurowaniu, zewnątrz i wewnątrz otynkowana na podsiębitce z trzciny na rzucie zbliżonym do kwadratu, dwutraktowa, złożona z czterech pomieszczeń: sieni, izby szynkowej, alkierza i kuchni. Część nowsza od północy murowana z cegły, złożona ze stodoły, stajni i komory. Dachy: nad korpusem wysoki, czterospadowy, kalenicowy, nad gankiem od wschodu i drewnutnia od pn. pulpitowe kryte blachą. Na osi elewacji frontowej trójkątny wysunięty szczyt zamknięty daszkiem dwuspadowym o kalenicy prostopadłej do dachu głównego. W elewacji frontowej w części elewacji tylnej wydatny okap wsparty na profilowanych słupach podcieniowych. Po II wojnie światowej w budynku karczmy mieściło się mieszkanie oraz szkoła podstawowa¹⁷. W 1998 roku dawna karczma została odkupiona przez Gminę Rakszawa od prywatnego właściciela. Budynek nie jest użytkowany.



Budynek gospodarczy- wzniesiony zapewne w I ćw. XX wieku, usytuowany na wschód od karczmy, założone na planie podkowy, tworzące niewielki dziedziniec wewnętrzny. Murowane z cegły, parterowe z dachami wielospadowymi, kalenicowymi, pokrytymi dachówką ceramiczną.

Budynek gospodarczy- wzniesiony zapewne w I ćw. XX wieku, usytuowany na wschód od karczmy, założone na planie podkowy, tworzące niewielki dziedziniec wewnętrzny. Murowane z cegły, parterowe z dachami wielospadowymi, kalenicowymi, pokrytymi dachówką ceramiczną.

¹⁶ Decyzja Podkarpackiego Wojewódzkiego Konserwatora Zabytków w Przemysłu z dnia 14.10.2010r. w sprawie wpisania zabytku nieruchomego do rejestru zabytków

¹⁷ Violetta Błotko, Studium historyczno-architektoniczne Karczmy na tzw. „Rąbanym Gościńcu” w Rakszawie, Rakszawa 2001.

Złożone z trzech części: od wschodu- w części równoległej do karczmy-cztery komórki (w jednej wędzarnia), od południa-lodownia przesklepiona kolebka, od północy wozownia¹⁸.

W związku ze złym stanem technicznym karczmy w 2009 roku Gmina Rakszawa wystąpiła z wnioskiem do Ministra Kultury i Dziedzictwa Narodowego w Warszawie o skreślenie obiektu z rejestru zabytków. W 2010 roku Gmina otrzymała decyzję odmowną. Wojewódzki Konserwator Zabytków decyzją nr 22/11 z dnia 9.02.2011r. zezwolił Gminie Rakszawa na sprzedaż nieruchomości oznaczonej jako działka ewid. nr 4367 w Rakszawie o pow. 0,07 ha, na której zlokalizowany jest budynek d. karczmy na tzw. „Rąbanym Gościńcu” objęty wpisem do rejestru zabytków decyzją Wojewódzkiego Konserwatora Zabytków nr A-26 z dnia 21.09.2000r. W uzasadnieniu Konserwator wskazał, na fakt, że jak najszybsze pozyskanie właściciela dla Zespołu oraz przystąpienie do zabezpieczenia i remontu budynku d. karczmy wraz z adaptacją do nowej funkcji przy równoczesnym spełnieniu warunków konserwatorskich związanych z realizacją ww. prac stanowi jedyną szansę dla uratowania obiektu przed dalszym niszczeniem i dewastacją. W związku z powyższym Gmina Rakszawa ogłosiła przetarg na sprzedaż karczmy w 2013 roku. Pomimo bonifikaty 90% i wyłonienia wykonawcy oferent odstąpił od umowy z uwagi na warunki konserwatorskie. W 2017 roku Gmina wykonała aktualizację dokumentacji i przystąpi ponownie do wystawienia obiektu na sprzedaż.

DOM NR 1644

wpisany do rejestru zabytków województwa podkarpackiego pod numerem A-1209 z dnia 30.12.2013r. na wniosek prywatnych właścicieli

Dom nr 1644 usytuowany jest w centralnej części Rakszawy, po wschodniej stronie drogi powiatowej. Po przeciwnej stronie drogi, obok skrzyżowania dróg zlokalizowany jest pomnik Wincentego Witosa. Budynek został wzniesiony w 1912 roku przez Franciszka Nowakowskiego, który przybył do Rakszawy ze Stanisławowa i pracował jako główny księgowy w ówczesnej fabryce włókienniczej. Obiekt posiada skromną, ale indywidualną kompozycję wystroju architektonicznego elewacji, która zachowuje zabytkową strukturę, bryłę i rozplanowanie wnętrza z elementami jego wystroju. Budynek nie posiada cech stylowych, ale reprezentuje architekturę o formie ukształtowanej dla murowanej zabudowy wsi Rakszawa, pochodzącej z okresu początku XX w. Rangę tego obiektu podnosi usytuowanie w sąsiedztwie zespołu obiektów przemysłowych jak browar i fabryka włókiennicza, które powstały na terenie Rakszawy na przełomie XIX i XX wieku.

Dom murowany z cegły ceramicznej na cokole, tynkowany, częściowo podpiwniczony od strony północno-wschodniej, parterowy z poddaszem nieużytkowym. Na planie zbliżony do prostokąta, dwutraktowy z gankiem na planie kwadratu od strony ogrodowej. Elewacja zachodnia (frontowa) trzyosiowa o niesymetrycznej kompozycji, z ryzalitem pośrodku. Elewację pokrywa gładki tynk. Detal wystroju architektonicznego występuje tylko w formie gzymsu wieńczącego, na zakończeniu połączeń dachowych pokrytych dachówką ceramiczną. Zachowana dawna stolarka okienna o zróżnicowanym kształcie otworów. Otwory okienne prostokątne, zamknięte lu-



¹⁸ Decyzja Podkarpackiego Wojewódzkiego Konserwatora Zabytków w Przemysłu z dnia 21.09.2000r. w sprawie wpisania dobra kultury do rejestru zabytków

kiem eliptycznym i pełnym. Okna drewniane ościeżnicowe, pojedyncze i podwójne, w tym dwu i trójdzielne z nadświetlami. W górnej partii ryzalitów małe okna metalowe o kształcie wertykalnego prostokąta zamknięte półkoliście. Wejście główne na elewacji bocznej w narożniku północno-zachodnim; drzwi drewniane dwuskrzydłowe, w górnej części przeszklone z pionowymi szprosami. Elewacja tylna sześćoosiowa z gzymsem wieńczącym. Pośrodku elewacji ganek murowany z dachem dwuspadowym, którego kalenica znajduje się na poziomie gzymsu. Dach wielospadowy wsparty na wieźbie dachowej typu płatwiowo-kleszczowego, w zasadniczej konstrukcji czterospadowy lecz posiadający dachy dwuspadowe w części nad ryzalitami. Wnętrze obiektu zachowuje pierwotny układ pomieszczeń mieszkalnych o charakterze amfiladowym. Wyposażenie wnętrza niejednolite, ale zachowane są oryginalne piece kaflowe z okresu budowy tego obiektu, a także dawne meble z pocz. XX w. jak szafy, komody, łóża, stoły, krzesła oraz w części pomieszczeń oryginalne podłogi z desek układane na legarach. W piwnicy sklepienie typu odcinkowego na belce stalowej. Schody do piwnicy i na strych drewniane.

Zabytki ruchome wpisane do rejestru zabytków

Na podstawie art.6 ust.1 pkt.2 Ustawy z dnia 23 lipca 2003 r. o ochronie zabytków i opiece nad zabytkami zabytki ruchome stanowią w szczególności:

1. dzieła sztuk plastycznych, rzemiosła artystycznego i sztuki użytkowej;
2. kolekcje stanowiące zbiory przedmiotów zgromadzonych i uporządkowanych według koncepcji osób, które tworzyły te kolekcje;
3. numizmaty oraz pamiątki historyczne, a zwłaszcza militaria, sztandary, pieczęcie, odznaki, medale i ordery;
4. wytwory techniki, a zwłaszcza urządzenia, środki transportu oraz maszyny i narzędzia świadczące o kulturze materialnej, charakterystyczne dla dawnych i nowych form gospodarki, które dokumentują poziom nauki i rozwoju cywilizacyjnego;
5. materiały biblioteczne, o których mowa w art. 5 ustawy z dnia 27 czerwca 1997 r. o bibliotekach;
6. instrumenty muzyczne;
7. wytwory sztuki ludowej i rękodzieła oraz inne obiekty etnograficzne;
8. przedmioty upamiętniające wydarzenia historyczne bądź działalność wybitnych osobistości lub instytucji.

Na terenie Gminy Rakszawa do rejestru zabytków nieruchomości województwa podkarpackiego na wniosek Parafii Rzymskokatolickiej pw. Podwyższenia Krzyża Św. w Rakszawie pod nr rejestru B-399 z dnia 2.03.2011r. **wpisano następujące elementy wyposażenia i wystroju kościoła parafialnego**¹⁹:

Oltarz główny, neobarokowy, k. XIX wieku, drewno polichromowane i pozłacane. Wym. ok. 850x320 cm, wym. mensy 272x140 cm. Architektoniczny, jednoosiowy, dwukondygnacyjny. W polu głównym w ramie zamkniętej łukiem nadwieszony obraz „Chrystus Ukrzyżowany”, pł/olej, XIX wiek. Po bokach wysunięte skośne pilasty i dwie pary kolumn na kierowanych impostach. Uszaki ażurowe z wici roślinno-wstęgowej. Na kierowanym belkowaniu i gzymsie nad wysuniętą kolumną dwie rzeźby-klęczące anioły w geście adoracji. W zwieńczeniu obraz w ozdobnej owoidalnej ramie „Matka Boża Częstochowska”, współczesny. Po bokach pilastry i sploty wolutowe. W szczycie promienista gloria z Okiem Opatrzności, nad pilastrami wazony.

¹⁹ Decyzja Podkarpackiego Wojewódzkiego Konserwatora Zabytków w Przemyślu z dnia 2.03.2011r.

Ołtarz boczny pw. Świętej Rodziny (płn.), neobarokowy, k. XIX wieku, drewno polichromowane, pozłacane i posrebrzane. Wym. ok. 450x210 cm. Mensa prostopadłościenna. Predella o wysokości impostów z płycinami, w których są motywy roślinne. W polu głównym zamkniętym łukiem nadwieszony obraz „Święta Rodzina”. Po bokach pilastry o korynckich kapitelach i trzonach z motywem kampanulowych zwisów oraz dwie kolumny o trzonach gładkich i kapitelach korynckich. Proste belkowanie, kierowane nad skórnymi pilastrami i wysuniętymi kolumnami, na prostopadłościennych kostkach motywy wazonów (nad kolumnami). W centrum zwieńczenia motyw snycerski ozdobnego kartusza w obramieniu pseudorocaille, po bokach skośne pilastry ujęte spływami wolutowymi, na osiach wazony o mniejszych proporcjach. Górny brzeg zwieńczenia w formie wąskich wolut faliście wspiętych pośrodku, nad którymi gałka i krzyż łaciński o ramionach zakończonych trójliściem.

Ołtarz boczny pw. Św. Franciszka z Chrystusem Ukrzyżowanym (płd.) neobarokowy, k. XIX wieku, drewno polichromowane, pozłacane i posrebrzane. Wym. ok. 450x210 cm. Struktura ołtarza analogiczna jak w ołtarzu północnym, poz. wyżej. W centrum obraz „Św. Franciszek z Chrystusem Ukrzyżowanym”.

Ołtarz boczny pw. Matki Boskiej Częstochowskiej, neobarok, k. XIX wieku, drewno polichromowane, pozłacane. Wym. ok. 450x310 cm. Mensa prostopadłościenna. Antepedium z motywem symboli Wiary, Nadziei i Miłości. W pasie predelli imposty z płycinami, w których jest snycerski motyw roślinny rozet. Tabernakulum szafkowe, na drzwiczkach płycina z kielichem eucharystycznym. W centrum nastawy obraz „Matka Boża Częstochowska” (deska/olej) w profilowanym obramieniu zamkniętym łukiem falistym nadwieszonym. Postać Matki Bożej w wypukłych reliefowych sukienkach, tło gładkie, srebrne. Po bokach dwie pary kolumn i pilastry z motywem kampanuli. Prosty profilowany gzyms. Zwieńczenie z monogramem „Maria” w promienistej glorii. Po bokach, na osiach kolumn dwa adorujące aniołki siedzące na chmurkach.

Ambona neobarok, k. XIX wieku, drewno polichromowane i pozłacane. Wym. ok. 450x140 cm. Zawieszona przy ścianie w nawie, str. północna. Wejście po schodkach zakreślonych od strony ramienia transeptu (kaplicy M. Bożej Częstochowskiej). Balustrada schodów z toczonych tralek. Czteroboczny korpus ze ściętymi narożnikami ujętymi wąskimi pilastrami. U dołu szyszka z mięsistego liścia akantu. Na narożnikach ażurowe motywy roślinne, na ściankach płyciny prostokątne. Na ścianie frontowej tablice moźjeszowe. Zaplecek z prostokątną płyciną z chrystogramem. Baldachim czteroboczny ze ściętymi narożnikami, z lambrekinem pod gzymsem, pokryty spłaszczoną kopułą z motywem łusek. W szczycie krzyż łaciński na kuli.

Stacje Drogi Krzyżowej, neorenesans, po 1933 roku, płaskorzeźba-odlew, masa stiukowa, polichromowane, pozłacane. Wym. 110x66 cm. Wewnątrz obramienia półplastyczne wielofigurowe statyczne kompozycje, postacie ubrane w szaty o fałdach miękko układających się. Tła grawerowane w geometryczny wzór, pozłacane. Przy dolnej krawędzi wewnątrz obramienia listwa w formie banderoli o wyciętych w ząb końcach z inskrypcjami-tytułami stacji (pismem blokowym, minuskułą). Obramienie w formie stylizowanej arkady z fryzem o łukach półkolistych, nad którym motywy małych wklęsłych rozetek. Proste belkowanie z ozdobnymi wklęsłymi motywami ornamentu okuciowego. Boki obramienia ujęte pilastrami o trzonach z płycinami wgłębnymi, przerwany płyciną kolistą pośrodku. Na podstawach pod pilastrami płyciny poziome z motywem roślinnym, poniżej zwisy profilowane z motywem miękkich liść akantu. Zwieńczenie ramy w formie przerwanej przyczółka, wewnątrz którego mały wklęsły impost, na którym krzyż o ramionach zakończonych trójlistnie.

Polichromia ścienna, neorenesans, 1895r. mal. Zdzisław Leopold Lenartowicz, fresk suchy. Na sklepieniu prezbiterium przedstawienie Boga Ojca, Chrystusa z Marią i św. Janem Chrzcicielem oraz Ducha Św. adorowanych przez 12 postaci świętych i proroków. Na kolebkowym sklepieniu nawy przedstawienia figuralne (dwanaście pól obrazowych) ze scenami ilustrującymi osiem ewangelicznych błogosławieństw i czterech cnót kardynalskich oddzielonych pasami ornamentowymi. Polichromia kilkakrotnie częściowo przemalowana; w 1959 roku poniżej gzymsu w obrębie nawy przez malarzy Michała Wikiera i Niemcewicza, w 1975 roku przez malarza Zygmunta Wiglusza z Krakowa (w prezbiterium i ściany nawy poniżej gzymsu), w latach 1982 i 1984 przez Stanisława Gašiora ze Świąćan (prezbiterium i ściana zachodnia nawy (nad chórem) i w 1998 roku przez tego samego autora.

Żyrandol I, barok, II poł. XVIII wieku, szkło kryształowe, brąz. Wym. 100x90 cm. Czteroramienny, dwunastoświeczkowy, zelektryfikowany. Trzon ujęty szklanymi kulami o zróżnicowanej formie (owoidalne, gruszkowate, profilowane). Od trzonu cztery zasadnicze ramiona rozdzielające się na trzy mniejsze wzniesione do góry- tworząc dwunastoświeczkowy układ ze szklanymi talerzykami. Od ramion odchylające się w stronę przeciwną małe wąsy z których szklane zawieszki z różnych punktów ramion oraz z rzędu wąsów wieńczących trzon.

Żyrandol II, neogotycki, pocz. XX wieku, mosiądz. Wym. ok. 160x90 cm. Dwupoziomowy, 42 świeczkowy. Na prostym trzonie zakończonym ostrym zwisem dwie kule od których promieniste wsporniki podtrzymujące ażurowe obręcze w formie koron. Od koron z motywem lilijek i fryzu maswerkowego wznoszące się ramiona (wygięte półkuliście) przy których wiją się gałązki akantu. Przy dolnej obręczy wiązki ramion zgrupowane po trzy, w miejscu spięcia ramion jedna dodatkowa świeca na prostym pionowym ramieniu. W górnej obręczy o mniejszej średnicy wiązki dwu ramion i trzecie ramię pionowo. Powyżej ozdobne małe wąsy z wici akantu.

Żyrandol III, neogotycki, pocz. XX wieku, mosiądz. Wym. 120x90 cm. Trzydziestoświeczkowy, dwupoziomowy. Zawieszony na trzech łańcuchach ujętych u góry koroną liściastą. Łańcuchy o ozdobnych oczkach przerywane gładkimi kulami. Dwie obręcze ażurowe w formie koron z motywem lilijek, od których ramiona w formie wici akantu. Pośrodku dolnej obręczy podwieszona wydatna gładka kula i zwis z promieniście zwieszonych łańcuchów zebranych w centrum żyrandola, z motywami małych gładkich kulek.

Dzwony, neorenesans, 1889 rok (2 szt. komplet), brąz, wyk. Peter Wiener Neustadt (Austria), fundacji ks. Antoniego Frączka:

- **dzwon duży** (wym. ok. 100x90 cm) z napisem w górnym fryzie „SALVUM FAC TUUM DOMINE „i”.....TATI TUAE”, oddzielone małą rozetką kwiatową, poniżej krzyż. Na płaszczu pod górnym fryzem szeroki fryz oddzielony perełkowaniem, wewnątrz którego motywy okrągłych medalionów w obramieniu rowerkowym. W medalionach sceny figuralne z życia św. Antoniego(?). Pomiedzy medalionami antytetyczny motyw ornamentu roślinno-wolutowego z motywem kwiatu. Poniżej na płaszczu napis „MIHI CREDITI SATANAS CRUCIS/SIGNO DEBILITATUS AUFUGIT/IMPENSIS-A.R.D. ANTONI FRĄCZEK/1889”. Linia paciorka w formie wąskiego ornamentu z motywem kwiatu goździka ujętego linią falistą.
- **dzwon średni** (wym. ok. 80x70cm) z napisem na płaszczu: „REGINA S.ROSARI/ORA PRO NOBIS”. Pod górną krawędzią motyw roślinno-wolutowy w układzie pasowym.. Pomiedzy wolutami odcinki ornamentu kandelabrowego ze zwisającymi dwunastoramiennymi gwiazdami. Linia paciorka w formie wąskiego ornamentu roślinno-kwiatowego. Poniżej na wieńcu roślinny stylizowany ornament z motywem kwiatu goździka ujętego linią falistą.

pod nr rejestru B-637 z dnia 15.01.2014r. wpisano następujące elementy wyposażenia i wystroju kościoła parafialnego²⁰:

Rzeźba „Matka Boża z Dzieciątkiem”, gotycka, pocz. XVI w., drewno polichromowane, pozłacane, wydrążone od tyłu, wym. ok. 110x46 cm. Maria stojąca w pełnej postaci z Dzieciątkiem na prawej ręce. Ciało esowato wygięte. Nogi w kontrapoście z opuszczonym lewym biodrem, łokciem ugiętej lewej ręki i lewym ramieniem. Głowa przechylona w prawą stronę. Na prawej ugiętej i opartej o prawe biodro dłoni trzyma siedzące, nagie Dzieciątko, zwrócone do Marii skrzętem tułowia. W lewej ręce Jezus trzyma jabłko, prawą dłonią wskazując na owoc. Maria ubrana w suknie o szerokich płaskich fałdach i płaszcz zapięty pod szyją z szeroką półkolistą kryzą. Fałdy płaszczka o bogato zróżnicowanym układzie, na przodzie na wysokości kolana wywinięte podszewki w formie ucha i załamanie w kierunku pionowym. Spod prawej dłoni skośna poprzeczna szeroka fałda płaszczka skierowana poniżej lewego biodra, rozszerzająca się i wywinięta. Na głowie Marii nałożona metalowa liściasta korona. Twarz *an face* o pełnych policzkach, miękkich rysach, wysokim czole, wysoko zaznaczonej brodzie. Włosy falujące, gęste, długie opadające na oba ramiona i plecy. Na odwrocie rzeźby, wokół postaci Marii wydrążone gniazda do mocowania promienistej glorii.

Rzeźba „Św. Anna Samotrzecia”, gotycka, pocz. XVI w. drewno polichromowane, pozłacane wydrążone od tyłu, wym. ok. 110x46 cm. Św. Anna stojąca w owalnej, wypukłej podstawie, w pełnej postaci, trzymająca na prawej ręce nagie Dzieciątko Jezus, po jej lewej stronie stojąca i przytulająca się Maria w wieku kilkunastu lat. Św. Anna ubrana w suknię, na ramionach płaszcz o bogatym, miękkim udrapowaniu, na głowie chusta opadająca na ramiona, podwiązana pod szyją. Maria z długimi rozpuszczonymi włosami ubrana w sukienkę z półkolistą, szeroką i gładką kryzą wokół małego dekoltu i długimi wąskimi rękawami. Dłonie Marii złożone modlitewnie. Dzieciątko w lewej ręce trzyma jabłko, w geście podawania go Marii, prawa rączka wskazuje na nią. Rysy twarzy wszystkich postaci o wydatnych policzkach, małych zaokrąglonych nosach, drobnych ustach i wysokich czołach, twarze lekko uśmiechnięte.

Na terenie Rakszawy spotkać można liczne kapliczki i krzyże przydrożne. Najstarsza z nich, ulokowana naprzeciwko Szkoły Podstawowej nr 1 w Rakszawie, datowana na ok. 1939 rok – przedstawia figurę Matki Bożej. Pozostałe kapliczki pochodzą głównie z XIX i początków XX wieku.

INFRASTRUKTURA SPOŁECZNA

KULTURA

W miejscowości Rakszawa funkcjonuje Gminny Ośrodek Kultury i Czytelnictwa oraz Dom Ludowy w sołectwie Rakszawa Kąty. W miejscach tych mieszkańcy mogą realizować swoje pasje i zainteresowania. Są to także miejsca spotkań i integracji społecznej a także rozwoju i kreatywności poprzez szeroko pojęte działania kulturalne i rekreacyjne. Działania obejmują wszystkie grupy wiekowe i społeczne (w tym niepełnosprawnych i zagrożonych wykluczeniem). Ośrodek realizuje zadania polegające na tworzeniu, upowszechnianiu i ochronie kultury na podstawie własnego, spo-

²⁰ Decyzja Podkarpackiego Wojewódzkiego Konserwatora Zabytków w Przemyślu z dnia 15.01.2014r.

łecznie akceptowanego programu. Celem jest pozyskanie i przygotowanie środowiska do aktywnego uczestnictwa w kulturze oraz współtworzenia jej wartości. Zadania są realizowane przede wszystkim przez organizowanie zespołowego, samorządowego uczestnictwa w kulturze, działalności środowiskowej w zespołach, kołach i klubach zainteresowań, różnorodnych form edukacji kulturalnej, aktywności kulturalnej i imprez kulturalnych. Gminny Ośrodek Kultury i Czytelnictwa prowadzi również działalność instruktażowo-metodyczną. Ośrodek krzewi wartości kulturalne i integruje mieszkańców poprzez zaangażowanie ich w pracę zespołową. W placówce prowadzone są systematyczne otwarte zajęcia. Zajęcia te, obejmują aktywność w zakresie sztuk plastycznych, działań o charakterze rękodzielnicstwa, teatru, muzyki, tańca czy rekreacji i turystyki. Ich zasięg obejmuje zarówno uczestników czynnych, tj. zgrupowanych w sekcjach i kołach zainteresowań działających w ośrodku (koła plastyczne, pracownia rękodzieła artystycznego „Bibelotka”, pracownia tkactwa artystycznego, pracownia graficzna, pracownia papiernicza, pracownia komputerowa, sekcja akrobatyki, fitness, Klub Aktywnych, Klub Taneczny), jak i biernych, tj. odbiorców produktów działalności artystycznej tworzonych jako: programy estradowe, wystawy, koncerty, konkursy, prelekcje, spotkania, spektakle, imprezy plenerowe, zajęcia artystyczne i hobbystyczne, wycieczki oraz półkolonie. etc.

Duża aktywność lokalnej społeczności pozwala na tworzenie i sprawne działanie zespołów: muzycznych, tanecznych, teatralnych i innych. Wśród licznych zespołów na największą uwagę zasługuje orkiestra dęta „Zgoda”, która funkcjonuje od 1930 roku, chór „Raxavia”, Teatr „Sioło”, kapela ludowa „Brzeziny”, zespół wokально-instrumentalny „Mały Drums”. Ważnym elementem działalności kulturalnej są zespoły taneczne zasilane głównie przez uczące się dzieci i młodzież. Można wśród nich wymienić formacje tańca współczesnego: „Mały Flesz”, „Flesz”, „Promyczek”, „Replay”, „Creazy Girls”, „Gryzale” i „Centrum Tańca Rakszawa” – taniec towarzyski.

Różnorodna działalność spełnia funkcje edukacyjne i integracyjne, a także promuje naszą miejscowość – ludzi, wydarzenia, dziedzictwo kulturowe, historyczne i przyrodnicze.

Działalność Gminnego Ośrodka Kultury i Czytelnictwa nie mieści się w budynku przeznaczonym na ten cel. Obiekt wymaga doposażenia w salę widowiskową (teatralną), garderoby i pracownie oraz terenu na przeprowadzenie imprez plenerowych.

W ramach GOKiC funkcjonuje **Biblioteka Publiczna**. Główną misją biblioteki jest zaspokajanie potrzeb użytkowników oraz stałe poszerzanie oferty usług, którą realizuje gromadząc i udostępniając zbiory (także multimedialnych). Zadaniem biblioteki jest także prowadzenie działalności informacyjno-bibliograficznej, inspirowanie oraz promowanie edukacji czytelniczej i medialnej. Naszym celem będzie stworzenie miejsca, służącego mieszkańcom na wszelkie możliwe sposoby, nie tylko do wypożyczania książek czy prasy. To tutaj, można stworzyć centrum wiedzy i kultury. W XXI wieku priorytetem staje się umiejętne korzystanie z e-administracji. Tak więc zadaniem biblioteki będzie przeprowadzenie odpowiednich szkoleń dla grup społecznych zagrożonych wykluczeniem informacyjnym.

W 2012 roku zakończył się kompleksowy remont Domu Ludowego w sołectwie Rakszawa Kąty. W ramach prac remontowych wykonano: docieplenie ścian zewnętrznych i dachu oraz remont pomieszczeń w budynku. Od stycznia 2016 roku działalność społeczno-kulturalną w obiekcie prowadzi Gminny Ośrodek Kultury i Czytelnictwa w Rakszawie. Obiekt wymaga doposażenia i zagospodarowania terenu przyległego na cele rekreacyjne (plac zabaw, siłownia plenerowa).

OŚWIATA

Wójt Gminy Rakszawa prowadzi Rejestr żłobków i klubów dziecięcych prowadzony na podstawie art. 27 ust.1 ustawy z dnia 4 lutego 2011 r. o opiece nad dziećmi w wieku do lat 3. Wg tego rejestru od 28.04.2014r. roku w Rakszawie funkcjonuje jeden żłobek, który dysponuje liczbą 25 miejsc²¹. Na terenie Rakszawy funkcjonują dwa przedszkola w tym jedno niepubliczne i dwa oddziały przedszkolne. Ponadto w Rakszawie są trzy szkoły podstawowe, jedno gimnazjum i szkoła ponadgimnazjalna.

1. Zespół Szkoły Podstawowej i Przedszkola Nr 1 im. Janusza Korczaka w Rakszawie, 37-111 Rakszawa 347;
2. Szkoła Podstawowa Nr 2 im. Stefana Mierzwę w Rakszawie, 37-111 Rakszawa 677;
3. Szkoła Podstawowa Nr 3 im. Jana Pawła II w Rakszawie, 37-111 Rakszawa 946;
4. Publiczne Gimnazjum im. Księdza Stefana Kardynała Wyszyńskiego w Rakszawie, 37-111 Rakszawa 325
5. Zespół Szkół Tekstylno-Gospodarczych im Bolesława Żardeckiego w Rakszawie, 37-111 Rakszawa 325

Zespół Szkół Tekstylno-Gospodarczych im B. Żardeckiego powstały na bazie powołanej w 1893 r. Krajowej Szkoły Sukienniczej. Przy szkole funkcjonuje sala teatralna, która wymaga wyposażenia w niezbędny sprzęt i meble do pełnienia przez nią funkcji.

POMOC SPOŁECZNA

Pomoc społeczną na rzecz mieszkańców Rakszawy świadczy Gminny Ośrodek Pomocy Społecznej mieszczący się w budynku Urzędu Gminy. Ponadto na terenie Rakszawy znajduje się Środowiskowy Ośrodek Samopomocy, którego głównym zadaniem jest podtrzymywanie w dobrej kondycji psychiczno - fizycznej osoby niepełnosprawnej oraz nauczanie i rozwijanie umiejętności Uczestników niezbędnych do możliwie jak najbardziej samodzielnego życia w środowisku lokalnym.



UCHRONIĄ ZDROWIA

Podstawową opiekę zdrowotną dla mieszkańców gminy sprawu-

Środowiskowy Dom Samopomocy w Rakszawie

Środowiskowy Dom Samopomocy w Łańcucie z Filią w Rakszawie funkcjonuje od 9 lat. Jest jednostką o zasięgu powiatowym. Organem prowadzącym jednostkę jest Starostwo Powiatowe w Łańcucie. Placówka mieści się w budynku po byłej thalni Zespołu Szkół Tekstylno-Gospodarczych w Rakszawie.

Ośrodek jest placówką pobytu dziennego dla osób z zaburzeniami psychicznymi i niepełnosprawnością intelektualną, czynną w dni robocze od poniedziałku do piątku w godz. 7.00-15.00.

Placówka ma na celu przystosowanie i aktywowanie osób niepełnosprawnych do pełnego uczestnictwa w życiu społeczeństwie. Odbywa się to poprzez różnego rodzaju treningi:

- trening funkcjonowania w życiu codziennym,
- trening kulinarny,
- trening dbałości o wygląd zewnętrzny i nauka higieny,
- trening umiejętności praktycznych,
- trening gospodarowania własnymi środkami finansowymi,

- trening umiejętności interpersonalnych i rozwiązywania problemów,
- trening umiejętności spędzania czasu wolnego,
- trening umiejętności społecznych,
- trening porządkowy,
- trening zdrowotny.

Ponadto, w Domu prowadzona jest terapia ruchowa (różnego rodzaju zajęcia sportowe) oraz terapia zajęciowa, która odbywa się w następujących pracowniach:

- pracowni kulinarnej,
- pracowni rękodzieła artystycznego,
- pracowni stolarskiej,
- pracowni biblioterapii,
- pracowni ergoterapii (praca w ogrodzie).

Oprócz zajęć stacjonarnych podopieczni biorą udział w:

- powiatowych i wojewódzkich spartakiadach sportowych osób niepełnosprawnych,
- piknikach integracyjnych,
- przeglądach twórczości artystycznej osób niepełnosprawnych,
- wystawach,
- konkursach plastycznych.

Uczestnikami Środowiskowego Domu Samopomocy mogą zostać osoby:

- przewlekle psychicznie chore,
- z niepełnosprawnością intelektualną w stopniu głębokim, znacznym, umiarkowanym, a także lekkim, gdy jednocześnie występują inne zaburzenia, zwłaszcza neurologiczne,
- wykazujące inne przewlekle zaburzenia czynności psychicznych z wyłączeniem osób czynnie uzależnionych od środków psychotropowych.

Wszyscy uczestnicy ze względu na niskie dochody są zwolnieni z odpłatności za pobyt w Ośrodku, ponadto zapewnia on swoim podopiecznym bezpłatne usługi transportowe polegające na przywiezieniu i odwiezieniu z miejsca zamieszkania do placówki

²¹ <http://www.biuletyn.net/nt-bin/start.asp?podmiot=rakszawa/&strona=14&typ=podmenu&typmenu=14&menu=195&id=195&str=1>

PLAN ODNOWY MIEJSCOWOŚCI RAKSZAWA na lata 2019-2025

je Ośrodek Zdrowia w Rakszawie. Ponadto funkcjonuje tutaj gabinet rehabilitacji i apteka. W Ośrodku zdrowia przyjmują lekarze podstawowej opieki zdrowotnej.

W Łąncucie 12 km od Rakszawy funkcjonuje Centrum Medyczne, które sprawuje całodobową opiekę lekarską i pielęgniarską w oddziałach szpitalnych i ratunkowym (oddział chirurgiczny, oddział urazowo-ortopedyczny, oddział chorób wewnętrznych, kliniczny oddział geriatryczny, oddział kardiologiczny, oddział neurologiczny, oddział medycyny paliatywnej, kliniczny oddział chorób zakaźnych, oddział pediatriczny, oddział ginekologiczno-położniczy, oddział neonatologiczny, oddział rehabilitacyjny, kliniczny oddział psychiatryczny dla dzieci i młodzieży oraz oddział dzienny psychiatrii dla dzieci i młodzieży, oddział anestezjologii i blok operacyjny, oddział opieki doraźnej), poradniach specjalistycznych, gabinetach podstawowej opieki zdrowotnej oraz poprzez rehabilitację, profilaktykę i promocję zdrowia.

BEZPIECZEŃSTWO PRZECIWOŻAROWE I PRZECIWPOWODZIOWE

W Rakszawie funkcjonują 2 jednostki ratowniczo-gaśnicze. Ochotnicza Straż Pożarna w Rakszawie wpisana jest do Krajowego Systemu Gaśniczo-Ratowniczego więc podstawowym terenem działania jednostki jest powiat łąncucki. W razie szczególnej konieczności i zagrożenia może być dysponowana na teren województwa i kraju. Razem w jednostkach OSP Rakszawa zrzeszonych jest 129 członków. Na wyposażeniu jednostek znajduje się cztery samochody gaśnicze (2 lekkie, 1 średni i 1 ciężki), które wyposażone są w sprzęt przeciwpożarowy niezbędny do prowadzenia działań ratowniczo-gaśniczych oraz sprzęt ochrony osobistej strażaków.

Tabela: Jednostki ratowniczo-gaśnicze w Rakszawie

Nazwa	Data rejestracji	Nr KRS
OCHOTNICZA STRAŻ POŻARNA W RAKSZAWIE-KĄTY	2001-09-20	0000046276
OCHOTNICZA STRAŻ POŻARNA W RAKSZAWIE	2002-07-11	0000122788

Tabela: Zdarzenia odnotowane przez OSP w Rakszawie

Zdarzenie	2012	2013	2014	2015	2016	2017
Požary	27	16	16	22	12	19
Miejscowe zagrożenia	23	19	30	22	23	34
Zabezpieczenie rejonu	0	0	0	0	0	3
Alarmy fałszywe	0	0	0	0	0	3
Ogółem	50	35	46	44	35	59

Źródło: Dane ze sprawozdań z Ochotniczej Straży Pożarnej w Rakszawie.

Ochotnicza Straż Pożarna w Rakszawie w 2017r. wyjeżdżała do 66 zdarzeń. W działaniach ratowniczo-gaśniczych brało udział 411 strażaków. W pracach społecznych na rzecz OSP i środowiska wzięło udział 1608 osób²². Ochotnicza Straż Pożarna w Rakszawie zrzesza 32 członków Młodzieżowych Drużyn Pożarniczych dziewcząt i chłopców.

²² Sprawozdanie Prezesa Ochotniczej Straży Pożarnej w Rakszawie za 2017 rok.

SPORT, REKREACJA, TURYSTYKA

Ogólnodostępne obiekty sportowe i rekreacyjne w miejscowości Rakszawa

Rakszawa dysponuje znacznym potencjałem rekreacyjno-sportowym, na który składają się:



1. Boisko wielofunkcyjne i trawiaste przy Szkole Podstawowej nr 1 w Rakszawie

Boisko o sztucznej nawierzchni przystosowane jest do gry w piłkę ręczną, koszykową, siatkową, tenisa ziemnego. Boisko trawiaste o naturalnej nawierzchni przeznaczone jest do gry w piłkę nożną. Gmina Rakszawa pozyskała na ten cel dofinansowanie ze środków Unii Europejskiej i Ministerstwa Sportu i Turystyki w łącznej kwocie ok. 430 tys. zł.

2. Boisko wielofunkcyjne przy Szkole Podstawowej nr 3 w Rakszawie

Boisko o naturalnej nawierzchni przeznaczone jest do gry w piłkę nożną, piłkę siatkową plażową i inne gry zespołowe. Gmina Rakszawa w ramach środków unijnych otrzymała na budowę boiska dofinansowanie w wysokości ponad 82 tys. zł.

3. Boisko rekreacyjne w Rakszawie Środkowej

Boisko o sztucznej nawierzchni trawiastej przeznaczone jest do gry w piłkę nożną i siatkową. Budowa boiska została dofinansowana ze środków Unii Europejskiej w ramach Programu Rozwoju Obszarów Wiejskich na lata 2007–2013 w kwocie 300 tys. zł.

4. Plac zabaw przy Szkole Podstawowej nr 2 w Rakszawie

Plac zabaw jest dostępny dla dzieci w wieku od 3 do 13 lat, codziennie w godz. od 8.00 do zachodu słońca. Gmina na jego utworzenie pozyskała dofinansowanie w wysokości ok. 14 tys. zł z Programu LEADER.

5. Plac zabaw o sztucznej nawierzchni przy Szkole Podstawowej nr 1 w Rakszawie

Plac zabaw oddany do użytku w 2014 roku. Gmina na jego utworzenie pozyskała dofinansowanie w wysokości 98 tys. zł z Programu „Radosna Szkoła”

6. Plac zabaw w Rakszawie Środkowej

Plac oddany do użytku w 2014 roku, dostępny dla dzieci w wieku od 3 do 13 lat, codziennie w godz. od 8.00 aż do zmroku. Gmina na jego utworzenie pozyskała dofinansowanie w wysokości 25 tys. zł z Programu LEADER.

7. Ogólnodostępna pełnowymiarowa sala gimnastyczna przy Zespole Szkół Tekstylno-Gospodarczych

Sala oddana do użytku w 2016 roku. Gmina Rakszawa pozyskała na ten cel dofinansowanie z Ministerstwa Sportu i Turystyki w kwocie 1 200 000,00 zł.

Na terenie Gminy działają kluby sportowe:

Nazwa	Data rejestracji	Nr KRS
KLUB SPORTOWY "WŁÓKNIARZ"	2001-06-11	0000018658
KLUB SPORTOWY TOWARZYSTWO KULTURY FIZYCZNEJ W RAKSZAWIE	2008-12-30	0000319992

Główną atrakcją turystyczną Rakszawy są ścieżki dydaktyczne: „Żelazny Szlak”, „Las Dąbrowski – Pod Grabiną”. Ścieżka dydaktyczna „Żelazny Szlak” ma na celu pokazanie procesów produkcji żelaza w tradycyjnym piecu dymarskim, począwszy od wydobycia rudy, jej wytopu

oraz obróbki w kuźni. „Żelazny Szlak” ma długość ponad 30 km, wiedzie przez przysiółki Rakszawy: Dymarzę, Basakówkę, Wołochy, Kościelne, Rąbany Gościniec, Bieleckówkę, Strachocin, obejmując sołectwa gminy Rakszawa: Rakszawa Kąty, Rakszawa Dolna, Rakszawa Górna, Węglińska, Wydrze. Główną atrakcją ścieżki są: piec dymarski, młyny wodne, cegielnie oraz kuźnie. Czas przejazdu rowerem ścieżki dydaktycznej wynosi 8 godzin. Na trasie zaznaczono 7 przystanków w postaci tablic informacyjnych. Ścieżka oznakowana jest za pomocą zielonych kwadratów na białym tle. Długość ścieżki dydaktycznej „Las Dąbrowski – Pod Grabiną” to 3,5 km, czas przejścia to 1 godzina. Na trasie zaznaczono 4 przystanki. Przystanek I usytuowany jest przy najstarszym dębie w Rakszawie, przystanek II przy dwóch okazałych, martwych sosnach, przystanek III przy śladach okopów wojennych z II wojny światowej, zaś ostatni przystanek znajduje się przy bagnistym zbiorowisku olsu. Walorem ścieżki jest także zróżnicowany drzewostan oraz chronione gatunki roślin.

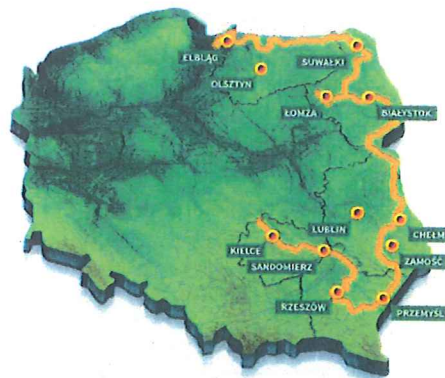
Przez gminę przebiega niebieski i zielony szlak turystyczny.

Zielony szlak turystyczny o długości całkowitej 64 km: Trasa: Cierpisz – Łañcut – Czarna – Węglińska – Brzoza Stadnicka – Julin – Wola Żarczycka – Nowa Sarzyna. Zielony szlak zaczyna się na wzgórzu Marii Magdaleny w Cierpiszu, a kończy w rezerwacie „Kołacznia” w Nowej Sarzynie.

Niebieski szlak turystyczny o długości 30 km: Trasa: Leżajsk – Brzóz Królewska – Julin – Sokołów Małopolski – Głogów.

Rakszawa znajduje się na szlaku trasy rowerowej Green Velo

Green Velo to liczący prawie 2 tysiące kilometrów trasa rowerowej, która swój bieg rozpoczyna w Elblągu (w warmińsko-mazurskim) i kończy w Końskich (świętokrzyskie). Trasa rowerowa to projekt, który połączył we wspólnym wysiłku pięć województw Polski Wschodniej – warmińsko-mazurskie, podlaskie, lubelskie, podkarpackie i świętokrzyskie. Dzięki wspólnemu wysiłkowi Polska Wschodnia zyskała jedną, spójną trasę rowerową, która łączy wiele niepowtarzalnych atrakcji, zabytków, krajobrazów, smaków, a nade wszystko niezwykłych wrażeń, które pozostają po jej obejrzeniu. Długość trasy przebiegającej przez województwo podkarpackie wynosi prawie 460 km. Przebiega ona przez powiaty lubaczowski, jarosławski, przemyski, Miasto Przemysł, rzeszowski, Miasto Rzeszów, łańcucki, leżajski, niżański, stalowowolski oraz tarnobrzeski. Trasa rowerowa w naszym powiecie przebiega od Brzozy Królewskiej przez lasy julińskie, obok Pałacyku Myśliwskiego Potockich, w kierunku Wydrza, a dalej do Brzozy Stadnickiej (koło Spichlerza), przez Żołyńię, w kierunku Białobrzeg, przez Dębinę, Podzwierzyniec, las dębink itd. Cała trasa jest odpowiednio oznakowana, świadczą o tym umieszczone w pasie drogowym pomarańczowe tabliczki. Jej nawierzchnia jest zróżnicowana. Współtworzą ją lokalne drogi o nawierzchni bitumicznej, nieutwardzone drogi leśne i polne oraz miejskie ścieżki rowerowe.



Na terenie Podkarpacia znajduje się 48 tzw. MOR-ów czyli Miejsc Obsługi Rowerzystów. Można w nich odpocząć przez kolejnym etapem jazdy. Są to zwykle wiaty chroniące rowerzystów, ławki, stojaki i tablice opisujące najciekawsze elementy, jakie czekają na danym odcinku trasy. W gminie Rakszawa MOR znajduje się przy pałacyku myśliwskim w Julinie. Projekt „Trasy rowerowe w Polsce Wschodniej” powstał dzięki dofinansowaniu ze środków Programu Operacyjnego Rozwój Polski Wschodniej. Koszt budowy infrastruktury na podkarpackim odcinku trasy to 74 mln złotych. 85 procent tej kwoty to środki unijne, 10 procent pochodzi z budżetu państwa, a kolejne 5 procent z budżetu województwa. W granicach analizowanego obszaru znajduje się „Osada Rakszawa”, położona w środkowej części wsi Rakszawa. Jest to założony w 2010 roku obiekt, będący rekonstrukcją założenia mieszkalnego z początku epoki żelaza tj. IV w. p. n. e po wczesne średniowiecze. Obiekt ten ma duże znaczenie dla szeroko rozumianej kultury regionu, ale nie ma większej wartości w znaczeniu historycznym, kulturowym lub archeologicznym w rozumieniu ustawy o udostępnieniu informacji o środowisku i jego ochronie.

Niewątpliwym walorem turystycznym gminy Rakszawa są lasy. Wychodząc z przysiółku Potok w Rakszawie, przechodząc przez aleję topolową, dotrzemy do lasu potocznie zwanego „Brzeźnikiem”, który znajduje się w centrum Rakszawy. Kompleks leśny powstał jeszcze w XIX wieku z inicjatywy Potockich. Podlega Nadleśnictwu Leżajsk. Ze względu na swoje walory krajo-
brazowe stanowi on ulubione miejsce spotkań i spacerów. Stawy znajdujące się w obrębie lasu stanowią ulubione miejsce wędkarzy.

PUNKTY WIDOKOWE

- Punkt widokowy we wsi Wydrze na wzgórzu przy drodze polnej Julin–Wydrze na zespół folwarczny w Julinie;
- Punkt widokowy z drogi Rakszawa–Wydrze na zespół leśniczówki na Wydrzu
- Punkt widokowy z drogi Węgliska–Rakszawa na zabudowę Rakszawy Środkowej
- Oś widokowa z drogi głównej przez Rakszawę na kościół parafialny
- Oś widokowa z drogi bocznej przez przysiółki Basakówka–Kościelne na kościół parafialny
- Ciąg widokowy z drogi bocznej przez przysiółki Basakówka–Kościelne na zabudowę Rakszawy Środkowej
- Punkt widokowy ze skrzyżowania dróg przy kościele na zespół kościelny w Rakszawie
- Punkt widokowy w Rakszawie z drogi Rakszawa–Wydrze na budynek dawnej karczmy na tzw. Rąbanym Gościńcu.

Ciąg widokowy z drogi bocznej przez przysiółki Basakówka–Kościelne na zabudowę Rakszawy Środkowej



BAZA NOCLEGOWA

W Rakszawie funkcjonuje Szkole Schronisko Młodzieżowe „Rakowisko”, które posiada 195 miejsc noclegowych.

PLAN ODNOWY MIEJSCOWOŚCI RAKSZAWA na lata 2019-2025

Szkolne Schronisko Młodzieżowe „Rakowisko” mieści się w dawnym internacie Zespołu Szkół Tekstylno-Gospodarczych w Rakszawie. Jest schroniskiem całorocznym, czynnym codziennie od 7.00 do 21.00. Ma 195 miejsc noclegowych w pokojach głównie 4-osobowych z łazienką lub bez. Ceny noclegu dla dzieci i młodzieży już od 16 zł, a dla osób dorosłych od 20 zł. Schronisko współpracuje z Oddziałem Przemyskim Polskiego Towarzystwa Schronisk Młodzieżowych, którego członkowie korzystają ze zniżki cen noclegów. Posiada do dyspozycji gości: świetlicę, salę konferencyjną, salę kawiarnianą, dwie kuchnie samoobsługowe, dwie samoobsługowe pralno-suszarnie odzieży. Świadczy całodienne lub częściowe wyżywienie dla grup zorganizowanych. Udostępnia na zamówienie salę gimnastyczną i teatralną w budynku szkoły. Jest doskonałym miejscem do prowadzenia szkoleń, zajęć sportowych, prób tanecznych i teatralnych. Może stanowić bazę wypadową do zwiedzania licznych atrakcji Łańcuta i Leżajska oraz uprawiania turystyki aktywnej: pieszej, rowerowej, *nordic walking*, narciarstwa biegowego. Zapraszamy:

wycieczki szkolne, grupy zorganizowane, obozy wędrowne i rowerowe, zgrupowania sportowe, zespoły pieśni i tańca, zielone szkoły, grupy szkoleniowe oraz turystów indywidualnych.

Szkolne Schronisko Młodzieżowe „Rakowisko”
w Zespole Szkół
Tekstylno-Gospodarczych
im. Bolesława Żardeckiego
37-111 Rakszawa 325
tel./fax 17 226 11 15
e-mail: schronisko.zstg@interia.pl
www.zstg.pl/schronisko



SSM „Rakowisko”

KAPITAŁ SPOŁECZNY

Organizacje pozarządowe, które działają najczęściej jako fundacje i stowarzyszenia, odgrywają ogromną rolę między innymi w pobudzaniu aktywności społecznej i aktywizacji wspólnot obywatelskich wokół działań na rzecz realizacji celów rozwoju lokalnego. Trzeba zaznaczyć, że wśród organizacji pozarządowych można wyróżnić takie, które nastawione są na cele społeczne, charytatywne, działające na rzecz kultury, sztuki i sportu oraz angażujące się w sprawy wspierania rozwoju przedsiębiorczości i rozwoju gospodarczego. Obecnie na terenie Rakszawy zarejestrowanych jest 13 organizacji pozarządowych. (wg danych KRS).

Tabela: Wykaz zarejestrowanych organizacji pozarządowych z siedzibą w Rakszawie

Lp.	Nazwa organizacji pozarządowej	Data rejestracji	Nr KRS
1.	KLUB SPORTOWY "WŁÓKNIARZ"	2001-06-11	0000018658
2.	OCHOTNICZA STRAŻ POŻARNA W RAKSZAWIE-KĄTY	2001-09-20	0000046276
3.	KÓŁKO ROLNICZE	2002-02-07	0000089734
4.	OCHOTNICZA STRAŻ POŻARNA W RAKSZAWIE	2002-07-11	0000122788
5.	STOWARZYSZENIE NA RZECZ POMOCY DZIECIOM I MŁODZIEŻY "MIMO WSZYSTKO RAZEM"	2004-07-20	0000212489
6.	FUNDACJA NOVAPOL INSTYTUT - PROMUJĄCA ZDROWIE, ROZWÓJ POTENCJAŁU LUDZKIEGO I WELLNESS	2007-05-25	0000281530
7.	KLUB SPORTOWY TOWARZYSTWO KULTURY FIZYCZNEJ W RAKSZAWIE	2008-12-30	0000319992
8.	AKADEMIA KARATE "SHOTOKAN"	2010-05-11	0000355429
9.	STOWARZYSZENIE NA RZECZ PRZECIWDZIAŁANIA PRZEMOCY W RODZINIE "BEZPIECZNY DOM"	2010-05-13	0000356410
10.	STOWARZYSZENIE NA RZECZ ZESPOŁU SZKÓŁ GOSPODARCZYCH W RAKSZAWIE	2012-05-08	0000419568
11.	FUNDACJA WSPIERANIA ROZWOJU LOKALNEGO VAN PUR	2013-11-08	0000482165

Źródło: <https://ems.ms.gov.pl/krs/>

W gminie Rakszawa działają również niezarejestrowane organizacje społeczne tj. Koła Gospodyń Wiejskich: KGW Rakszawa-Mościny, KGW Rakszawa Środkowa. Opierając się na tradycyjnych surowcach, recepturach i przepisach, gospodynie wytwarzają wiele cieszących się uznaniem produktów lokalnych.

Infrastruktura techniczna

GOSPODARKA I ROLNICTWO

Agrochemiczna obsługa rolnictwa polega na przyjęciu metod pozyskiwanie prób gleb oraz wykonywanie analiz, do takich zadań zobligowana jest Okręgowa Stacja Chemiczno – Rolnicza w Rzeszowie. Ogólny zakres badań określony został w ustawie o nawozach i nawożeniu, badania te mają na celu określenie potencjału produkcyjnego oraz ewentualne skażenie gleb. W roku 2011 na terenie Powiatu Łańcuckiego w skład którego wchodzi Gmina Rakszawa, przebadanych zostało 693 ha powierzchni. Zebrane próbki charakteryzowało pH bardzo kwaśne – 29 % przebadanych próbek, kwaśne w 29 % badanych próbek oraz lekko kwaśne w 29 % próbek. Konieczną potrzebę wapnowania, wykazało 37 % próbek. W oparciu o uzyskane wyniki wywnioskować można iż teren powiatu wykazuje potrzebę wapnowania (niektóre tereny w większym stopniu inne w mniejszym). Zawartość składników takich jak P₂O₅ w 31 % próbek uzyskano jako bardzo wysoką, w 7% bardzo niską. Składnika K₂O największy procent czyli 30 % uzyskano przy zawartości średniej, najmniejszy natomiast 10% dla bardzo niskiej. Magnez (Mg) na poziomie bardzo wysokim oszacowano w 33% przebadanych próbek natomiast najmniejszy procent czyli 5 % wykazano dla zawartości bardzo niskiej. Stąd badania wykazują zróżnicowanie gleb pod względem zasobności w poddane analizie związki. Dlatego potrzebne jest rozsądne podejście do nawożenia, które powinno być racjonalne, prowadzone w oparciu o analizę gleby bez stwarzania zagrożenia dla środowiska. Na terenie powiatu Łańcut przebadana została także zawartość siarki S-SO₄ skorelowanej z zawartością substancji organicznej (próchnicy) w glebie. Klarowała się ona na poziomie 2,3 mg S-SO₄ / 100g gleby. Co plasuje powiat na wysokim miejscu w porównaniu z innym powiatami Województwa. Pod względem klas bonitacyjnych wśród gruntów ornych powiatu Łańcuckiego przeważają gleby klasy III (ponad 67%) oraz klasy II (ponad 20%).

Okolo 85% powierzchni Płaskowyżu Kolbuszowskiego stanowią osady pochodzenia rzeczno - lodowcowego, które warunkowały powstanie tutaj gleb bielcowych. Na skutek nieustannego wypłukiwania składników odżywczych, gleby są wybielone (wyługowane) i mocno zakwaszone, a przez to mało urodzajne i nieżyźne. Można je podzielić na kilka rodzajów, które z kolei warunkują kierunki produkcji rolniczej. Na przykład gleby bielcowo – piaszczyste warunkują kierunek żytnio – łubinowy, gleby gliniaste – żytnio – ziemniaczany, mady i piaski rzeczne – kierunek łąkowo – pastwiskowy. Analiza struktury gleb występujących na terenie powiatu wykazuje na ich duże zróżnicowanie. W północnej części występują przede wszystkim niezbyt urodzajne gleby zaliczane do IV i V klasy. Sieje się tu głównie żyto i sady ziemniaki. Obejmują one tereny gmin: Żółtyń, Rakszawy, i północnej części gm. Czarna. Natomiast w części południowej powiatu występują dość żyzne gleby, uprawia się tu pszenicę, kukurydzę, warzywa gruntowe, krzewy jagodowe. Są to gleby należące do II i III klasy powstałe z lessów – bielcowe i brunatne.²³ Podstawowymi czynnikami degradacji gleb w województwie są zjawiska erozyjne (w tym osuwiska), zakwaszenie gleb, zanieczyszczenie gleb substancjami chemicznymi i eksploatacja surowców. Na terenie województwa erozją wietrzną zagrożonych jest 12,5% gleb użytkowanych rolniczo, wodną 36,3 % i wawozową 24,6% gruntów rolnych i leśnych. Przeprowadzone badania gleb na zawartość metali ciężkich nie wykazały nadmiernego ich zanieczyszczenia. W chwili obecnej sytuacja ekonomiczna wsi spo-

²³ Źródło: Program Ochrony Środowiska dla Powiatu Łańcuckiego na lata 2009-2012, z perspektywą na lata 2013- 2016

wodowała ograniczenia w stosowaniu nawozów i pestycydów, w związku z czym gleba jest mniej obciążana tego typu substancjami.

Niewielki odsetek mieszkańców miejscowości Rakszawa wskazuje na główne źródło utrzymania dochody z rolnictwa.

Podział gospodarstw przedstawia się następująco:

- gospodarstwa o powierzchni powyżej 1 ha- 1283 szt.
- gospodarstwa o powierzchni poniżej 1 ha- 1129 szt.

Struktura gruntów miejscowości Rakszawa przedstawia się następująco:

Tabela: Struktura gruntów miejscowości Rakszawa

Rodzaj gruntu	Powierzchnia (ha)	Udział procentowy (%)
Grunty orne	2.529,17	75
Lasy	815,38	24
Pozostałe	15,53	1
Razem	3.360,08	100

Źródło; Dane z UG Rakszawa za 31.07.2018

Mieszkańcy głównie utrzymują się z pracy w zakładach pracy w okolicznych miejscowościach oraz w samej Rakszawie, gdzie działają dwa duże zakłady przemysłowe. Wśród innych, licznych przedsiębiorstw (głównie firmy budowlane, handlowo- usługowe i transportowe).

Ze względu na stosunkowo słabo rozwinięty przemysł konieczne jest stworzenie programu obejmującego całość zagadnienia rozwoju małej i średniej przedsiębiorczości. Przy pozyskiwaniu inwestorów z zewnątrz nie należy marginalizować miejscowej ludności. Dlatego też należy podjąć działania motywujące mieszkańców do aktywnego uczestnictwa w rozwoju działalności gospodarczej miejscowości. Stworzenie warunków zrównoważonego rozwoju terenów wiejskich możliwe jest poprzez kształtowanie warunków życia ludności zamieszkałej na obszarach wiejskich, które pozwalają mieszkańcom wsi realizować cele ekonomiczne, edukacyjne, kulturowe i społeczne.

ENERGETYKA I ODNAWIALNE ŹRÓDŁA ENERGII

Rakszawa jest w całości zelektryfikowana. Odnawialne źródła energii pozwalają na pozyskiwanie energii ekologicznie czystej lub inaczej zwanej zieloną. Powstaje przy wykorzystaniu naturalnych nośników jakimi są: energia kinetyczna wiatru, energia spiętrzeń lub gorącej wody, energia powstała przy spalaniu biomasy i biogazu oraz energia słoneczna. Potrzeba ograniczenia spalanie tradycyjnych paliw kopalnych zmusza do przekierowania przemysłu energetycznego w stronę alternatywnych źródeł energii. W dniu 27.02.2017r. Rada Gminy Rakszawa podjęła uchwałę w sprawie przyjęcia „Planu Gospodarki Niskoemisyjnej dla Gminy Rakszawa na lata 2017-2022”, który ma na celu wywiązanie się z ustaleń zawartych w pakiecie klimatyczno-energetycznym do roku 2020²⁴ poprzez:

- 1) zmniejszenie emisji gazów cieplarnianych;
- 2) zwiększenie ilości energii pochodzącej ze źródeł odnawialnych;
- 3) podniesienie efektywności energetycznej a co za tym idzie redukcję zużycia energii finalnej;
- 4) poprawa jakości powietrza;

²⁴ Przyjęty w 2009 r. pakiet klimatyczno-energetyczny zakłada, że do 2020 r. Unia Europejska:

- o 20% zredukuje emisję gazów cieplarnianych w stosunku do poziomu emisji z 1990 r.;- o 20% zwiększy udział energii odnawialnej w finalnej konsumpcji energii (Polska 15%);- o 20% zwiększy efektywność energetyczną w stosunku do prognoz BAU na rok 2020.

DROGI

Przez Rakszawę przebiega sieć szlaków transportowych ułatwiających komunikację z otoczeniem. Najważniejsza jest, przebiegająca przez południową część gminy - droga wojewódzka 877 (Naklik- Leżajsk- Łańcut - Szklary), łącząca się z autostradą A 4, a także z drogą wojewódzką 875 (Mielec, Kolbuszowa, Sokołów Małopolski-Leżajsk).

Droga wojewódzka (kolor żółty na mapie) to droga nr 877 relacji Leżajsk – Łańcut – Szklary, praktycznie przecinająca gminę z północy na południe.

Drogi powiatowe (kolor brązowy na mapie);

Drogi gminne publiczne (kolor szary na mapie).

Pozostała sieć dróg to drogi gminne wewnętrzne. Łączna długość dróg publicznych znajdujących się w granicach administracyjnych miejscowości Rakszawa wynosi 40,543 km.



Tabela: Drogi gminne publiczne

Tabela: Drogi powiatowe

Nr drogi	Nazwa drogi
1368R	Trzeboś (gr.powiatu) –Rakszawa – Baskówka
1369 R	Trzeboś (gr.powiatu) - Węgliska
1510R	Rakszawa – Wydrze –Brzoza Stadnicka
1511R	Rakszawa – Brzoza Stadnicka
1512R	Medyna Głogowska – Rakszawa
1514 R	Potok - Smolarzyna

Nazwa drogi	długość
Rakszawa Basakówka-Dąbrówka Pastwisko	22,153
Rakszawa Basakówka-Rakszawa Dymarka	1,55 km
Rakszawa – K.S.Włóknierz	0,5 km
Rakszawa Urząd Gminy – Węgliska	0,91 km
Rakszawa ZSTG – Rakszawa Wołochy	0,93 km
Rakszawa Internat – Rakszawa	0,8 km
Rakszawa Kąty – Kołchoz	2,07 km
Rakszawa Bieleckówka - Rakszawa Kąty	3,2 km
Rakszawa Rąbane – Rakszawa Kąty	2,2 km
Rakszawa Rąbane- ujęcie wody	1,0 km
Rakszawa Wołochy-Rakszawa Kościelne	3,2 km
Wydrze-Kąty Wydrzańskie	2,03 km

Sieć połączeń autobusowych w powiecie łańcuckim



Sieć połączeń autobusowych w powiecie łańcuckim

Na terenie powiatu łańcuckiego obecnie całość transportu zbiorowego jest realizowana przez komercyjnych przewoźników uprawnionych do prowadzenia działalności gospodarczej w zakresie przewozu osób na podstawie zezwoleń na wykonywanie regularnych przewozów osób w krajowym transporcie drogowym.

WODOCIĄGI I KANALIZACJA

Wodociągi w Gminie Rakszawa są jednym z najlepiej rozwiniętych elementów infrastruktury. Praktycznie wszystkie miejscowości w gminie posiadają sieć wodociągową. Według danych Urzędu Statystycznego w 2016 roku, aż 95,6% mieszkańców Gminy korzysta z wodociągu, a zaopatrywani są w wodę za pomocą wodociągów wiejskich korzystających z ujęć wody podziemnej o udokumentowanych i zatwierdzonych zasobach. Wodociąg gminny w Rakszawie zaopatrywany jest z ujęcia wód podziemnych. Mieszkańcy, którzy nie korzystają z sieci wodociągowej czerpią wodę ze studni lokalnych. Na potrzeby gminy w roku 2011 pobrano 662,7 tys. m³ wody. Analizując infrastrukturę ściekową Gminy możemy stwierdzić, że wg stanu na koniec 2017 roku 70 % mieszkańców ma dostęp do sieci kanalizacyjnej. Poniższe dane dostarczają informacji, jaki procent ogółu ludności korzysta z instalacji wodociągowej i kanalizacyjnej.

Tabela: Wskaźnik zwodociągowania i skanalizowania Gminy Rakszawa

nazwa gminy	wskaźnik zwodociągowania						wskaźnik skanalizowania					
	2012r.	2013r.	2014r.	2015r.	2016r.	2017r.	2012r.	2013r.	2014r.	2015r.	2016r.	2017r.
Dane za rok												
Rakszawa	95,4%	95,4%	95,5%	95,6%	95,6%	96%	45,2%	45,7%	51,9%	53,5%	53,7%	70%

Źródło: Bank danych lokalnych GUS i dane z Urzędu Gminy w Rakszawie

Największy wzrost (o 24,8 pkt proc.) w latach 2012-2017 nastąpił w dostępie mieszkańców do sieci kanalizacyjnej. Jedynie miejscowość Wydrze nie jest skanalizowana, wynika to m.in. z dużego rozproszenia gospodarstw domowych na badanym terenie, co sprawia, że inwestycje w tym obszarze są mało efektywne (wysokie koszty w stosunku do ilości beneficjentów). Budowa przydomowych oczyszczalni ścieków może być dobrą alternatywą. Niewątpliwie postęp w zakresie poprawy gospodarki wodno - ściekowej był możliwy dzięki możliwości korzystania przez Gminę ze środków unijnych, w szczególności pochodzących z Programu Rozwoju obszarów Wiejskich, z RPO. W minionym okresie programowania na analizowanym obszarze dokonano dwie inwestycje, związane z gospodarką wodno-ściekową. Badając stopień zwodociągowania, możemy stwierdzić stosunkowo wysoki poziom tego wskaźnika. Wskaźnik skanalizowania z roku na rok wzrasta, jednak nadal potrzeba w tym obszarze kolejnych inwestycji.

Zgodnie z Uchwałą nr XXIX/547/13 Sejmiku Województwa Podkarpackiego z dnia 28 stycznia 2013 roku wyznaczono Aglomerację Łańcut z oczyszczalnią ścieków w Woli dalszej do której należą miejscowości: Rakszawa i Węgliska. Wg stanu na dzień 31.07.2018 roku przydomowych oczyszczalni w całej Gminie jest 53, w tym w miejscowości Rakszawa 38 szt.²⁵.

GAZYFIKACJA

Gazowa sieć rozdzielcza nad którą kontrolę sprawuje Karpacki Operator Systemu Dystrybucyjnego Sp. z o.o. obejmuje swym zasięgiem większość terenów osiedleńczych poszczególnych miejscowości w gminie, mimo to tylko część mieszkańców korzysta z usług spółki, a mianowicie jedynie 42,2 % mieszkańców²⁶. Sieć średniego napięcia obejmuje linie 15kV i jedną linię 30 kV. Sieć ta jest wystarczająca do obsługi gospodarstw indywidualnych oraz podmiotów gospodarczych znajdujących się na terenie gminy. Na koniec 2016 roku 3077 osób korzysta z sieci gazowej²⁷.

²⁵ Dane z Urzędu Gminy w Rakszawie

²⁶ Dane z GUS za rok 2016

²⁷ Dane z GUS za rok 2016

ANALIZA ZASOBÓW MIEJSCOWOŚCI RAKSZAWA

Na terenie miejscowości znajdują się dwa duże zakłady przemysłowe będące miejscem zatrudnienia okolicznych mieszkańców. Odpowiednia promocja Rakszawy da możliwość pozyskania inwestorów z zewnątrz. Miejscowość ma dogodne położenie geograficzne, warunki przyrodnicze, wysokie walory krajobrazowe, co w połączeniu z dbałością o pielęgnację i zachowanie lokalnych tradycji i zwyczajów, można wykorzystać jako atut w tworzeniu zaplecza turystyczno – wypoczynkowego.

Infrastruktura techniczna i drogowa w Rakszawie podlega ciągłej rozbudowie, a pozyskiwanie środków finansowych z funduszy unijnych z pewnością wpłynie na tempo rozwoju miejscowości.

Niewątpliwie najmocniejszymi atutami miejscowości Rakszawa jest jej położenie tak względem szlaków komunikacyjnych, jak również względem aglomeracji rzeszowskiej i rozwijającego się lotniska międzynarodowego w Jasionce.

Ogromne znaczenie mają unikalne walory związane z dziedzictwem kulturowym oraz silna współczesna aktywność kulturotwórcza. Aspekt ten silnie wspomagany jest przez układ szans związany z rozwojem krajowego i międzynarodowego ruchu turystycznego i dynamicznym rozwojem tanich połączeń lotniczych.

Konieczne jest wyznaczenie nowych szlaków turystycznych, oznakowanie punktów widokowych oraz tworzenie pól biwakowych i tras rowerowych. Na terenie Rakszawy znajduje się kilka zabytków zaliczanych do dziedzictwa kulturowego, niektóre z nich są wpisane do rejestru zabytków. Dbanie o ich stan należy do obowiązków ustawowych gmin na terenie, których się znajdują, jednak niewystarczające środki finansowe nie pozwalają wydobyć ich piękna w całości. Zasadnym byłoby podjęcie działań w celu przygotowania programu ich rewitalizacji i promocji.

Podstawą rozwoju turystyki, która ze względu na specyfikę regionu może stanowić poważne źródło wymiernych korzyści są dogodne warunki przyrodnicze oraz pielęgnowanie i kultywowanie lokalnych tradycji. Właściwe wykorzystanie tych atutów wymaga jednak sporych nakładów inwestycyjnych na rozbudowę już istniejącego jak i przyszłego zaplecza turystycznego. Niewątpliwą szansę upatrywać można w zewnętrznych inwestorach oraz w środkach finansowych pochodzących z funduszy unijnych. Szansą na wykorzystanie naturalnych warunków przyrodniczych byłoby także tworzenie gospodarstw agroturystycznych - w ostatnich latach zauważalny jest wzrost znaczenia wsi jako miejsca wypoczynku. Przekwalifikowanie rodzinnych gospodarstw rolnych na działalność agroturystyczną dawałoby miejscowej ludności źródło dodatkowych dochodów i przyczyniłoby się do promocji regionu.

W ciągu roku kalendarzowego na omawianym obszarze organizowanych jest szereg cyklicznych imprez kulturalnych mających m. in. na celu rozpowszechnianie lokalnych tradycji rzemiosła ludowego. Niemniej jednak jak wykazuje diagnoza, ilość tego typu inicjatyw jest niewystarczająca, wsparcie w ich organizacji i realizacji przyczyni się do promocji regionu oraz integracji wewnętrznej mieszkańców. Szczególną uwagę zgodnie z analizą SWOT należy zwrócić na promocję produktu turystycznego/produktu lokalnego, co może stanowić istotny element działań marketingowych.

Analiza zasobów miejscowości Rakszawa przedstawia się następująco:

PLAN ODNOWY MIEJSCOWOŚCI RAKSZAWA na lata 2019-2025

Tabela : Analiza zasobów miejscowości Rakszawa

Rodzaj zasobu	Brak	Jest o znaczeniu małym	Jest o znaczeniu średnim	Jest o znaczeniu dużym
Środowisko przyrodnicze				
- walory krajobrazu				X
- walory klimatu (mikroklimat, wiatr, nasłonecznienie)				X
- walory szaty roślinnej (np. runo leśne)			X	
- cenne przyrodniczo obszary lub obiekty				X
- świat zwierzęcy (ostoje, siedliska)			X	
- wody powierzchniowe (jeziora, rzeki, stawy)			X	
- podłoże, warunki hydrogeologiczne			X	
- gleby, kopaliny			X	
Środowisko kulturowe				
- walory architektury wiejskiej i osobliwości kulturowe			X	
- walory zagospodarowania przestrzennego			X	
- zabytki			X	
- zespoły artystyczne				X
Dziedzictwo religijne i historyczne				
- miejsca, osoby i przedmioty kultu			X	
- święta, odpusty, pielgrzymki		X		
- tradycje, obrzędy, gwara		X		
- legendy, podania i fakty historyczne		X		
- specyficzne nazwy		X		
Obiekty i tereny				
- działki pod zabudowę mieszkaniową		X		
- działki pod domy letniskowe		X		
- tradycyjne obiekty gospodarskie wsi (kuźnie, młyny)		X		
- place i miejsca publicznych spotkań			X	
- miejsca sportu i rekreacji			X	
Gospodarka, rolnictwo				
- specyficzne produkty (hodowle, uprawy polowe)			X	
- znane firmy produkcyjne i zakłady usługowe			X	
Sąsiedzi i przyjezdni				
- korzystne, atrakcyjne sąsiedztwo (duże miasto, arteria komunikacyjna, atrakcja turystyczna)				X
- ruch tranzytowy			X	
- przyjezdni stali i sezonowi				X
Instytucje				
- placówki opieki społecznej				X
- szkoły				X
- ośrodki kultury, świetlice wiejskie				X
Ludzie, organizacje społeczne				
- OSP				X
- Koło Gospodyń Wiejskich				X
- Stowarzyszenia i Fundacje				X

OCENA MOCNYCH I SŁABYCH STRON MIEJSCOWOŚCI

Przedstawiona analiza mocnych i słabych stron miejscowości Rakszawa oraz szans i zagrożeń związanych z jej rozwojem została uzgodniona przez uczestników procesu tworzenia planu. Analizy i uzgodnienia objęły następujące dziedziny: gospodarczą, społeczną, ekologiczną, techniczną. Dokonana analiza SWOT umożliwiła ustalenie atutów i słabości samorządu gminnego, jako czynników wewnętrznych z punktu widzenia społeczności lokalnej, na które wspólnota ta ma wpływ oraz szans i zagrożeń, jako czynników zewnętrznych, niezależnych od społeczności gminnej, znajdujących się w bliższym lub dalszym otoczeniu gminy. Zestawienie, a także porównanie szans i zagrożeń dało podstawę do dokonania oceny strategicznej sytuacji miejscowości. Przeprowadzone wartościowanie umożliwiło sprecyzowanie w dalszej części głównych obszarów i celów strategicznych, jak również dało podstawę do wypracowania wniosków planistycznych i zdefiniowania działań realizacyjnych. Zmierzają one w powiązaniu z szansami w otoczeniu zewnętrznym do optymalnego wykorzystania mocnych stron miejscowości, przy jednoczesnym wzmacnianiu słabych stron oraz unikaniu zagrożeń. Jak wskazano powyżej wśród uwarunkowań rozwoju miejscowości Rakszawa występują takie, które mają charakter działań wzmacniających – szans i takie które należy traktować jako zagrożenia.

Mocne strony
<ul style="list-style-type: none"> ⇒ bogate walory przyrodnicze; ⇒ strategiczne położenie (Łańcut – Leżajsk, węzeł autostradowy, port lotniczy, Łańcucka strefa ekonomiczna, Rzeszów – duża aglomeracja miejska, tereny pod zabudowę), ⇒ korzystne warunki do rozwoju turystyki i sportu (płaski teren, trasa rowerowa Green Velo, boiska sportowe); ⇒ aktywność społeczna, kulturalna i sportowa (organizacje, GOKiC, szkoły, KGW, OSP, kluby sportowe); ⇒ dziedzictwo kulturowe, tradycje włókiennicze (duża liczba twórców ludowych); ⇒ duży zakład produkcyjny (VAN PUR, Hasborg); ⇒ poprawny stan infrastruktury technicznej (sieć dróg, kanalizacja, wodociągi), ⇒ rozwijająca się infrastruktura turystyczna;
Słabe strony
<ul style="list-style-type: none"> ⇒ ograniczony dostęp do usług zdrowotnych; ⇒ niedostateczna infrastruktura sportowa i rekreacyjna; ⇒ niewystarczająca infrastruktura techniczna (drogi, oświetlenie, chodniki, kanalizacja); ⇒ słabe wykorzystanie walorów naturalnych środowiska; ⇒ duże bezrobocie (brak dostatecznej ilości miejsc pracy); ⇒ niewystarczająca integracja mieszkańców (aktywizacja ludzi starszych, samotnych); ⇒ niewystarczająca liczba miejsc spotkań dla młodzieży (życie kulturalne); ⇒ niewystarczające zaangażowanie mieszkańców sprawami gminy;
Szanse
<ul style="list-style-type: none"> ⇒ trendy rynku turystycznego wskazujące na popularność wypoczynku na terenach wiejskich; ⇒ rozwój rolnictwa ekologicznego o produkcji zdrowej żywności; ⇒ efektywna promocja województwa podkarpackiego budująca jego pozytywny turystyczny wizerunek; ⇒ możliwość korzystania ze środków finansowania zewnętrznego w tym szczególnie z programów UE; ⇒ zwiększony popyt na tańsze wyjazdy turystyczne; ⇒ wypromowanie rakszawskiego produktu turystycznego (parki rekreacyjne, ścieżki rowerowe, wypożyczalnia rowerów, zagospodarowanie lasu „Brzeźnik”); ⇒ wzrost imigracji dzięki dobrej infrastrukturze turystycznej; ⇒ wzrost zainteresowania alternatywnymi źródłami energii;

Zagrożenia

- ⇒ migracje ludzi młodych do miast i za granicę,
- ⇒ starzenie się społeczeństwa,
- ⇒ zmniejszająca się liczba dzieci – wizja likwidacji szkół,
- ⇒ patologia społeczna (alkohol, dopalacze, narkotyki);
- ⇒ systematyczny upadek rolnictwa;

Skuteczny i dynamiczny rozwój miejscowości Rakszawa będzie zależał w dużym stopniu od pozyskania zewnętrznych środków finansowych, które wydatkowane będą na poprawę infrastruktury technicznej samorządu oraz wsparcie realizacji zadań samorządu w sferze społecznej.

Miejscowość Rakszawa cechuje się korzystnym położeniem geograficznym. Leży na wysoczyźnie zwanej Płaskowyżem Kolbuszowskim co skutkuje wieloma walorami przyrodniczymi i krajobrazowymi nieskażonymi działalnością człowieka. Ponadto niedaleka odległość od miasta wojewódzkiego oraz granicy państwowej stwarzają pozytywny impuls do dalszego rozwoju.

Olbrzymim atutem i szansą rozwojową Rakszawy są jej zasoby ludzkie. Aktywnie działające jednostki oraz organizacje społeczne realizujące swoje zadania i zainteresowania zarówno w dziedzinie oświaty jak i kultury, wykazujące związki emocjonalne ze swoją „małą ojczyzną”, przywiązane do tradycyjnej obrzędowości i pielęgnujące swoją tożsamość kulturową są gwarantem dalszego rozwoju społeczno- kulturalnego miejscowości. Wskazana działalność znajduje swoje oparcie w odpowiednio zorganizowanej infrastrukturze kultury i dobrze rozwiniętej sieci placówek oświatowych. Niestety tego samego nie można powiedzieć o bazie turystycznej, rekreacyjnej, wypoczynkowej. Wymaga ona koordynacji i podjęcia zaplanowanych systemowych działań zmierzających do popularyzacji zasobów miejscowości.

Ciągle zmieniający się standard życia mieszkańców, zmierzający w kierunku jak największej poprawy warunków bytowych ludności wymaga dalszej rozbudowy infrastruktury technicznej i jej modernizacji. W szczególności dotyczyć to powinno rozbudowy ciągów komunikacyjnych i poprawiającej bezpieczeństwo infrastruktury towarzyszącej, w postaci m.in. chodników i oświetlenia ulicznego. Jednym z większych problemów w rozwoju miejscowości w ciągu najbliższych lat będzie nadal niski wskaźnik dochodowości jej mieszkańców. Związane to będzie ze słabą opłacalnością produkcji rolniczej, brakiem napływu kapitału zewnętrznego, w tym zwłaszcza małym zainteresowaniem inwestorów lokowania swoich zakładów na terenie miejscowości i rosnącymi kosztami pracy, a często odpływem kapitału w związku z migracją ludzi młodych na tereny bardziej atrakcyjne gospodarczo. Pewnym „antidotum” na przedstawione zagrożenia będzie szukanie nowych, alternatywnych źródeł dochodu dla ludności wiejskiej, dopływ kapitału z pracy za granicą, pozyskiwanie nowych inwestorów poprzez wprowadzenie systemu ułatwień w podejmowaniu i prowadzeniu działalności gospodarczej oraz rosnąca moda na zdrową żywność i styl życia, a także na ekologię.

Misja rozwoju miejscowości

Rakszawa będzie miejscowością wyróżniającą się dobrymi warunkami zamieszkania i odpoczynku, dobrze rozwiniętą działalnością małych i średnich przedsiębiorstw oraz turystyką wiejską, a także aktywnie chronionym środowiskiem naturalnym i rozwojem życia edukacyjno-kulturalno-sportowego.

CELE I KIERUNKI DZIAŁANIA

Z określenia misji wynika cel główny, którym jest:

Cel główny: Wysoki poziom życia mieszkańców Rakszawy wynikający z dobrze funkcjonującej przedsiębiorczości i nowoczesnej infrastruktury.

Koncepcja zrównoważonego rozwoju uznaje równorzędną wartość społeczeństwa, gospodarki i środowiska naturalnego – nie faworyzuje ani nie degraduje roli żadnego z tych trzech elementów, lecz wytycza kierunki ich zrównoważonego rozwoju. Zakłada się zatem, że gospodarka nie może się rozwijać kosztem ludzi i przyrody, człowiek nie może rozwijać się kosztem gospodarki i przyrody, ale także przyroda nie może być ważniejsza niż człowiek i gospodarka.

Obszar priorytetowy 1: Podniesienie jakości życia wszystkich mieszkańców

Cel: Wysoki standard życia społecznego mieszkańców Rakszawy

Kierunki działań:

- 1) Poprawa stanu bezpieczeństwa poprzez rozbudowę infrastruktury drogowej (drogi, przystanki, oświetlenie, chodniki, ścieżki i trasy rowerowe, oznakowanie dróg, parkingi);
- 2) Wspieranie procesów modernizacyjnych dróg, odnoszących się do sieci drogowej na terenie miejscowości;
- 3) Współpraca z lokalnymi przewoźnikami wspierająca wzrost elastyczności komunikacyjnej na terenie miejscowości;
- 4) Wspieranie procesów elektronizacji w dostępie do usług publicznych, Internet;
- 5) Zapewnienie wysokiej jakości środowiska naturalnego poprzez modernizacje energetyczne budynków oraz instalacje OZE;
- 6) Budowa, modernizacja, remont i wyposażenie infrastruktury publicznej;
- 7) Poprawa świadczenia usług medycznych (zwiększenie dostępu do specjalistów);
- 8) Prowadzenie działań na rzecz profilaktyki uzależnień;
- 9) Wspieranie wolontariatu zaangażowanego w pomoc osobom starszym; niepełnosprawnym, dysfunkcyjnym;
- 10) Likwidowanie barier architektonicznych, utrudniających funkcjonowanie osobom niepełnosprawnym;
- 11) Prowadzenie działań promujących aktywny styl życia;
- 12) Poprawa bezpieczeństwa publicznego;
- 13) Poprawa bezpieczeństwa przeciwpożarowego (przebudowa, modernizacja obiektów, zakup pojazdów i wyposażenia)
- 14) Poprawa ochrony środowiska (usuwanie azbestu, odnawialne źródła energii,);
- 15) Budowa, modernizacja, remont infrastruktury wodno-ściekowej (przydomowe oczyszczalnie ścieków);
- 16) Poprawa infrastruktury opieki społecznej;
- 17) Tworzenie planów zagospodarowania przestrzennego (budownictwo jednorodzinne);
- 18) Uzbrojenie terenów pod budownictwo mieszkaniowe;

Ulokowanie zagadnień związanych z podniesieniem jakości życia mieszkańców Rakszawy na poziomie jednego z trzech obszarów kluczowych dla dalszego rozwoju jednostki świadczy o roli,

jaką lokalne władze przykładają do tego problemu. Obecna sytuacja w tym zakresie jest wynikiem szeregu uwarunkowań zewnętrznych. Trudno sobie wyobrazić, by w perspektywie czasowej nakreślonej niniejszym dokumentem możliwe było rozwiązanie wszystkich zidentyfikowanych w tym obszarze problemów. Być może niektóre z nich uda się przezwyciężyć w stopniu istotnym, a inne zaledwie w zauważalnym, ale podjęcie działań jest niezbędne również w tych kwestiach, gdzie wyraźna poprawa przyjdzie być może dopiero po roku 2025.

Znacznych nakładów inwestycyjnych wymagają zadania związane z modernizacją i rozbudową szeroko rozumianej infrastruktury komunikacyjnej. Konieczna jest między innymi poprawa stanu nawierzchni dróg. Potrzeby widoczne są w zakresie zwiększenia ilości chodników. Modernizacji wymagają: infrastruktura oświetlenia miejsc publicznych, przejścia dla pieszych i parkingi. Dodatkowe problemy w tej sferze wynikają z istniejących uwarunkowań własnościowych. Znaczna część infrastruktury pozostaje w zarządzie innych jednostek (między innymi powiatu, województwa czy osób prywatnych).

Ważny element w zakresie ochrony środowiska muszą stanowić działania na rzecz ograniczenia niskiej emisji i poprawy efektywności energetycznej zarówno obiektów użyteczności publicznej, jak i budynków mieszkalnych. Gmina musi nie tylko sama prowadzić działania zmierzające do optymalizacji zużycia energii i jak najpełniejszego wykorzystania odnawialnych źródeł energii w zarządzanych przez siebie obiektach, ale w miarę możliwości powinna wpływać również na inne funkcjonujące na jej terenie podmioty i osoby fizyczne by sięgały po nowoczesne i ekologiczne rozwiązania w tym zakresie. Podejmowane w tym zakresie inicjatywy powinny przynieść wymierne korzyści w postaci zmniejszenia oddziaływania na środowisko naturalne i oszczędności finansowych na etapie eksploatacyjnym. Mogą też być wykorzystywane w promocji gminy.

Obszar priorytetowy 2: Turystyka, kultura, sport i edukacja

Cel: Utworzenie sprawnego systemu wspierania i rozwijania turystyki, kultury, sportu i edukacji

Kierunki działań:

- 1) Zapewnianie właściwych warunków infrastrukturalnych dla prowadzenia działalności edukacyjnej (w tym: budowa, przebudowa, remonty, tworzenie i wyposażanie pracowni, rozwój bazy sportowej, termomodernizacja budynków, dostosowanie infrastruktury do potrzeb osób niepełnosprawnych);
- 2) Rozwój i modernizacja bazy szkolnictwa (budynki szkół, sale gimnastyczne);
- 3) Prowadzenie działań na rzecz podnoszenia kwalifikacji personelu pedagogicznego oraz nauczycieli w tym przedmiotów zawodowych i praktycznej nauki zawodu;
- 4) Wzbogacanie i uatrakcyjnianie oferty edukacyjnej szkół poprzez organizację dodatkowych kursów, zajęć praktyk i staży (podnoszenie kompetencji i kwalifikacji uczniów);
- 5) Koordynowanie programów edukacyjnych w zakresie bezpieczeństwa, kierowanych do dzieci i młodzieży (np. realizowanych przez Policję i Straż Pożarną);
- 6) Wdrażanie rozwiązań informatycznych do procesu kształcenia i obsługi uczniów.
- 7) Rozbudowa i promocja infrastruktury turystycznej (altany i miejsca rekreacyjne, ścieżki tematyczne, nordic walking, wydawnictwa w tym mapy, broszury, albumy)
- 8) Tworzenie i wyposażenie obiektów małej architektury, miejsc wypoczynku itp.
- 9) Racjonalne wykorzystanie zasobów przyrodniczych z punktu widzenia turystyki;

- 10) Poszerzenie oferty turystycznej w oparciu o istniejącą bazę noclegową, żywieniową,
- 11) Rozbudowa systemu informacji turystycznej skutecznie docierającej do różnych segmentów turystów;
- 12) Poprawa, budowa, przebudowa, rozwój i wyposażenie infrastruktury: sportowej, rekreacyjnej i kulturalnej (w tym: GOKiC, sala teatralna, świetlice wiejskie, boiska, stadion, place zabaw, siłownie plenerowe itp.)
- 13) Zapewnienie wysokiej jakości środowiska naturalnego poprzez modernizację energetyczną budynków oraz instalacje OZE;
- 14) Wykorzystanie wydarzeń kulturalnych do promowania gminy;
- 15) Szeroko pojęta promocja gminy (w tym kultury lokalnej);
- 16) Prowadzenie działań promujących produkty lokalne wśród mieszkańców;
- 17) Rozwój dziedzictwa kulturowego i lokalnego;
- 18) Poszerzenie oferty kulturalnej dla mieszkańców;
- 19) Organizowanie wydarzeń i imprez o charakterze kulturalnym, sportowym i edukacyjnym;
- 19) Tworzenie miejsc rekreacji, spotkań mieszkańców (kluby, świetlice);
- 20) Adaptacja istniejących budynków do pełnienia funkcji społeczno-kulturowych;
- 21) Ochrona zabytków, renowacja obiektów zabytkowych;

Rozwijająca się na terenie miejscowości turystyka pozwoli na kreowanie większej ilości atrakcji kierowanych nie tylko do gości, ale dostępnych również dla mieszkańców miejscowości. Będą oni korzystali z ogólnodostępnej infrastruktury w postaci ścieżek rowerowych, obiektów sportowo-rekreacyjnych, bazy gastronomicznej, a przede wszystkim oferty kulturalnej. Turystyka jest jedną z tych dziedzin, której rozwój na danym obszarze jest w sposób szczególny warunkowany promocją. Ważna jest tutaj zarówno skala podejmowanych działań, jak i ich efektywność. Skuteczny przekaz informacyjny płynący ze strony samorządu musi uwzględniać korelację czasową z pojawiającymi się nowymi produktami, atrakcjami czy wydarzeniami. Forma, treść, a nawet kanały i sposoby komunikowania muszą być starannie dobierane z uwzględnieniem między innymi specyfiki odbiorców do których kierowana jest oferta. Przekaz powinien przy tym posiadać atrakcyjną formę i wyróżniać się na tle innych informacji o podobnej treści. Pamiętać też należy, że działania promocyjno-informacyjne nie mogą kończyć się z chwilą zachęcenia turysty do odwiedzenia Gminy Rakszawa. W trakcie pobytu musi on znaleźć wyczerpującą informację na temat celu swej wizyty, ale także powinien mieć możliwość zapoznania się z pełną ofertą regionu, która być może zachęci go do ponownego przyjazdu. Podnoszenie jakości życia mieszkańców wymaga, by w ślad za działaniami o charakterze inwestycyjnym - budującymi niezbędną infrastrukturę, prowadzone były także działania nieinwestycyjne tzw. „miękkie” – pozwalające na wykorzystanie posiadanej bazy w stopniu optymalnym. Istnieje wyraźna potrzeba zwiększenia ilości inicjatyw dotyczących między innymi imprez o charakterze rozrywkowym, ożywienia życia kulturalnego i organizacji zajęć dla osób w zaawansowanym wieku. Tworzenie np. programów aktywizacyjnych dla młodzieży, osób starszych czy podlegających wykluczeniu powinno w znacznej mierze spoczywać na organizacjach pozarządowych (stowarzyszeniach, fundacjach itp.). Zapleczem dla wielu z takich działań mogą być nowoczesne i dobrze wyposażone świetlice wiejskie, w których animatorzy życia społecznego, kulturalnego i rozrywki mogą realizować swoje projekty.

Obszar priorytetowy 3: Rozwój gospodarczy miejscowości

Cel: Stworzenie sprzyjających warunków i klimatu dla prowadzenia działalności gospodarczej

Kierunki działań:

- 1) Wspieranie przedsiębiorczych mieszkańców planujących założenie działalności gospodarczej bądź prowadzących działalność gospodarczą;
- 2) Sprzyjanie rozwojowi podmiotów ekonomii społecznej;
- 3) Sprzyjanie rozwojowi innowacji w działalności gospodarczej i rolnictwie;
- 4) Prowadzenie kształcenia w specjalnościach odpowiadających potrzebom lokalnego rynku pracy oraz stymulowanie współpracy pomiędzy szkolnictwem zawodowym a pracodawcami;
- 5) Tworzenie planów zagospodarowania przestrzennego (strefa ekonomiczna);
- 6) Uzbrojenie terenów (strefa ekonomiczna);

Rozwój gospodarczy miejscowości jest niezwykle istotny. Stanowi on o możliwości zapewnienia większych dochodów zarówno samej jednostki, jak i przede wszystkim dochodów osobistych jej mieszkańców. W perspektywie programowej istotna jest jednak nie tylko wysokość dochodów, ale również ich bezpieczeństwo. Bezpieczeństwo dochodów i pracy opierać się powinno na dywersyfikacji i tzw. flexicurity: obecności i rozwoju jak największej ilości małych i średnich przedsiębiorstw możliwie najbardziej zróżnicowanych branżowo. Jest to kluczowe z tego względu, że właśnie przedsiębiorstwa z sektora MŚP są najbardziej elastyczne i najszybciej reagują na zmiany rynkowe, a z drugiej strony wszelkie kryzysy, nawet jeśli dotyczą całej gospodarki, to ich skutki koncentrują się w wybranych branżach. Dotyczy to zarówno podmiotów zewnętrznych, które będą lokowały swoje inwestycje w przyszłości na terenie gminy, jak i rodzimych firm, które będą z nimi kooperowały, świadczyły usługi dla ludności, czy po prostu prowadziły własną działalność. Bardzo istotnym zadaniem stojącym przed lokalnymi władzami jest przyciągnięcie do gminy inwestorów, którzy ulokują na jej terenie nowe inwestycje. Podstawą jest więc przygotowanie kompleksowej oferty skierowanej do potencjalnych inwestorów. Powinna ona koncentrować się głównie na walorach konkretnej lokalizacji, ale także ukazywać potencjał i zalety całej gminy. Niezbędne są przy tym inwestycje w przygotowanie terenów inwestycyjnych oraz rozbudowa infrastruktury drogowej, wodociągowej, kanalizacyjnej i telekomunikacyjnej (dostęp do szerokopasmowego Internetu). Działalność nowo utworzonych podmiotów przyczyni się do zwiększenia dochodów gminy, ale przede wszystkim generować będzie utworzenie nowych miejsc pracy. Zaowocuje to wzrostem dochodów zatrudnionych w nich osób i ich rodzin, co z kolei przełoży się bezpośrednio na jakość ich życia. Jednocześnie młodzi ludzie dostrzegą lepsze perspektywy rozwoju zawodowego, bez konieczności opuszczania gminy. Ponadto wspomniane wcześniej zwiększenie dochodów własnych gminy umożliwi prowadzenie liczniejszych inwestycji infrastrukturalnych i podejmowanie szerzej zakrojonych działań w sferze społeczno-kulturalno-educacyjnej. Działania te przyczynią się także do postrzegania gminy jako miejsca bardziej atrakcyjnego do zamieszkania i lokowania na jej terenie nowych inwestycji.

PRIORYTETY ROZWOJU MIEJSCOWOŚCI W POSZCZEGÓLNYCH OBSZARACH

Obszar priorytetowy 1: Podniesienie jakości życia wszystkich mieszkańców

- 1) Poprawa stanu bezpieczeństwa poprzez rozbudowę infrastruktury drogowej (drogi, przystanki, oświetlenie, chodniki, ścieżki i trasy rowerowe, oznakowanie dróg, parkingi, miejsca postojowe);
- 2) Wspieranie procesów modernizacyjnych dróg, odnoszących się do sieci drogowej na terenie miejscowości;
- 3) Współpraca z lokalnymi przewoźnikami wspierająca wzrost elastyczności komunikacyjnej na terenie miejscowości;
- 4) Wspieranie procesów elektronizacji w dostępie do usług publicznych, Internet;
- 5) Zapewnienie wysokiej jakości środowiska naturalnego poprzez modernizacje energetyczne budynków oraz instalacje OZE;
- 6) Budowa, modernizacja, remont i wyposażenie infrastruktury publicznej;
- 7) Poprawa świadczenia usług medycznych (zwiększenie dostępu do specjalistów);
- 8) Prowadzenie działań na rzecz profilaktyki uzależnień;
- 9) Wspieranie wolontariatu zaangażowanego w pomoc osobom starszym; niepełnosprawnym, dysfunkcyjnym;
- 10) Likwidowanie barier architektonicznych, utrudniających funkcjonowanie osobom niepełnosprawnym;
- 11) Prowadzenie działań promujących aktywny styl życia;
- 12) Poprawa bezpieczeństwa publicznego;
- 13) Poprawa bezpieczeństwa przeciwpożarowego (budowa, przebudowa, modernizacja obiektów OSP, zakup pojazdów i wyposażenia)
- 14) Poprawa ochrony środowiska (usuwanie azbestu, odnawialne źródła energii,);
- 15) Budowa, modernizacja, remont infrastruktury wodno-ściekowej (w tym: przydomowe oczyszczalnie ścieków);
- 16) Poprawa infrastruktury opieki społecznej;
- 17) Tworzenie planów zagospodarowania przestrzennego (budownictwo jednorodzinne);
- 18) Uzbrojenie terenów pod budownictwo mieszkaniowe;

Obszar priorytetowy 2: Turystyka, kultura, sport i edukacja

- 1) Zapewnianie właściwych warunków infrastrukturalnych dla prowadzenia działalności edukacyjnej (w tym: budowa, przebudowa, remonty, tworzenie i wyposażanie pracowni, rozwój bazy sportowej, termomodernizacja budynków, dostosowanie infrastruktury do potrzeb osób niepełnosprawnych);
- 2) Rozwój i modernizacja bazy szkolnictwa (budynki szkół, sale gimnastyczne);
- 3) Prowadzenie działań na rzecz podnoszenia kwalifikacji personelu pedagogicznego oraz nauczycieli w tym przedmiotów zawodowych i praktycznej nauki zawodu;
- 4) Wzbogacanie i uatrakcyjnianie oferty edukacyjnej szkół poprzez organizację dodatkowych kursów, zajęć praktyk i staży (podnoszenie kompetencji i kwalifikacji uczniów);

- 5) Koordynowanie programów edukacyjnych w zakresie bezpieczeństwa, kierowanych do dzieci i młodzieży (np. realizowanych przez Policję i Straż Pożarną);
- 6) Wdrażanie rozwiązań informatycznych do procesu kształcenia i obsługi uczniów.
- 7) Modernizacja i rozwój i promocja infrastruktury turystycznej (altany i miejsca rekreacyjne, ścieżki tematyczne i dydaktyczne, nordic walking, wydawnictwa w tym mapy, broszury, albumy)
- 8) Tworzenie i wyposażenie obiektów małej architektury, miejsc wypoczynku itp.
- 9) Racjonalne wykorzystanie zasobów przyrodniczych z punktu widzenia turystyki;
- 10) Poszerzenie oferty turystycznej w oparciu o istniejącą bazę noclegową, żywieniową,
- 11) Rozbudowa systemu informacji turystycznej skutecznie docierającej do różnych segmentów turystów;
- 12) Poprawa, budowa, przebudowa, rozwój i wyposażenie infrastruktury: sportowej, rekreacyjnej i kulturalnej (w tym: GOKiC, sala teatralna, świetlice wiejskie, boiska, stadion, place zabaw, siłownie plenerowe itp.)
- 13) Zapewnienie wysokiej jakości środowiska naturalnego poprzez modernizację energetyczną budynków oraz instalacje OZE;
- 14) Wykorzystanie wydarzeń kulturalnych do promowania gminy;
- 15) Szeroko pojęta promocja miejscowości (w tym kultury lokalnej);
- 16) Prowadzenie działań promujących produkty lokalne wśród mieszkańców;
- 17) Rozwój dziedzictwa kulturowego i lokalnego;
- 18) Poszerzenie oferty kulturalnej dla mieszkańców (w tym wydawnictwa, broszury)
- 19) Organizowanie wydarzeń i imprez o charakterze kulturalnym, sportowym i edukacyjnym;
- 20) Tworzenie miejsc rekreacji, spotkań mieszkańców (kluby, świetlice);
- 21) Adaptacja istniejących budynków do pełnienia funkcji społeczno-kulturowych;
- 22) Ochrona zabytków, renowacja obiektów zabytkowych (kapliczki, krzyże, obiekty sakralne)

Obszar priorytetowy 3: Rozwój gospodarczy miejscowości

- 1) Wspieranie przedsiębiorczych mieszkańców planujących założenie działalności gospodarczej bądź prowadzących działalność gospodarczą;
- 2) Sprzyjanie rozwojowi podmiotów ekonomii społecznej;
- 3) Sprzyjanie rozwojowi innowacji w działalności gospodarczej i rolnictwie;
- 4) Prowadzenie kształcenia w specjalnościach odpowiadających potrzebom lokalnego rynku pracy oraz stymulowanie współpracy pomiędzy szkolnictwem zawodowym a pracodawcami;
- 5) Tworzenie planów zagospodarowania przestrzennego (strefa ekonomiczna);
- 6) Uzbrojenie terenów (strefa ekonomiczna);

OPIS I CHARAKTERYSTYKA OBSZARÓW ZWIĄZANYCH Z KSZTAŁTOWANIEM OBSZARÓW O SZCZEGÓLNYM ZNACZENIU.

Opis i charakterystyka obszarów związanych z kształtowaniem obszarów o szczególnym znaczeniu dla zaspokojenia potrzeb mieszkańców, sprzyjających nawiązywaniu kontaktów społecznych, ze względu na ich położenie oraz cechy funkcjonalno-przestrzenne.

Miejscowość Rakszawa cechuje się korzystnym położeniem geograficznym. Leży na wysoczyźnie zwanej Płaskowyżem Kolbuszowskim co skutkuje wieloma walorami przyrodniczymi i krajobrazowymi nieskażonymi działalnością człowieka. Ponadto niedaleka odległość od miasta wojewódzkiego oraz granicy państwowej stwarzają pozytywny impuls do dalszego rozwoju. Olbrzymim atutem i szansą rozwojową miejscowości Rakszawa są jej zasoby ludzkie. Aktywnie działające jednostki oraz organizacje społeczne realizujące swoje zadania i zainteresowania zarówno w dziedzinie oświaty jak i kultury, wykazujące związki emocjonalne ze swoją „małą ojczyzną”, przywiązane do tradycyjnej obrzędowości i pielęgnujące swoją tożsamość kulturową są gwarantem dalszego rozwoju społeczno–kulturalnego miejscowości. Wskazana działalność znajduje swoje oparcie w odpowiednio zorganizowanej infrastrukturze kultury i dobrze rozwiniętej sieci placówek oświatowych. Baza turystyczna, rekreacyjna i wypoczynkowa wymaga koordynacji i podjęcia zaplanowanych systemowych działań zmierzających do popularyzacji zasobów miejscowości.

Ciągle zmieniający się standard życia mieszkańców, zmierzający w kierunku jak największej poprawy warunków bytowych ludności wymaga dalszej rozbudowy infrastruktury.

Zadania inwestycyjne aktywizujące społeczność lokalną związane z kształtowaniem obszarów o szczególnym znaczeniu dla zaspokojenia potrzeb mieszkańców położonych w centrach miejscowości.

- 1) Rozbudowa infrastruktury drogowej (drogi, przystanki, oświetlenie, chodniki, ścieżki i trasy rowerowe, oznakowanie dróg, parkingi, miejsca postojowe);
- 2) Modernizacje energetyczne budynków, instalacje OZE, usuwanie azbestu);
- 3) Budowa, modernizacja, remont i wyposażenie infrastruktury publicznej;
- 4) Zakup wyposażenia do sali teatralnej w celu pełnienia przez nią funkcji kulturalnych;
- 5) Budowa altany rekreacyjnej;
- 6) Poprawa bezpieczeństwa przeciwpożarowego (budowa, przebudowa, modernizacja obiektów OSP, zakup pojazdów i wyposażenia)
- 7) Budowa, modernizacja, remont infrastruktury wodno-ściekowej (w tym: przydomowe oczyszczalnie ścieków);
- 23) Budowa, przebudowa, remonty, tworzenie i wyposażanie pracowni szkolnych, rozwój bazy sportowej, termomodernizacja budynków, dostosowanie infrastruktury do potrzeb osób niepełnosprawnych);
- 24) Rozwój i modernizacja bazy szkolnictwa (budynki szkół, sale gimnastyczne);
- 25) Modernizacja i rozwój i promocja infrastruktury turystycznej (altany i miejsca rekreacyjne, ścieżki tematyczne i dydaktyczne, nordic walking, wydawnictwa w tym mapy, broszury, albumy)
- 26) Tworzenie i wyposażenie obiektów małej architektury, miejsc wypoczynku itp.

- 27) Poprawa, budowa, przebudowa, rozwój i wyposażenie infrastruktury: sportowej, rekreacyjnej i kulturalnej (w tym: GOKiC, sala teatralna, świetlice wiejskie, boiska, stadion, place zabaw, siłownie plenerowe itp.)
- 28) Tworzenie miejsc rekreacji, spotkań mieszkańców (kluby, świetlice);
- 29) Adaptacja istniejących budynków do pełnienia funkcji społeczno-kulturowych;
- 30) Ochrona zabytków, renowacja obiektów zabytkowych (kapliczki, krzyże, obiekty sakralne)
- 31) Uzbrojenie terenów (strefa ekonomiczna);

PLAN ODNOWY MIEJSCOWOŚCI RAKSZAWA na lata 2019-2025

OPIS PLANOWANYCH ZADAŃ INWESTYCYJNYCH I PRZEDSIĘWZIĘĆ AKTYWIZUJĄCYCH SPOŁECZNOŚĆ LOKALNA
W LATACH 2019-2025

Obszar priorytetowy 1: Podniesienie jakości życia wszystkich mieszkańców
Obszar priorytetowy 2: Turystyka, kultura, sport i edukacja
Obszar priorytetowy 3: Rozwój gospodarczy miejscowości

Lp.	Nazwa zadania	Cel	Przeznaczenie	Harmogram realizacji	Szacowana kwota całkowita (w zł)
SOŁECTWO RAKSZAWA KĄTY					
1.	Przebudowa Domu Ludowego (dach) i jego doposażenie	Poprawa jakości i wzrost standardu życia mieszkańców oraz zaspokajanie potrzeb społecznych, edukacyjnych i kulturalnych. Poprawa integracji mieszkańców, podtrzymywanie lokalnej tradycji i krzewienie kultury.	Mieszkańcy Gminy, turyści	2019-2025	60.000
2.	Budowa, przebudowa, modernizacja oświetlenia przy drogach publicznych (wszystkie drogi) oraz drogach wewnętrznych [w szczególności drogi położone na nr ew. gr.: 1736/2, 255/1, 1839/1, 258, 259/1, 1837/1, 1833/4, 1832/4, 1828/3, 1828/5, 1825, 1429/3	Zwiększenie bezpieczeństwa mieszkańców. Poprawa bezpieczeństwa komunikacyjnego w porze nocnej.	Mieszkańcy Gminy, turyści	2019-2025	200.000
3.	Uregulowanie własności oraz przebudowa i rozbudowa dróg wewnętrznych na nr działek: 86/2, 37, 93/1, 220, 192, 79	Zwiększenie bezpieczeństwa mieszkańców. Poprawa bezpieczeństwa komunikacyjnego.	Mieszkańcy Gminy, turyści	2019-2025	350.000
4.	Budowa placu zabaw przy Domie Ludowym	Umożliwienie aktywnego i zdrowego spędzania czasu wolnego	Mieszkańcy Gminy, turyści	2019-2025	60.000
5.	Budowa siłowni plenerowej przy Domie Ludowym	Umożliwienie aktywnego i zdrowego spędzania czasu wolnego	Mieszkańcy Gminy, turyści	2019-2025	30.000
6.	Modernizacja budynku remizy strażackiej	Poprawa bezpieczeństwa przeciwpożarowego.	Mieszkańcy Gminy	2019-2025	250.000
7.	Oznakowanie dróg – informacje o przysiółkach i nr domów	Zwiększenie bezpieczeństwa mieszkańców.	Mieszkańcy Gminy, turyści, użytkownicy.	2019-2025	10.000

PLAN ODNOWY MIEJSCOWOŚCI RAKSZAWA na lata 2019-2025

8.	Uregulowanie stanu własności oraz przebudowa drogi publicznej nr 10 9955R Rakszawa Rąbane- Rakszawa Kąty	Zwiększenie bezpieczeństwa mieszkańców. Poprawa bezpieczeństwa komunikacyjnego	Mieszkańcy Gminy, turyści, użytkownicy.	2019-2025	700.000
9.	Uregulowanie stanu własności oraz przebudowa drogi od drogi powiatowej do remizy strażackiej	Zwiększenie bezpieczeństwa mieszkańców. Poprawa bezpieczeństwa komunikacyjnego	Mieszkańcy Gminy, turyści, użytkownicy.	2019-2025	300.000
SOLECTWO RAKSZAWA DOLNA					
10.	Budowa, przebudowa, modernizacja oświetlenia przy drogach publicznych (wszystkie drogi) oraz drogach wewnętrznych [w szczególności drogi położone na nr ew. gr.: 7579/6, 7579/5, 7573, 7541/2, 6766, 6893/1, 6018]	Zwiększenie bezpieczeństwa mieszkańców. Poprawa bezpieczeństwa komunikacyjnego w porze nocnej.	Mieszkańcy Gminy, turyści	2019-2025	100.000
11.	Przebudowa (w tym uregulowanie) dróg wewnętrznych na nr działek: 7579/6, 7579/5, 7573, 7541/2, 6718, 6766, 6392, 7126/4, 6018, 6175/3, 6118/4, 5869, 2541/1, 4986/2, 4975/2, 7887	Zwiększenie bezpieczeństwa mieszkańców. Poprawa bezpieczeństwa komunikacyjnego	Mieszkańcy Gminy, turyści, użytkownicy	2019-2025	2.000.000
12.	Przebudowa (w tym uregulowanie) tzw. Traktu sokołowskiego (dz. nr 697/4)	Zwiększenie bezpieczeństwa mieszkańców. Poprawa bezpieczeństwa komunikacyjnego	Mieszkańcy Gminy, turyści, użytkownicy	2019-2025	800.000
13.	Przebudowa oraz rozbudowa drogi publicznej nr 1 0 9959 R Rakszawa Urząd Gminy- Węgłiska	Zwiększenie bezpieczeństwa mieszkańców. Poprawa bezpieczeństwa komunikacyjnego	Mieszkańcy gminy, turyści	2019-2025	400.000
14.	Przebudowa oraz rozbudowa drogi publicznej nr 1 0 9960 R Rakszawa ZSTG- Rakszawa Wołochy	Zwiększenie bezpieczeństwa mieszkańców. Poprawa bezpieczeństwa komunikacyjnego	Mieszkańcy gminy, turyści	2019-2025	600.000
15.	Przebudowa oraz rozbudowa drogi publicznej nr 1 0 9962 R Rakszawa Basakówka- Rakszawa Dymarka k/ITS [wykonanie odwodnienia oraz nawierzchni]	Zwiększenie bezpieczeństwa mieszkańców. Poprawa bezpieczeństwa komunikacyjnego	Mieszkańcy gminy, turyści	2019-2025	250.000
16.	Przebudowa oraz rozbudowa drogi publicznej nr 1 0 9964 R Rakszawa Basakówka- Dąbrówki Pastwisko	Zwiększenie bezpieczeństwa mieszkańców. Poprawa bezpieczeństwa komunikacyjnego	Mieszkańcy gminy, turyści	2019-2025	400.000
17.	Oznakowanie dróg – informacje o przysiółkach i nr domów	Zwiększenie bezpieczeństwa mieszkańców.	Mieszkańcy Gminy, turyści, użytkownicy.	2019-2025	20.000
18.	Modernizacja (przebudowa) stadionu sportowego	Umożliwienie aktywnego i zdrowego spędzania czasu wolnego	Mieszkańcy Gminy, turyści, użytkownicy	2019-2025	500.000

PLAN ODNOWY MIEJSCOWOŚCI RAKSZAWA na lata 2019-2025

19.	Budowa kompleksu rekreacyjno-sportowego	Umożliwienie aktywnego i zdrowego spędzania czasu wolnego	Mieszkańcy Gminy, turyści, użytkownicy	2019-2025	3.500.000
20.	Budowa basenu otwartego	Umożliwienie aktywnego i zdrowego spędzania czasu wolnego	Mieszkańcy Gminy, turyści, użytkownicy	2019-2025	3.000.000
21.	Budowa altany rekreacyjnej (scena, podłoga, miejsce spotkań, grill)	Umożliwienie aktywnego i zdrowego spędzania czasu wolnego	Mieszkańcy Gminy, turyści, użytkownicy	2019-2025	190.000
22.	Budowa lokalnych placów zabaw	Umożliwienie aktywnego i zdrowego spędzania czasu wolnego	Mieszkańcy Gminy, turyści, użytkownicy	2019-2025	100.000
23.	Przebudowa i termomodernizacja budynku OSP	Poprawa bezpieczeństwa przeciwpożarowego	Mieszkańcy Gminy, użytkownicy	2019-2025	180.000
24.	Zakup samochodu średniego ratowniczo-gaśniczego dla OSP Rakszawa	Poprawa bezpieczeństwa przeciwpożarowego.	Mieszkańcy Gminy, użytkownicy	2019-2025	400.000
25.	Budowa miejsca rekreacyjnego (tor przeszkód) przy OSP Rakszawa	Umożliwienie aktywnego i zdrowego spędzania czasu wolnego	Mieszkańcy Gminy, turyści, użytkownicy	2019-2025	40.000
26.	Budowa siłowni zewnętrznej	Umożliwienie aktywnego i zdrowego spędzania czasu wolnego	Mieszkańcy Gminy, turyści, użytkownicy	2019-2025	30.000
27.	Budowa boiska do piłki plażowej	Umożliwienie aktywnego i zdrowego spędzania czasu wolnego	Mieszkańcy Gminy, turyści, użytkownicy	2019-2025	10.000
28.	Budowa ogólnodostępnej sali gimnastycznej	Umożliwienie aktywnego i zdrowego spędzania czasu wolnego	Mieszkańcy Gminy, turyści, użytkownicy	2019-2025	2.500.000
29.	Rozwój pomieszczeń Gminnego Ośrodka Kultury i Czytelnictwa. Stworzenie sali widowiskowej, adaptacja dodatkowych pomieszczeń.	Poprawa jakości i wzrost standardu życia mieszkańców oraz zaspokajanie potrzeb społecznych, edukacyjnych i kulturalnych. Poprawa integracji mieszkańców, podtrzymywanie lokalnej tradycji i krzewienie kultury.	Mieszkańcy Gminy, turyści, użytkownicy	2019-2025	500.000
30.	Wyposażenie sali teatralnej w Rakszawie	Podniesienie jakości życia co wpłynie na wzrost aktywności mieszkańców.	Mieszkańcy Gminy, turyści, użytkownicy	2019-2025	250.000
31.	Przebudowa mostów w Rakszawie	Zwiększenie bezpieczeństwa mieszkańców. Poprawa bezpieczeństwa komunikacyjnego	Mieszkańcy Gminy, turyści, użytkownicy	2019-2025	500.000
32.	Przebudowa mostów w Rakszawie	Zwiększenie bezpieczeństwa mieszkańców. Poprawa bezpieczeństwa komunikacyjnego	Mieszkańcy Gminy, turyści, użytkownicy	2019-2025	500.000

PLAN ODNOWY MIEJSCOWOŚCI RAKSZAWA na lata 2019-2025

33.	Budowa drogi publicznej od stadionu sportowego do drogi wojewódzkiej	Zwiększenie bezpieczeństwa mieszkańców. Poprawa bezpieczeństwa komunikacyjnego	Mieszkańcy Gminy, turyści, użytkownicy	2019-2025	1.500.000
34.	Budowa zatoki autobusowej przy drodze wojewódzkiej przy stacji paliw	Zwiększenie bezpieczeństwa mieszkańców. Poprawa bezpieczeństwa komunikacyjnego	Mieszkańcy Gminy, turyści, użytkownicy	2019-2025	40.000
35.	Budowa chodnika przy drodze wojewódzkiej	Zwiększenie bezpieczeństwa mieszkańców. Poprawa bezpieczeństwa komunikacyjnego	Mieszkańcy Gminy, turyści, użytkownicy	2019-2025	500.000
36.	Zagospodarowanie terenu „Lasu Brzeźnik” na cele rekreacyjno-turystyczne	Podniesienie jakości życia co wpłynie na wzrost aktywności mieszkańców.	Mieszkańcy Gminy, turyści, użytkownicy	2019-2025	50.000
37.	Rozbudowa i przebudowa systemu ciepłowniczego	Podniesienie jakości życia mieszkańców	Mieszkańcy	2019-2025	1.500.000
38.	Budowa Punktu Selektywnej Zbiórki Odpadów Komunalnych	Podniesienie jakości życia mieszkańców	Mieszkańcy	2019-2025	500.000
39.	Przebudowa przedszkola publicznego	Podniesienie jakości życia mieszkańców oraz warunków edukacyjnych dzieci	Mieszkańcy, użytkownicy	2019-2025	300.000
SOLECTWO RAKSZAWA GÓRNA					
40.	Modernizacja Karczmy na tzw. „Rąbanym Gościńcu”	Zaspokajanie potrzeb społecznych, edukacyjnych i kulturalnych. Poprawa integracji mieszkańców, podtrzymywanie lokalnej tradycji i krzewienie kultury.	Mieszkańcy gminy, turyści	2019-2025	3.000.000
41.	Budowa, przebudowa, modernizacja oświetlenia przy drogach publicznych (wszystkie drogi) oraz drogach wewnętrznych [w szczególności drogi położone na dz. nr ew. gr.: 875/6	Zwiększenie bezpieczeństwa mieszkańców. Poprawa bezpieczeństwa komunikacyjnego w porze nocnej.	Mieszkańcy Gminy, turyści	2019-2025	400.000
42.	Przebudowa oraz rozbudowa drogi publicznej nr 1 0 9957 R Rakszawa Rąbane – Ujęcie Wody	Zwiększenie bezpieczeństwa mieszkańców. Poprawa bezpieczeństwa komunikacyjnego	Mieszkańcy gminy, turyści	2019-2025	400.000
43.	Przebudowa dróg wewnętrznych na nr działek: 875/6	Zwiększenie bezpieczeństwa mieszkańców. Poprawa bezpieczeństwa komunikacyjnego	Mieszkańcy gminy, turyści	2019-2025	100.000
44.	Oznakowanie dróg – informacje o przyszłościach i nr domów	Zwiększenie bezpieczeństwa mieszkańców.	Mieszkańcy Gminy, turyści, użytkownicy.	2019-2025	20.000

PLAN ODNOWY MIEJSCOWOŚCI RAKSZAWA na lata 2019-2025

45.	Rozbudowa parkingu przy Kościele [Rakszawa Górna] wraz z wykonaniem odwodnienia	Zwiększenie bezpieczeństwa mieszkańców. Poprawa bezpieczeństwa komunikacyjnego	Mieszkańcy gminy, turyści	2019-2025	70.000
46.	Budowa chodnika w kierunku Bieleckówki	Zwiększenie bezpieczeństwa mieszkańców. Poprawa bezpieczeństwa komunikacyjnego	Mieszkańcy gminy, turyści	2019-2025	700.000
47.	Budowa chodnika od kościoła w kierunku cmentarza	Zwiększenie bezpieczeństwa mieszkańców. Poprawa bezpieczeństwa komunikacyjnego	Mieszkańcy gminy, turyści	2019-2025	150.000
48.	Montaż balustrady przy moście Rakszawa-Bieleckówka	Zwiększenie bezpieczeństwa mieszkańców. Poprawa bezpieczeństwa komunikacyjnego	Mieszkańcy gminy, turyści	2019-2025	20.000
49.	Budowa boiska sportowego o sztucznej nawierzchni	Umożliwienie aktywnego i zdrowego spędzania czasu wolnego	Mieszkańcy gminy i okolic, turyści.	2019-2025	400.000
50.	Budowa ogólnodostępnego placu zabaw	Umożliwienie aktywnego i zdrowego spędzania czasu wolnego	Mieszkańcy gminy i okolic, turyści.	2019-2025	70.000
51.	Budowa siłowni zewnętrznej	Umożliwienie aktywnego i zdrowego spędzania czasu wolnego	Mieszkańcy gminy i okolic, turyści.	2019-2025	25.000
52.	Budowa lub adaptacja pomieszczeń na świetlicę wiejską	Zaspokajanie potrzeb społecznych, edukacyjnych i kulturalnych. Poprawa integracji mieszkańców, podtrzymywanie lokalnej tradycji i krzewienie kultury.	Mieszkańcy gminy	2019-2025	2.000.000
ZADANIA WSPÓLNE DLA WSZYSTKICH SOLECTW MIEJSCOWOŚCI RAKSZAWA					
53.	Dofinansowanie mieszkańcom budowy przydomowych oczyszczalni ścieków	Poprawa jakości środowiska. Poprawa komfortu życia mieszkańców.	Mieszkańcy Gminy	2019-2025	100.000
54.	Dofinansowanie mieszkańcom budowy instalacji OZE i wymiany źródła ciepła [w tym kotłów gazowych]	Poprawa jakości środowiska. Poprawa komfortu życia mieszkańców.	Mieszkańcy Gminy	2019-2025	1.000.000
55.	Dofinansowanie mieszkańcom demontażu i utylizacji azbestu z budynków mieszkalnych	Poprawa jakości środowiska. Poprawa komfortu życia mieszkańców.	Mieszkańcy Gminy	2019-2025	50.000
56.	Budowa multimedialnej infrastruktury z dostępem do (port USB, hotspot WI-FI itp.)	Poprawa jakości i wzrost standardu życia mieszkańców oraz zaspokajanie potrzeb społecznych, edukacyjnych i kulturalnych.	Mieszkańcy Gminy, turyści, użytkownicy	2019-2025	30.000
57.	Renowacja kapliczek, krzyży	Zwiększenie atrakcyjności miejscowości.	Mieszkańcy, turyści	2019-2025	100.000

PLAN ODNOWY MIEJSCOWOŚCI RAKSZAWA na lata 2019-2025

58.	Budowa ścieżek rowerowych, dydaktycznych i szlaków pieszych	Zwiększenie atrakcyjności miejscowości. Umożliwienie aktywnego i zdrowego spędzania czasu wolnego.	Mieszkańcy gminy i okolic, turyści.	2019-2025	70.000
59.	Urządzenie galerii wystawowej	Poprawa integracji mieszkańców Podtrzymywanie lokalnej tradycji i krzewienia kultury.	Mieszkańcy gminy i uczestnicy wydarzeń kulturalnych	2019-2025	1.000.000
60.	Opracowanie i wypromowanie marki „Rak-szawski Produkt Turystyczny”.	Podtrzymywanie lokalnej tradycji i krzewienia kultury.	Mieszkańcy Gminy, turyści	2019-2025	50.000
61.	Zakup strojów, eksponatów, instrumentów dla zespołów artystycznych działających w miejscowości	Poprawa integracji mieszkańców podtrzymywanie lokalnej tradycji i krzewienia kultury.	Mieszkańcy gminy i uczestnicy wydarzeń kulturalnych	2019-2025	50.000
62.	Renowacja ścieżki dydaktycznej „Szlak Żelazny”	Komfortowe korzystanie z walorów przyrodniczych miejscowości. Podtrzymywanie lokalnej tradycji i krzewienia kultury.	Mieszkańcy Gminy i okolic, turyści	2019-2025	50.000
63.	Budowa miejsca do imprez plenerowych (scena)	Zwiększenie atrakcyjności miejscowości. Umożliwienie aktywnego i zdrowego spędzania czasu wolnego.	Mieszkańcy gminy i okolic, turyści.	2019-2025	100.000
64.	Zakup przenośnej sceny	Poprawa integracji mieszkańców Podtrzymywanie lokalnej tradycji i krzewienia kultury.	Mieszkańcy gminy i uczestnicy wydarzeń kulturalnych.	2019-2025	50.000
65.	Modernizacja przystanków autobusowych	Poprawa bezpieczeństwa pasażerów oczekujących na autobusy. Kształtowanie estetyki miejscowości.	Pasażerowie autobusów oraz dzieci dojeżdżające do szkół.	2019-2025	60.000
66.	Urządzenie terenów zielonych, zagospodarowanie przestrzeni publicznej, budowa miejsc postojowych	Zaspokajanie potrzeb społecznych.	Użytkownicy	2019-2025	100.000
67.	Zagospodarowanie terenów wokół stawów na cele rekreacyjne	Zwiększenie atrakcyjności miejscowości. Umożliwienie aktywnego i zdrowego spędzania czasu wolnego.	Mieszkańcy gminy i okolic.	2019-2025	50.000
68.	Uregulowanie biegu rzeki Olechowiec od Trzebosi w kierunku Rakszawy	Poprawa bezpieczeństwa przeciwpowodziowego mieszkańców. Stworzenie warunków dla rozwoju zaplecza turystyczno-wypoczynkowego wsi.	Mieszkańcy gminy	2019-2025	400.000

PLAN ODNOWY MIEJSCOWOŚCI RAKSZAWA na lata 2019-2025

69.	Uregulowanie biegu rzeki Młynówka na całej długości	<p>Poprawa estetyki miejscowości.</p> <p>Poprawa bezpieczeństwa przeciwpowodziowego.</p> <p>Stworzenie warunków dla rozwoju zaplecza turystyczno-wypoczynkowego wsi.</p> <p>Poprawa estetyki miejscowości.</p>	Mieszkańcy gminy	2019-2025	1.500.000
-----	---	--	------------------	-----------	-----------

PLAN ODNOWY MIEJSCOWOŚCI RAKSZAWA na lata 2019-2025
